



MINISTÈRE
CHARGÉ DE L'ÉGALITÉ
ENTRE LES FEMMES
ET LES HOMMES,
DE LA DIVERSITÉ ET DE
L'ÉGALITÉ DES CHANCES

*Liberté
Égalité
Fraternité*

CHIFFRES-CLÉS - ÉDITION 2022

VERS L'ÉGALITÉ RÉELLE ENTRE LES FEMMES ET LES HOMMES

L'ESSENTIEL





Isabelle Lonvis-Rome

Ministre déléguée auprès de la Première ministre, chargée de l'Égalité entre les femmes et les hommes, de la Diversité et de l'Égalité des chances

En 2017, le Président de la République a érigé l'égalité entre les femmes et les hommes en Grande cause de son quinquennat. Alors que s'ouvre un nouveau mandat, je me réjouis qu'il ait décidé de renouveler cette Grande cause, avec des ambitions renforcées pour les droits des femmes, notamment pour lutter contre les violences, favoriser l'accès aux droits dès le plus jeune âge, ainsi que pour renforcer l'égalité économique et professionnelle. Dans ce cadre, l'édition 2022 des *Chiffres-clés : Vers l'égalité réelle entre les femmes et les hommes* m'offre l'occasion de réaffirmer que l'égalité entre les femmes et les hommes constitue un objectif prioritaire pour le Gouvernement qui doit toutes et tous nous mobiliser sans relâche.

En effet, malgré des avancées significatives sur le chemin de l'égalité, un engagement porté haut et fort par l'État, ses services déconcentrés, ainsi que par les associations, les collectivités et les acteurs privés, le constat dressé par cette nouvelle édition des *Chiffres-clés* révèle que des inégalités subsistent. Certaines sont désormais bien connues, comme les violences faites aux femmes, les écarts de rémunérations, l'incomplète parité dans les champs des responsabilités politiques et professionnelles. D'autres sont plus insidieuses mais tout aussi inacceptables : certaines affections de santé féminine encore trop peu diagnostiquées, la précarité qui touche davantage les femmes, et les normes stéréotypées qui censurent et conditionnent les trajectoires.

L'ambition que je porte pour cette publication et que je souhaite vous faire partager est de dépeindre les différentes réalités en ignorant aucune sphère de notre société. À l'heure où les yeux du monde entier sont rivés vers les graves atteintes aux droits fondamentaux de liberté et d'égalité des femmes, j'ai ainsi voulu mettre en lumière la situation des filles et des femmes au niveau international. Enfin, parce que les inégalités ne sauraient perdurer dans les prochaines générations et que nous ne devons pas céder à la fatalité, il me semblait indispensable de porter un regard particulier sur notre jeunesse.

Objectiver les inégalités qui persistent est pour moi indispensable, car ce que l'on ne compte pas ne compte pas. À travers l'évolution des données présentées dans les *Chiffres-clés*, c'est l'évolution de notre société qui se dessine, avec en miroir son lot d'imperfections que nous devons corriger pour atteindre – enfin – l'égalité réelle, bénéfique pour l'ensemble de notre société.

Avertissement

Les données présentées dans cet ouvrage sont issues des publications et études des organismes de la statistique publique, pour la plupart accessibles en ligne, ainsi que des données mises à disposition par les partenaires du ministère délégué, chargé de l'Égalité entre les femmes et les hommes, de la Diversité et de l'Égalité des chances.

Sauf exception ou mention spécifique, cet ouvrage présente les dernières données disponibles à la date de finalisation de l'ouvrage, le 30 novembre 2022.

Sommaire

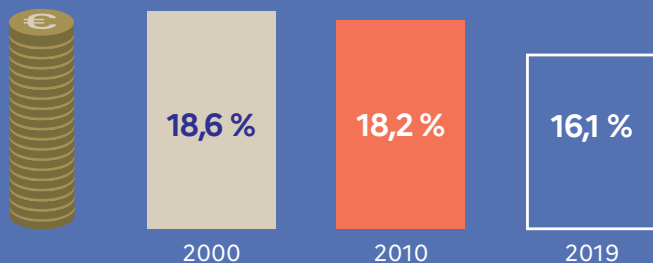
> Synthèse : Vers l'égalité réelle entre les femmes et les hommes en 10 chiffres-clés	p. 4
> 1. Égalité professionnelle et autonomie économique	p. 9
Emploi	p. 12
Temps et conditions de travail	p. 15
Mixité des métiers	p. 18
Rémunérations et parcours professionnels dans le secteur privé	p. 19
Rémunérations et parcours professionnels dans la fonction publique	p. 23
> 2. Accès aux droits	p. 29
Accès aux droits sociaux et lutte contre la précarité	p. 32
Santé des femmes et accès à la santé	p. 38
> 3. Culture de l'égalité	p. 47
Fonctions politiques et électives	p. 50
Éducation et orientation professionnelle	p. 53
Culture et médias	p. 58
Sports	p. 62
<i>Dossier thématique</i> · Jeunesse : des trajectoires différenciées pour les filles et les garçons	p. 64
> 4. Violences sexistes et sexuelles	p. 73
Sexisme	p. 76
Violences au sein du couple	p. 78
Violences sexuelles	p. 79
Violences sexistes et sexuelles au travail	p. 81
Prostitution, mutilations sexuelles féminines et mariages forcés	p. 82
> 5. Situation des femmes dans le monde	p. 87
Emploi, représentation politique, santé, éducation, violences	p. 90
> Liste des infographies	p. 97

SYNTHÈSE

VERS L'ÉGALITÉ RÉELLE ENTRE LES FEMMES ET LES HOMMES EN 10 CHIFFRES-CLÉS

1 > Égalité salariale : les écarts de salaires entre les femmes et les hommes se réduisent progressivement

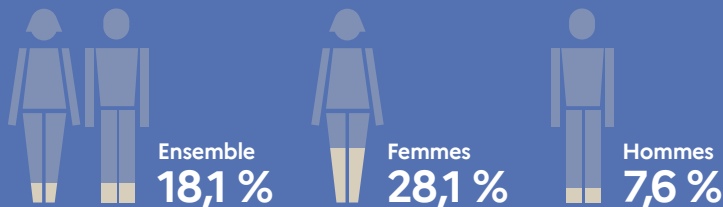
Écart de rémunération moyenne en équivalent temps plein entre 2000 et 2019 dans le secteur privé



Source : Insee, 2022. Détails p. 19.

2 > Temps de travail : les femmes sont plus nombreuses à travailler à temps partiel

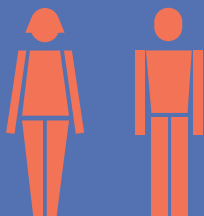
Part de femmes et d'hommes à temps partiel parmi les salariés en 2021



Source : Dares, 2021. Détails p. 15.

3 > Précarité : les femmes sont plus nombreuses que les hommes à vivre sous le seuil de pauvreté

Nombre de femmes et hommes vivant sous le seuil de pauvreté en 2019



4,9 millions
de femmes

4,3 millions
d'hommes

Source : Insee, 2022. Détails p. 32.

4 > Santé des femmes : 223 282 IVG* réalisées en 2021 en France

Nombre d'IVG réalisés en 2021 en France métropolitaine et Outre-mer



Nombre d'IVG pour 1 000 femmes* âgées de 15-49 ans en 2021



* Interruption volontaire de grossesse.
Source : Drees, 2022. Détails p. 39.

5 > Parité politique : l'Assemblée nationale compte 37,6 % de femmes, le Sénat 34,8 %

Assemblée nationale (577 sièges)



217 femmes députées en 2022
soit 37,6 %

Sénat (348 sièges)



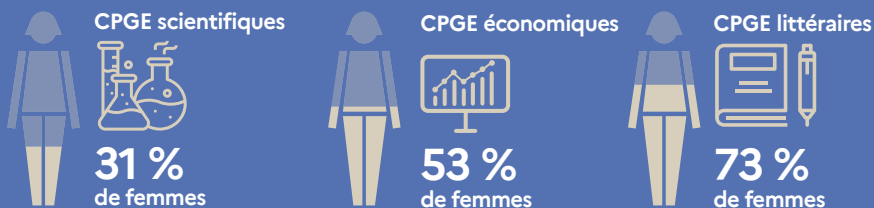
121 femmes sénatrices en 2022
soit 34,8 %

Yaël Braun-Pivet devient en 2022 la **1^{re} femme** à présider l'Assemblée nationale.
Elisabeth Borne devient en 2022 la **2^e femme** Première ministre de la V^e République.

Source : Assemblée nationale, Sénat. Détails p. 50.

6 > Études supérieures : les femmes s'orientent trop peu vers les formations d'excellence scientifiques et d'ingénieur

Part des femmes dans les classes préparatoires aux grandes écoles (CPGE)



Source : DEPP, 2022. Détails p. 56.

7 > Jeunesse : les jeunes femmes sont plus souvent ni en emploi ni en études

Part des jeunes ni en emploi, ni en études, ni en formation (NEET) en 2019

1,5 million de jeunes NEET en France en 2019

Ensemble des 15-29 ans

12,9 %

Femmes

13,7 %

Hommes

12,1 %

Source : Insee, 2021. Détails p. 67.

8 > Morts violentes au sein du couple : en 2021, 143 personnes tuées par leur partenaire ou ex-partenaire

Nombre de morts violentes au sein du couple en 2021



Source : DAV, 2022. Détails p. 78.

9 > Violences conjugales : 27 % des femmes ont été victimes de violences psychologiques, 15,9 % de violences physiques ou sexuelles

Part des femmes victimes de violences par partenaire au moins une fois depuis l'âge de 15 ans

Violences
psychologiques



27,0 %

Violences
physiques ou sexuelles



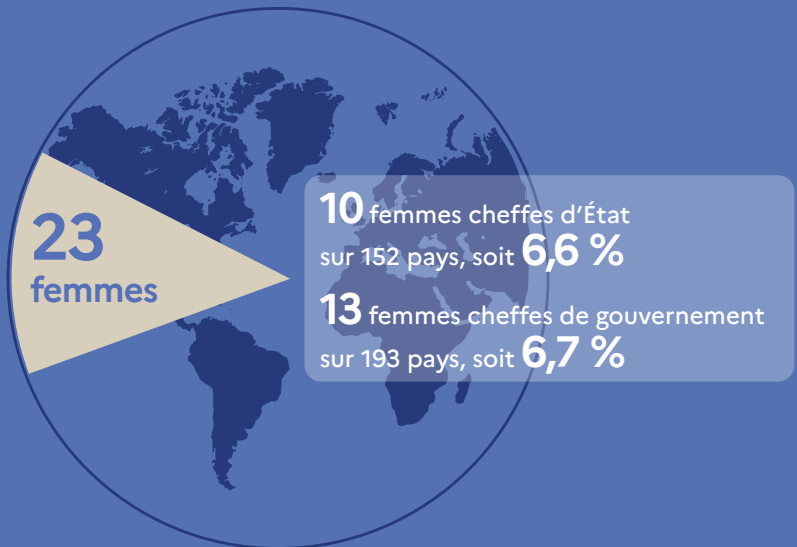
15,9 %

Source : SSMSI/Eurostat. Détails p.78.

10 > Monde : seuls 23 pays dans le monde sont dirigés par une femme

Nombre de femmes occupant un poste de cheffe d'État ou de gouvernement dans le monde

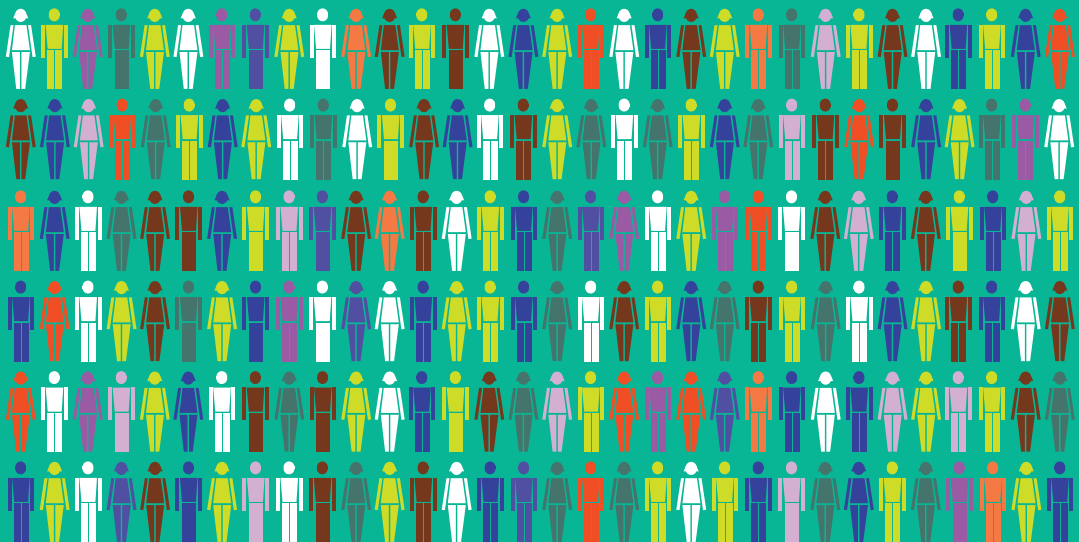
Sur 193 États




Source : ONU Femmes, 2022. Détails p. 93.



1. ÉGALITÉ PROFESSIONNELLE ET AUTONOMIE ÉCONOMIQUE





VUE D'ENSEMBLE

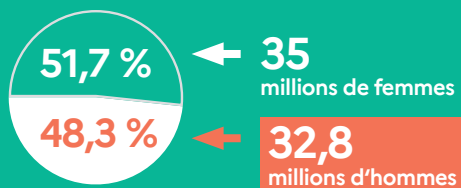
La France compte :

35 millions de femmes,
parmi lesquelles

14,5 millions participent
au marché du travail

Part de femmes et d'hommes en population générale en 2022

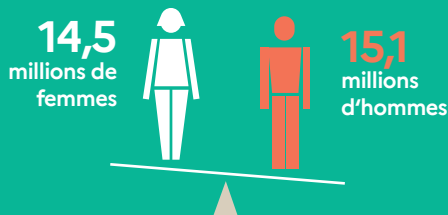
La France compte 67,8 millions d'habitants, dont :



Source : Insee. Données provisoires arrêtées à fin 2021.

Population active parmi les 15 ans ou plus

La France compte 29,6 millions d'actifs, dont :



Champ : France hors Mayotte, personnes en logement ordinaire, de 15 ans ou plus.

Source : Insee, indicateur Activité selon le sexe et l'âge, données enquête Emploi 2022.

En 2019, à travail égal, **16,1 %**
de moins que les hommes



Champ : ensemble des salariés hors salariés agricoles, apprentis et stagiaires, hors salaires versés par des particuliers employeurs.

Source : Insee, « Femmes et hommes, l'égalité en question », mars 2022.

Pyramide des âges en 2022



Note : âge de la population au 1^{er} janvier.

Lecture : au 1^{er} janvier 2022, la France compte 424 000 femmes de 65 ans et 376 000 hommes de 65 ans.

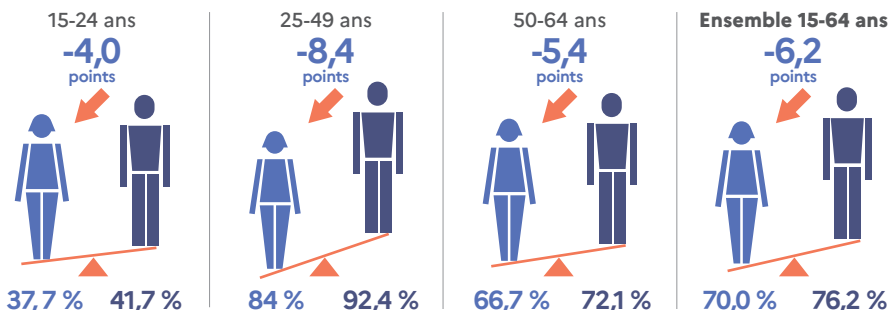
Champ : France.

Source : Insee, estimations de population (données provisoires arrêtées à fin 2021).

> EMPLOI

1.1 > Le taux d'activité* des femmes demeure inférieur à celui des hommes, avec un écart plus important entre 25 et 49 ans

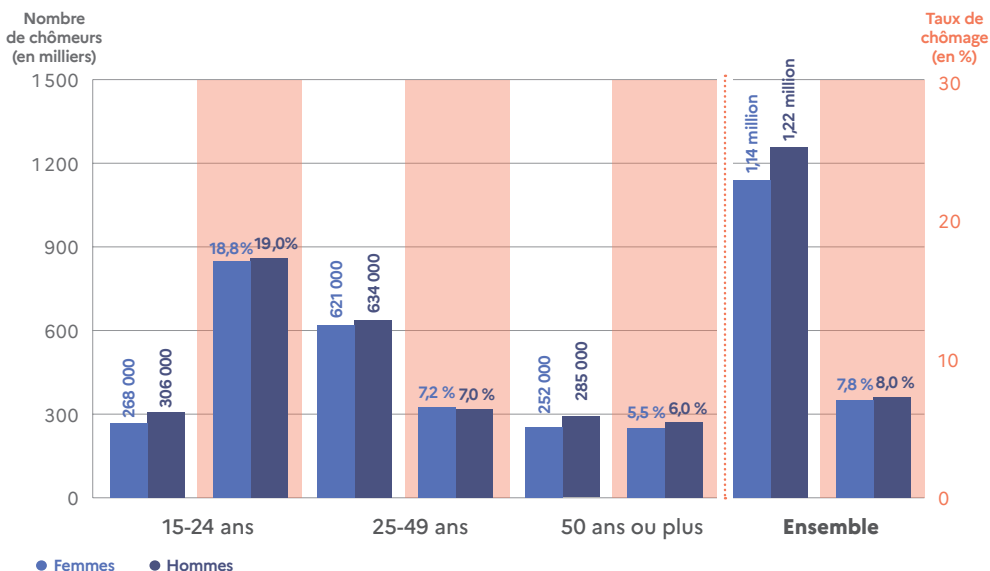
Taux d'activité selon le sexe et l'âge en 2021



* Le taux d'activité est le rapport entre le nombre d'actifs (personnes en emploi et chômeurs) et l'ensemble de la population correspondante.
 Lecture : en 2021, 41,7 % des hommes âgés de 15 à 24 ans sont actifs.
 Champ : France hors Mayotte, personnes en logement ordinaire âgées de 15 ans ou plus.
 Source : Insee, enquête Emploi 2021, mars 2022. Calculs des écarts SDFE.

1.2 > Le chômage touche légèrement moins les femmes que les hommes en 2021, quelle que soit la catégorie d'âge

Nombre de chômeurs et taux de chômage selon le sexe et l'âge en 2021

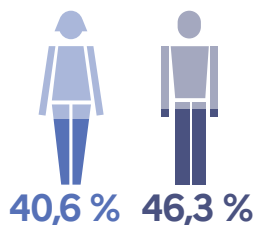


Lecture : en 2021, 18,8 % des femmes actives âgées de 15 à 24 ans sont au chômage.
 Champ : France hors Mayotte, personnes vivant en logement ordinaire, actives.
 Source : Insee, indicateur Chômage selon le sexe et l'âge, enquête Emploi 2021, mars 2022.

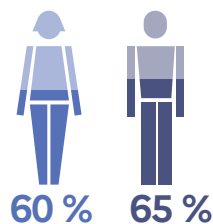
1.3 > Les femmes demandeuses d'emploi retrouvent moins vite un emploi durable que les hommes et ont une indemnisation plus faible

Accès à l'emploi selon le sexe, à 6 et 18 mois après l'inscription à Pôle emploi

6 mois après l'inscription à Pôle emploi*



18 mois après l'inscription à Pôle emploi**



* Personnes inscrites en décembre 2020.

** Personnes inscrites en décembre 2019.

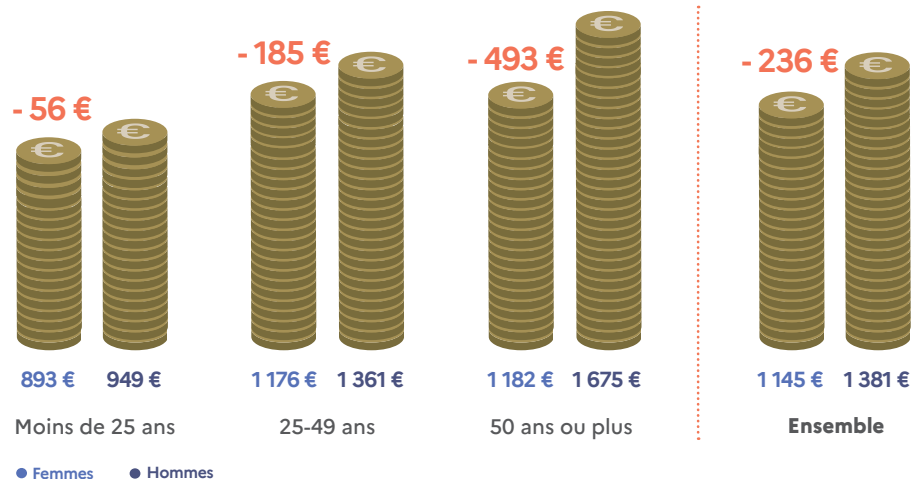
Note : les écarts d'accès à l'emploi d'un mois ou plus entre hommes et femmes s'observent toutes choses égales par ailleurs, c'est-à-dire à niveau de diplôme donné. Est considéré l'ensemble des emplois d'une durée d'un mois ou plus.

Lecture : parmi les demandeurs d'emploi inscrits à Pôle emploi en décembre 2019, 60 % des femmes ont retrouvé un emploi dans les 18 mois qui ont suivi leur inscription.

Champ : demandeurs d'emploi inscrits à Pôle emploi en décembre 2019, hors réinscriptions de moins d'un mois.

Source : Pôle emploi, « Les femmes demandeuses d'emploi inscrites à Pôle emploi en 2021 », Statistiques et indicateurs, mars 2022. Chiffres Pôle emploi, FH-DPAE.

Montant moyen mensuel brut théorique d'indemnisation chômage selon le sexe et l'âge



Lecture : à la fin mars 2021, les femmes demandeuses d'emploi indemnisées de 50 ans ou plus bénéficient d'une allocation d'un montant moyen de 1 182 €, soit 493 € de moins que les hommes.

Champ : demandeurs d'emplois indemnisés. Allocations versées par l'assurance chômage.

Source : Pôle emploi, « Les femmes demandeuses d'emploi inscrites à Pôle emploi en 2021 », Statistiques et indicateurs, mars 2022. Chiffres Pôle emploi, FNA.

1.4 > En cinquante ans, la part des femmes inactives* a été divisée par quatre, bien que la présence d'enfants continue de faire la différence entre femmes et hommes

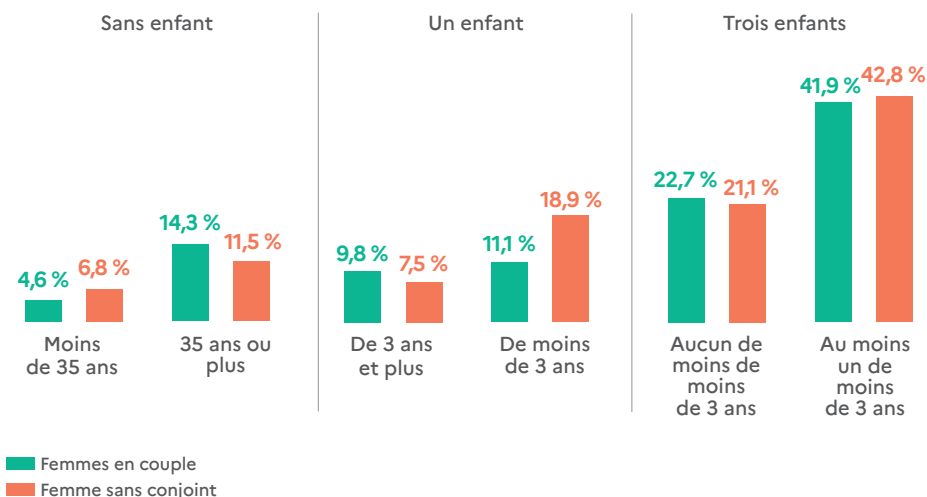
Part des personnes inactives selon le sexe en 1968 et 2018



* Une personne inactive ne participe pas au marché du travail : elle n'est donc ni en emploi, ni au chômage. Inactivité déclarée spontanément dans le cadre du recensement de la population.

Champ : France métropolitaine jusqu'en 1982, France hors Mayotte depuis 1990, personnes âgées de 20 à 59 ans en ménages ordinaires, ni étudiantes, ni retraitées. Source : Insee, « Femmes et hommes, l'égalité en question », mars 2022. Données Saphir, recensements de la population de 1968 à 2018, exploitations complémentaires.

Part des femmes inactives en 2018 selon la situation familiale



Note : seuls les enfants mineurs vivant dans la famille au moment du recensement sont pris en compte. Les personnes sans conjoint peuvent vivre seules, dans un ménage complexe ou être enfant dans une famille. Elles peuvent aussi être à la tête d'une famille monoparentale.

Lecture : en 2018, parmi les mères de trois enfants dont aucun de moins de 3 ans, 22,7 % de celles en couple étaient inactives.

Champ : France hors Mayotte, femmes de 20 à 59 ans en ménages ordinaires, ni étudiantes, ni retraitées.

Source : Insee, « Femmes et hommes, l'égalité en question », mars 2022. Insee, Saphir, recensements de la population 2018, exploitations complémentaires.

> TEMPS ET CONDITIONS DE TRAVAIL

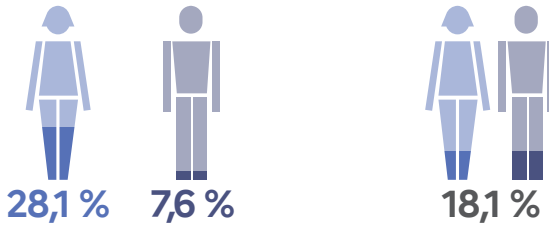
1.5 > Le temps partiel concerne plus d'une femme sur quatre contre moins d'un homme sur dix. Les femmes ont majoritairement recours au temps partiel pour des raisons familiales

Nombre de salariés à temps partiel en 2021



4,28 millions

Part de femmes et d'hommes à temps partiel parmi les salariés en 2021

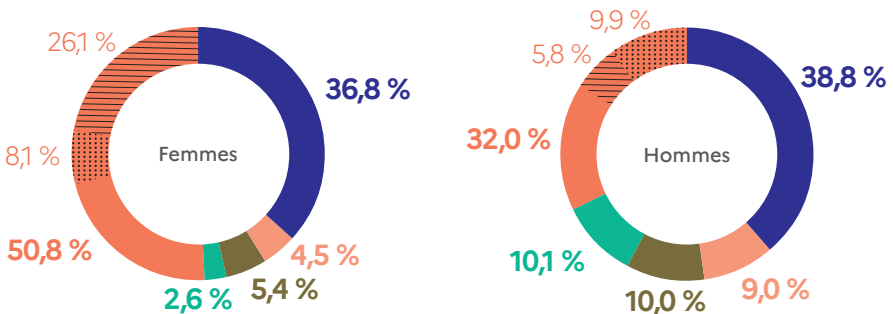


Lecture : en 2021, 28,1 % des femmes salariées le sont à temps partiel.

Champ : France hors Mayotte, population des ménages, personnes de 15 ans ou plus ayant un emploi salarié, hors contrats d'apprentissage.

Source : Dares, « Le temps partiel » (données annuelles), avril 2022. Chiffres Insee, enquête Emploi en continu 2021.

Raison principale du temps partiel par sexe en 2020



■ Impossibilité de travailler davantage avec son emploi actuel

■ Exercer une autre activité professionnelle

■ Suivre des études ou une formation

■ Compléter d'autres revenus

■ Raisons personnelles ou familiales

don't : // s'occuper des enfants ou d'une personne dépendante

▨ raisons de santé

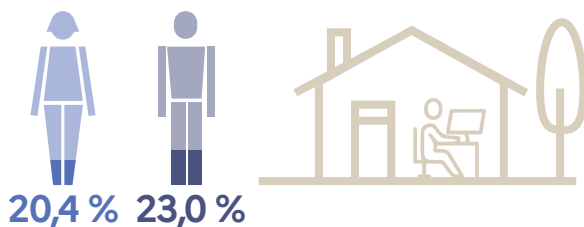
Lecture : en 2020, parmi les femmes à temps partiel dans leur emploi principal, 36,8 % déclarent comme raison principale du temps partiel qu'il leur est impossible de travailler davantage avec leur emploi actuel (temps partiel subi).

Champ : France hors Mayotte, personnes vivant en logement ordinaire, à temps partiel dans leur emploi principal.

Source : Insee, « Femmes et hommes, l'égalité en question », mars 2022. Chiffres Insee, enquête Emploi 2020.

1.6 > Les femmes sont désormais moins nombreuses que les hommes à télétravailler, et les femmes les moins qualifiées sont les plus exposées aux horaires atypiques*

Part des salariés ayant télétravaillé selon le sexe en 2021

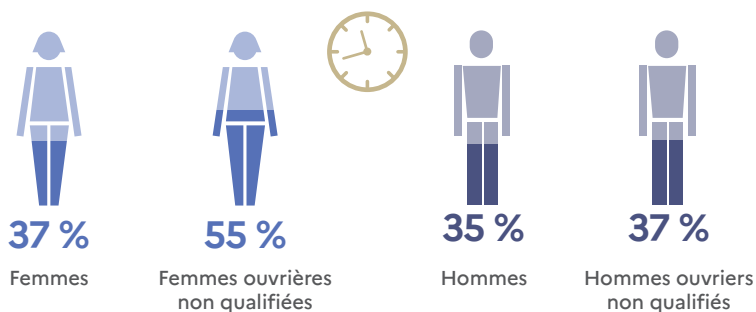


Note : moyenne par semaine.

Champ : France hors Mayotte, personnes vivant en logement ordinaire, salariés ayant travaillé au moins une heure dans la semaine.

Source : Insee, « En 2021, en moyenne chaque semaine, un salarié sur cinq a télétravaillé », mars 2022. Chiffres Insee, enquête Emploi 2021.

Part des salariés en horaires atypiques de travail selon le sexe en 2019



* Au sens strict, les horaires atypiques de travail désignent les jours et horaires de travail non conventionnels, c'est-à-dire les horaires décalés dans la journée (le soir, la nuit, tôt le matin) et dans la semaine (le week-end).

Note : données arrondies à l'unité.

Champ : salariés de 15 à 64 ans en France métropolitaine.

Source : Ined, « Horaires atypiques de travail : les femmes peu qualifiées de plus en plus exposées », Population & Sociétés n° 599, avril 2022. Chiffres Dares, enquête Conditions de Travail 2019.

1.7 > Les métiers féminisés de service* sont en moyenne plus exposés aux risques professionnels que les autres catégories de métiers

✓ = exposition aux risques professionnels supérieure à la moyenne de l'ensemble des salariés, par groupe de métiers

	Métiers féminisés de service	Métiers féminisés de bureau	Métiers masculinisés ouvriers	Métiers masculinisés non ouvriers	Métiers mixtes
Pénibilité physique	✓		✓		
Intensité du travail			✓	✓	
Manque de soutien	✓		✓		✓
Conflits de valeurs	✓				
Manque d'autonomie	✓		✓		
Exigences émotionnelles	✓				✓
Instabilité du poste	✓	✓		✓	✓
Contraintes d'organisation	✓				✓

* Dans cette étude, la partition basée sur le degré de mixité des professions distingue :

- les métiers « féminisés » : métiers exercés par au moins 65 % de femmes ;

- les métiers « masculinisés » : métiers exercés par au moins 65 % d'hommes ;

- les métiers mixtes : métiers exercés par plus de 35 % de femmes et 35 % d'hommes.

Les « métiers féminisés de service » sont entendu comme un groupe de 11 métiers à prédominance féminine représentant 25 % des salariés dont 77 % de femmes en moyenne, dont notamment les métiers suivants : agents d'entretiens, vendeurs, aides à domicile et aides ménagères, enseignants et les aides-soignants.

Les « métiers féminisés de bureau » regroupent des employés et des professions intermédiaires effectuant des tâches administratives, ainsi que des employés assurant des services aux particuliers.

Lecture : les métiers féminisés de service présentent un risque d'exposition supérieur à la moyenne à 7 risques professionnels, dont la pénibilité physique.

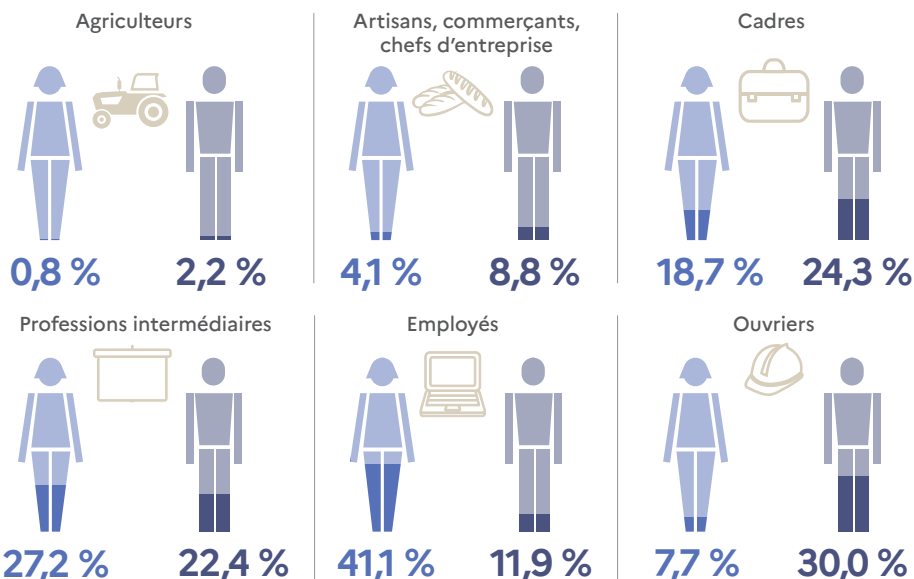
Champ : France, salariés.

Source : Karine Briard, Dares/Insee, « Métiers "de femmes", métiers "d'hommes" : en quoi les conditions de travail des femmes et des hommes diffèrent-elles ? », Femmes et hommes, l'égalité en question, mars 2022. Chiffres Dares, enquête Conditions de travail 2019.

> MIXITÉ DES MÉTIERS

1.8 > En 2021, les femmes sont en majorité employées, les hommes cadres ou ouvriers

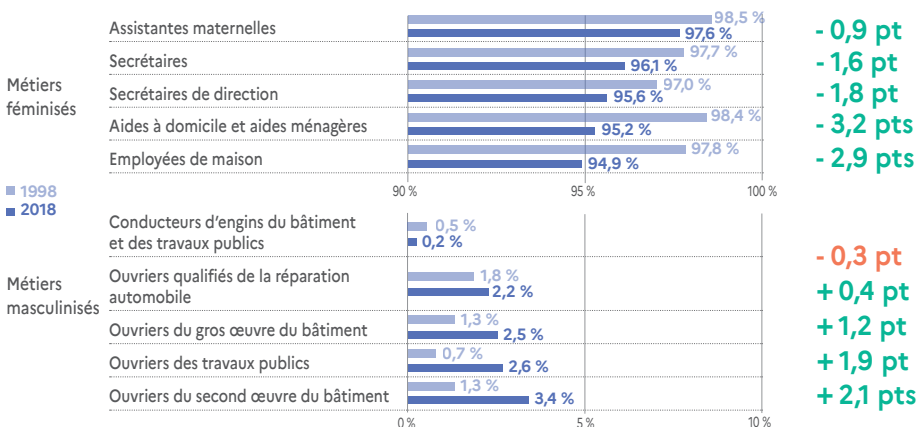
Catégorie socioprofessionnelle selon le sexe en 2021



Lecture : en 2021, 41,1 % des femmes en emploi sont employées.
 Champ : France hors Mayotte, personnes vivant en logement ordinaire, en emploi.
 Source : Insee, données annuelles 2021, enquête Emploi.

1.9 > La mixité des métiers progresse depuis 20 ans, mais assez lentement

Évolution de la part des femmes dans les cinq métiers les plus féminisés et les cinq métiers les plus masculinisés entre 1998 et 2018

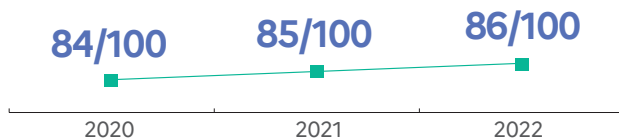


Lecture : entre 1998 et 2018, la part des femmes parmi les ouvriers des travaux publics a augmenté de 1,9 point.
 Source : Dares, portail statistique des métiers, 2022. Chiffres Insee, enquêtes Emploi, données lissées par moyenne mobile d'ordre 3, traitement Dares.

> RÉMUNÉRATIONS ET PARCOURS PROFESSIONNELS DANS LE SECTEUR PRIVÉ

1.10 > La note moyenne à l'Index de l'égalité professionnelle* progresse depuis 2020

Note moyenne des entreprises ayant déclaré l'Index



Seules **2 %** des entreprises ayant répondu ont obtenu la note maximale en 2022 (100/100)

* Depuis 2020, toutes les entreprises de 50 salariés et plus doivent calculer et publier leur Index de l'égalité professionnelle entre les femmes et les hommes, chaque année au 1^{er} mars.

Champ : entreprises de 50 salariés et plus ayant déclaré leur Index.

Source : ministère du Travail, du Plein emploi et de l'Insertion, mars 2022.

1.11 > En 2020, les hommes gagnent en moyenne 527 € bruts de plus par mois que les femmes, bien que les écarts de salaires se réduisent progressivement

Salaires mensuels bruts et nets moyens en EQTP* selon le sexe dans le secteur privé en 2020

Salaires bruts



Salaires nets

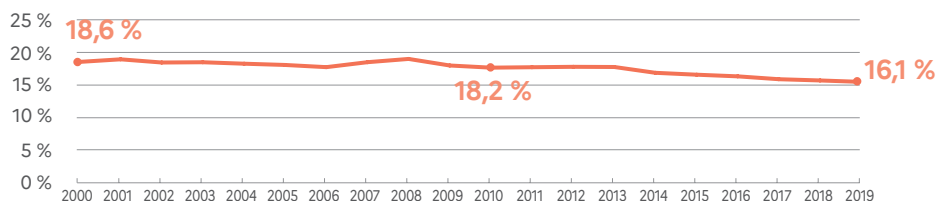


* Équivalent temps plein.

Champ : France hors Mayotte, salariés du privé et des entreprises publiques, y compris bénéficiaires de contrats aidés et de contrats de professionnalisation ; hors apprentis, stagiaires, salariés agricoles et salariés des particuliers employeurs.

Source : Insee, « Les salaires dans le secteur privé en 2020 », avril 2022. Chiffres Insee, base Tous salariés 2020.

Écart relatif du salaire moyen en EQTP entre 2000 et 2019 dans le secteur privé

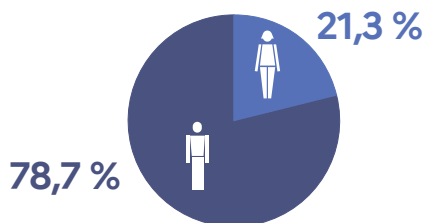


Champ : France métropolitaine jusqu'en 2001, France hors Mayotte à partir de 2002 ; ensemble des salariés hors salariés agricoles, apprentis et stagiaires, hors salaires versés par des particuliers employeurs.

Source : Insee, « Femmes et hommes, l'égalité en question », mars 2022.

1.12 > Les femmes demeurent largement sous-représentées parmi les plus hauts salaires

Composition sexuée des 1 % des salariés du secteur privé les mieux rémunérés en 2020



Champ : France hors Mayotte, salariés du privé et des entreprises publiques, y compris bénéficiaires de contrats aidés et de contrats de professionnalisation ; hors apprentis, stagiaires, salariés agricoles et salariés des particuliers employeurs.

Source : Insee, « Les salaires dans le secteur privé en 2020 », avril 2022. Chiffres Insee, base Tous salariés 2020.

1.13 > Les femmes sont toujours très minoritaires à la tête des grandes entreprises dans de nombreux secteurs

Nombre de femmes directrices générales à la tête des grandes entreprises en 2022



* 40 entreprises cotées au principal indice boursier de la place de Paris.

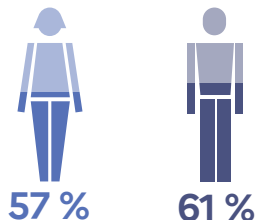
** 120 premières entreprises cotées à l'indice boursier de la place de Paris.

Champ : 118 entreprises, au 1^{er} février 2022.

Source : Heidrick & Struggles, "Gender balance at the top. The evolution of the gender balance in executive committees of France's SBF120 companies 2020-2022" (L'évolution de la mixité dans les comités exécutifs des entreprises françaises du SBF120 2020-2022), janvier 2022.

1.14 > À caractéristiques d'emploi identiques, les femmes se forment moins que les hommes, surtout après une naissance

Part des femmes et des hommes en emploi ayant suivi au moins une formation à but professionnel en 2015*

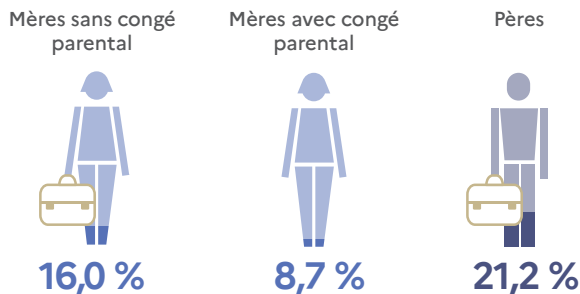


* Au moins une formation au cours des cinq années précédant l'enquête. Taux de formation corrigé des périodes de non-emploi, soit 45 mois sur 60 pour les femmes et 51 mois pour les hommes.

Champ : actifs occupés en 2010 et 2015, âgés de 21 à 65 ans ; France métropolitaine.

Source : Karine Briard/Dares, « La formation professionnelle continue : une autre facette des inégalités femmes-hommes ? », juillet 2020. Chiffres Insee, enquête Formation et qualification professionnelle 2014/2015 ; calculs Dares.

Part des mères et des pères ayant suivi au moins une formation**, 24 mois après une naissance



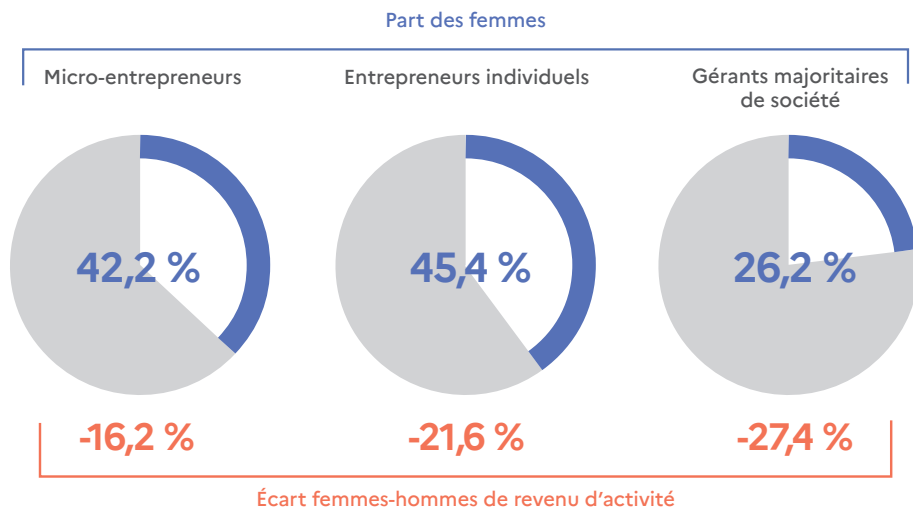
** Formations d'au moins 18 heures.

Champ : actifs occupés lors de l'enquête et cinq ans avant, âgés de 21 à 65 ans, ayant connu une naissance sur la période, France métropolitaine. Les personnes sont comptées autant de fois qu'une naissance est recensée, mais les naissances multiples comptent pour une seule.

Source : Karine Briard/Dares, « La formation professionnelle continue : une autre facette des inégalités femmes-hommes ? », juillet 2020. Chiffres Insee, enquête Formation et qualification professionnelle 2014/2015 ; calculs Dares.

1.15 > Moins de femmes que d'hommes dirigent des entreprises indépendantes, et leurs revenus d'activités sont moins élevés

Part des femmes parmi les dirigeants salariés et écart de revenu d'activité en 2019



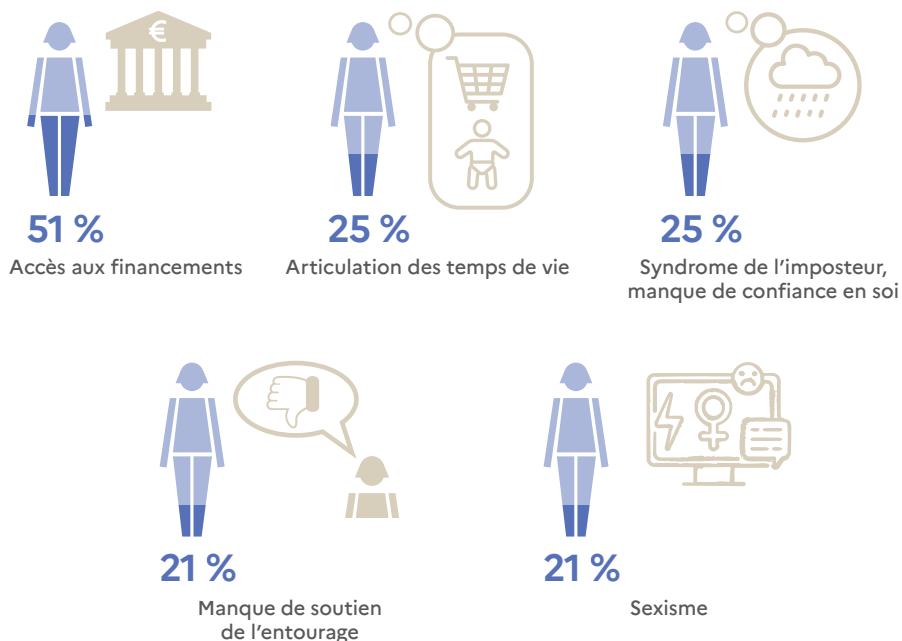
Lecture : 42,2 % des 1,248 million de micro-entrepreneurs en 2019 sont des femmes. Les femmes micro-entrepreneures ont perçu en moyenne courant 2019 un revenu d'activité annualisé 16,2 % moins élevé que celui perçu par les hommes.

Champ : France hors Mayotte, ensemble des dirigeants non-salariés au 31 décembre 2019 dans le secteur privé, hors agriculture.

Source : Insee, « Femmes et hommes, l'égalité en question – Édition 2022 », fiche Indépendants, dirigeants et emplois de direction, mars 2022. Chiffres Insee, base Non-salariés 2019.

1.16 > L'accès aux financements, l'articulation des temps de vie, le manque de confiance et de soutien et les remarques sexistes sont autant de facteurs qui freinent l'entrepreneuriat féminin

Part de créatrices d'entreprises affirmant rencontrer les freins spécifiques suivants



Part de femmes ayant fait l'objet de remarques sexistes dans leurs activités d'entrepreneure



21 % soit **1 femme sur 5**, dont :

- **68 %** par l'entourage
- **30 %** par leurs partenaires commerciaux
- **14 %** par leurs clients

Champ : enquête réalisée auprès de 527 entrepreneures clientes et prospectes de l'Adie via un questionnaire en ligne administré du 20 janvier au 11 février 2022.
 Source : Adie, « Étude 2022 sur les créatrices d'entreprises », juin 2022 avec le soutien de la direction générale de la cohésion sociale.

> RÉMUNÉRATIONS ET PARCOURS PROFESSIONNELS DANS LA FONCTION PUBLIQUE

1.17 > Les femmes demeurent majoritaires dans la fonction publique

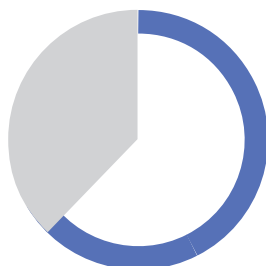
Nombre d'agents publics en 2019



5,6 millions

Part des femmes dans les effectifs de l'ensemble de la fonction publique par catégorie hiérarchique au 31 décembre 2019

Catégorie A



66,2 %

Catégorie A+



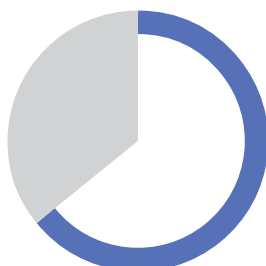
42,4 %

Catégorie B



52,2 %

Catégorie C



64,0 %

Toutes catégories

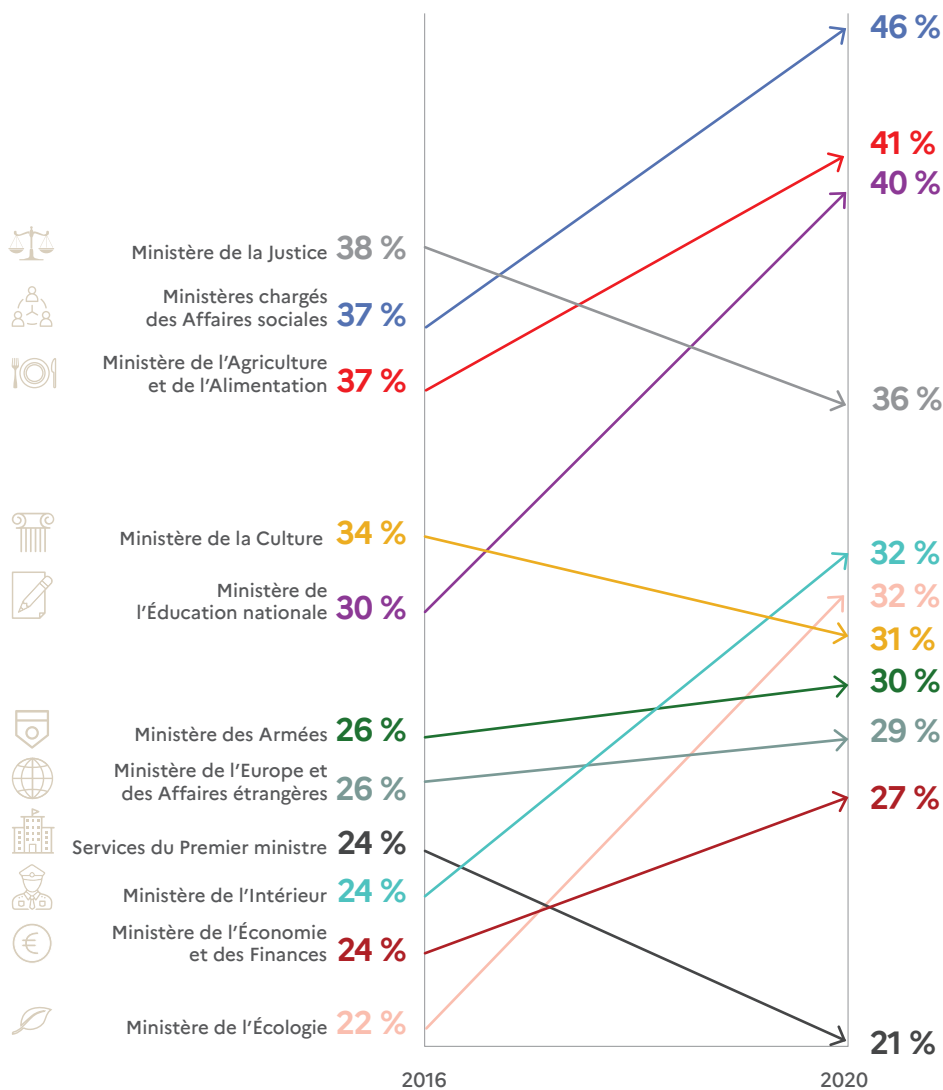


62,7 %

Champ : emplois principaux, tous statuts, situés en France (Hexagone + DOM, hors COM et étranger), hors Mayotte. Hors bénéficiaires de contrats aidés.
Source : ministère de la Transformation et de la Fonction publiques, « Rapport annuel sur l'état de la fonction publique – Édition 2021 », octobre 2021. Chiffres Siasp, Insee. Traitement DGAFP – SDess.

1.18 > La féminisation des emplois de l'encadrement supérieur et dirigeant progresse dans la majorité des ministères, mais les femmes y restent minoritaires, surtout dans les ministères régaliens

Évolution de la part des femmes en fonction dans les emplois de l'encadrement supérieur et dirigeant* au sein des différents ministères en 2016 et 2020**



* Les postes d'encadrement supérieur ou de direction regroupent les agents qui exercent un emploi de direction de service ou d'établissement assorti de la responsabilité de gestion des unités sous leur responsabilité soit, dans une logique statutaire ceux relevant du cadre d'emplois constituant le principal vivier de ces emplois.

** Au 31 décembre.

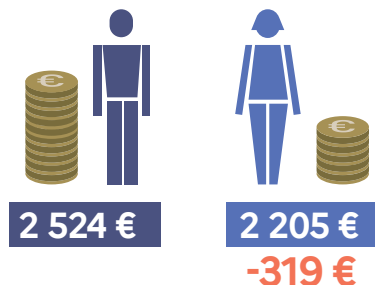
Source : ministère de la Transformation et de la Fonction publiques, « Les chiffres clés du dispositif des nominations équilibrées pour la fonction publique de l'État - Édition 2020 », août 2021.

1.19 > Dans la fonction publique, les femmes demeurent moins rémunérées que les hommes, et l'écart est le plus important dans la fonction publique d'État

Écart de salaire net en EQTP* entre les femmes et les hommes dans la fonction publique en 2019

12,6 %

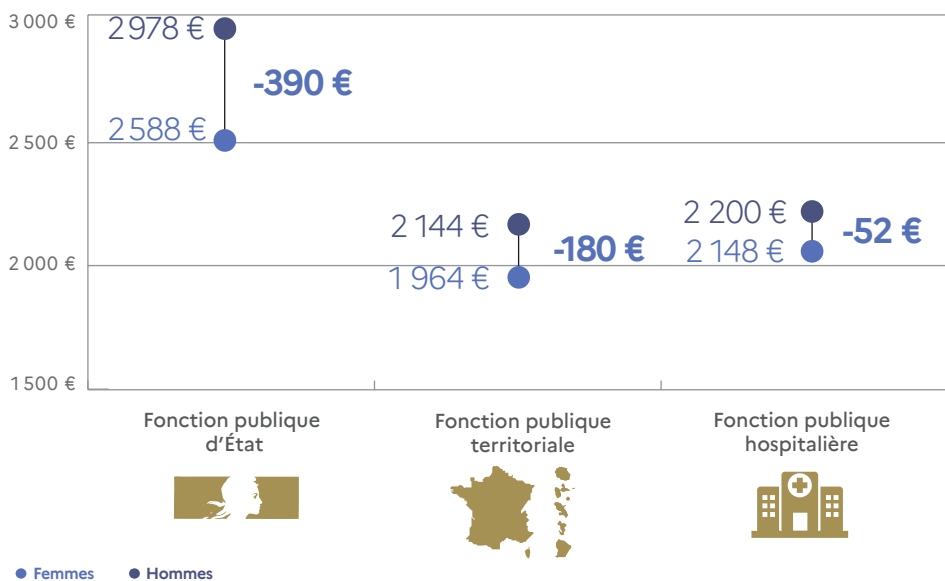
Salaires nets mensuels moyens en EQTP en 2019 dans la fonction publique (tous agents)



Champ : France (hors Mayotte et COM), y compris bénéficiaires de contrats aidés. Hors militaires, hors assistants maternels, hors apprentis, hors internes et externes des hôpitaux publics.

Source : ministère de la Transformation et de la Fonction publiques, « Rapport annuel sur l'état de la fonction publique – Édition 2021 », octobre 2021. Chiffres Siasp, Insee. Traitement DGAFP – SDess

Salaires nets mensuels moyens des fonctionnaires en 2018 selon le sexe et la fonction publique



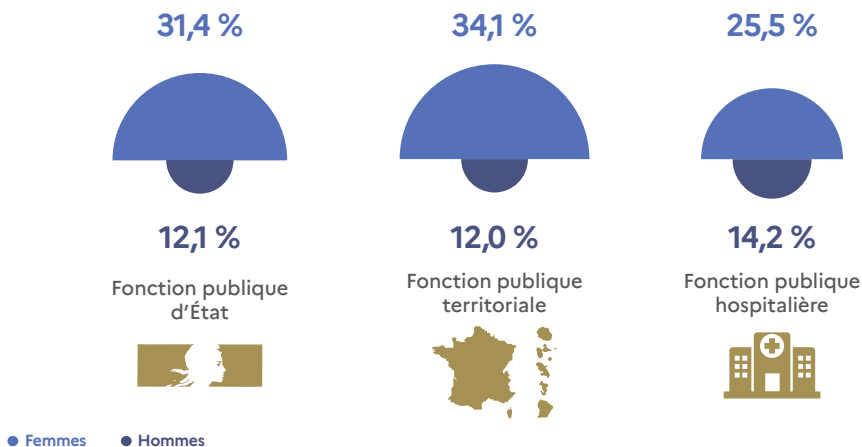
Champ : France métropolitaine et DOM (hors Mayotte) hors COM et étranger, y compris bénéficiaires de contrats aidés, en équivalent temps plein mensualisé. Hors militaires, hors assistants maternels, hors apprentis, hors internes et externes des hôpitaux publics.

Source : ministère de la Transformation et de la Fonction publiques, « Rapport annuel sur l'égalité professionnelle entre les femmes et les hommes dans la fonction publique, Édition 2021 », décembre 2021. Chiffres Siasp, Insee ; Traitement DREES, DGCL – DESL, DGAFP – SDess.

1.20 > Dans la fonction publique, le travail à temps partiel est majoritairement utilisé par les femmes



Part des agents à temps partiel dans la fonction publique selon le sexe au 31 décembre 2019



Champ : emplois principaux, agents civils, situés dans l'Hexagone et DOM (hors Mayotte), hors COM et étranger. Hors bénéficiaires de contrats aidés.
Source : ministère de la Transformation et de la Fonction publiques, « Rapport annuel sur l'état de la fonction publique – Édition 2021 », octobre 2021. Chiffres Siasp, Insee. Traitement DGAFP – SDeSSI.

FOCUS OUTRE-MER

1.21 > Si les revenus sont moins élevés dans les Outre-mer que dans l'Hexagone, les écarts de salaires entre les femmes et les hommes y sont moins importants

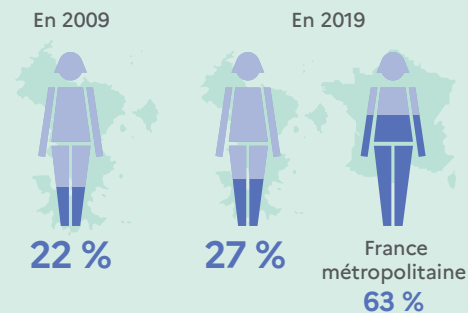
Revenu salarial* net annuel moyen selon le sexe en 2019



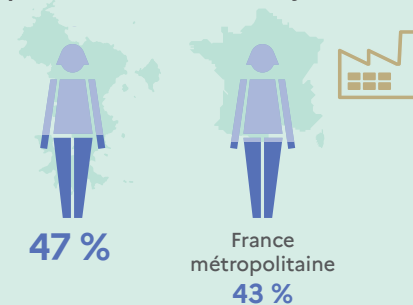
* Le revenu salarial est calculé sur l'ensemble des postes occupés par un individu pendant l'année, quel que soit le secteur (privé ou public).
Champ : salariés du privé et des entreprises publiques, y compris bénéficiaires de contrats aidés et de contrats de professionnalisation, dont le poste principal est non annexe, hors apprentis, stagiaires, salariés agricoles, et salariés des particuliers employeurs.
Source : Insee, base Tous salariés 2019, au lieu de résidence.

1.22 > À Mayotte, l'emploi des femmes progresse lentement, et les femmes créent davantage d'entreprises individuelles que dans l'Hexagone

Part des femmes vivant à Mayotte en emploi



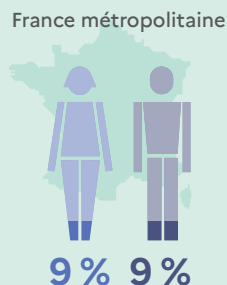
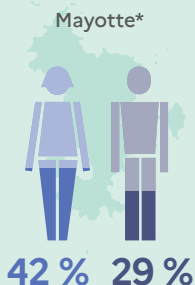
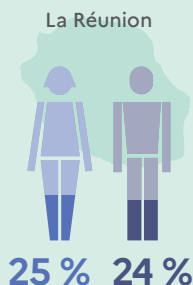
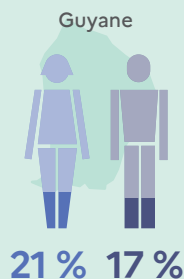
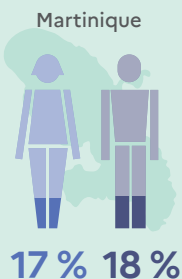
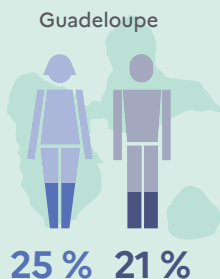
Part des entreprises individuelles créées par des femmes en 2021 à Mayotte



Champ : 1 300 nouvelles entreprises individuelles.
Source : Insee, « Les femmes à Mayotte », Insee Dossier Mayotte n° 3, juillet 2022.

1.23 > Dans les Outre-mer, les femmes sont plus touchées que les hommes par le chômage

Taux de chômage chez les 15 ans et plus selon le sexe en 2018

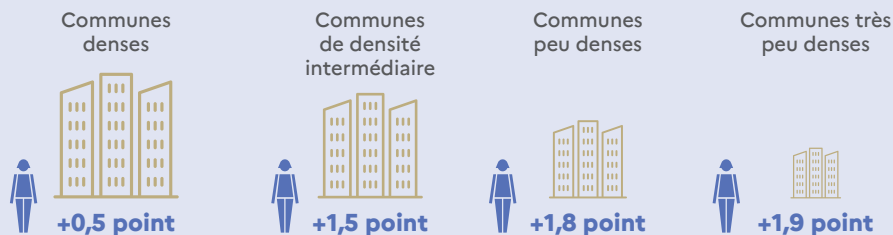


* Moyenne annuelle sauf Mayotte : situation au 2^e trimestre.
Champ : population des ménages, personnes de 15 ans ou plus (taux de chômage), personnes de 15 à 64 ans (taux d'emploi et d'activité), restreint pour la Guyane aux communes accessibles par la route.
Source : Insee, enquête Emploi 2018.

FOCUS TERRITOIRES

1.24 > Dans les territoires ruraux, les femmes sont plus souvent confrontées au chômage que les hommes

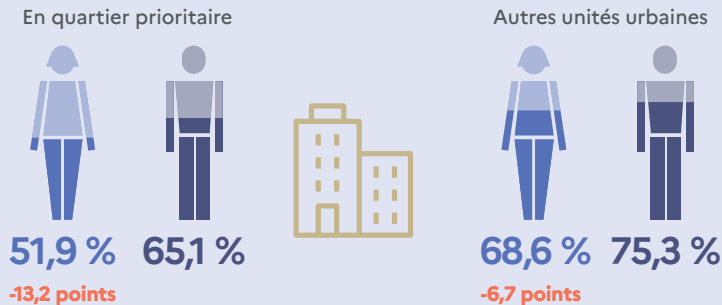
Écart de taux de chômage entre les femmes et les hommes selon la densité du territoire



Source : Observatoire des territoires/ANCT, « La dimension territoriale de l'emploi des femmes », janvier 2021. Chiffres Insee, RP 2016, grille communale de densité 2019.

1.25 > Dans les quartiers prioritaires de la politique de la ville, les femmes sont moins en activité que les hommes, dans de plus fortes proportions que dans les autres unités urbaines

Taux d'activité dans les quartiers prioritaires de la politique de la ville et les unités urbaines englobantes en 2021



Lecture : en 2021, le taux d'activité des femmes âgées de 15 à 64 ans atteint 51,9 % dans les quartiers prioritaires de la politique de la ville. Champ : France hors Mayotte, population des ménages ; population des 15-64 ans pour les taux d'activité et population des 15 ans ou plus pour les taux de chômage.

Source : Insee, indicateur « Taux d'activité et taux de chômage dans les quartiers prioritaires de la politique de la ville et les unités urbaines englobantes », données annuelles 2021. Chiffres Insee, enquête Emploi.



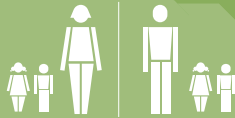
2. ACCÈS AUX DROITS



VUE D'ENSEMBLE

En 2020, la France compte

2 millions de familles
monoparentales



soit **1** famille sur **4**

Champ: France hors Mayotte, enfants mineurs vivant en famille.
Source: Insee, « Les familles en 2020: 25 % de familles monoparentales, 21 % de familles nombreuses »,
Insee Focus n° 249, septembre 2021. Chiffres Insee, enquête annuelle de recensement 2020.

Parmi lesquelles

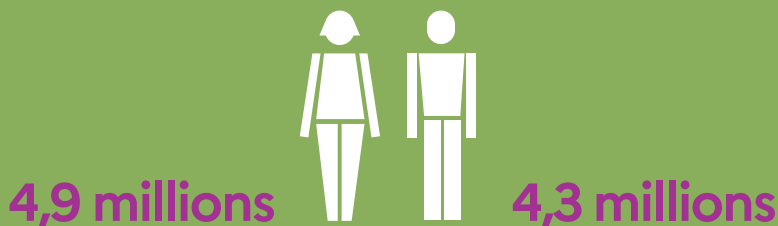


1,6 million ont
à leur tête une
femme

Champ: France hors Mayotte, familles avec au moins un enfant mineur.
Source: Insee, « Femmes et hommes, l'égalité en question », Insee Références, mars 2022. Chiffres Insee,
enquête annuelle de recensement 2020.

DAVANTAGE DE FEMMES QUE D'HOMMES VIVENT SOUS LE SEUIL DE PAUVRETÉ

Nombre de femmes et d'hommes vivant sous le seuil de pauvreté en 2019

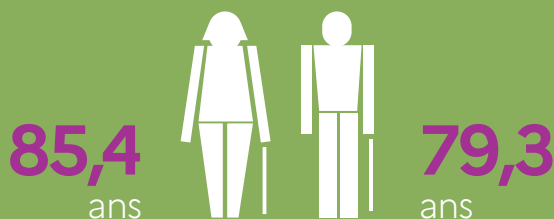


Champ : France métropolitaine, 2019, personnes vivant dans un ménage dont le revenu déclaré est positif ou nul et dont la personne de référence n'est pas étudiante.

Source : Insee, « Femmes et hommes, l'égalité en question », Insee Références, Mars 2022. Chiffres Insee/DGFIP/Cnaf/Cnav/CCMSA, enquêtes Revenus fiscaux et sociaux 2019.

LES FEMMES VIVENT PLUS LONGTEMPS ET EN MEILLEURE SANTÉ QUE LES HOMMES

Espérance de vie selon le sexe en 2020



Espérance de vie à la naissance sans incapacité* selon le sexe en 2020



* L'espérance de vie en bonne santé est le nombre d'années qu'une personne peut compter vivre sans souffrir d'incapacité dans les gestes de la vie quotidienne.

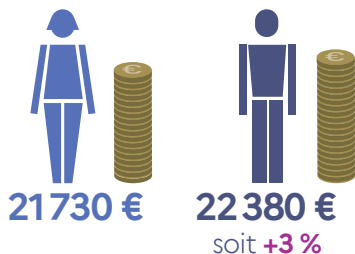
Champ : France hors Mayotte de 2000 à 2010, France depuis 2015.

Source : Drees, « En 2020, l'espérance de vie sans incapacité à 65 ans est de 12,1 ans pour les femmes et de 10,6 ans pour les hommes », Études et Résultats n° 1213, octobre 2021. Chiffres Insee, statistiques de l'état civil et estimations de population.

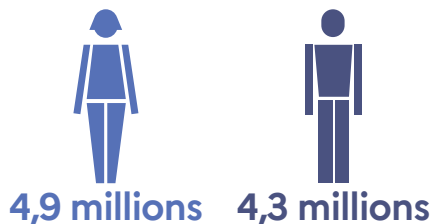
> ACCÈS AUX DROITS SOCIAUX ET LUTTE CONTRE LA PRÉCARITÉ

2.1 > Les femmes sont plus nombreuses que les hommes à vivre sous le seuil de pauvreté

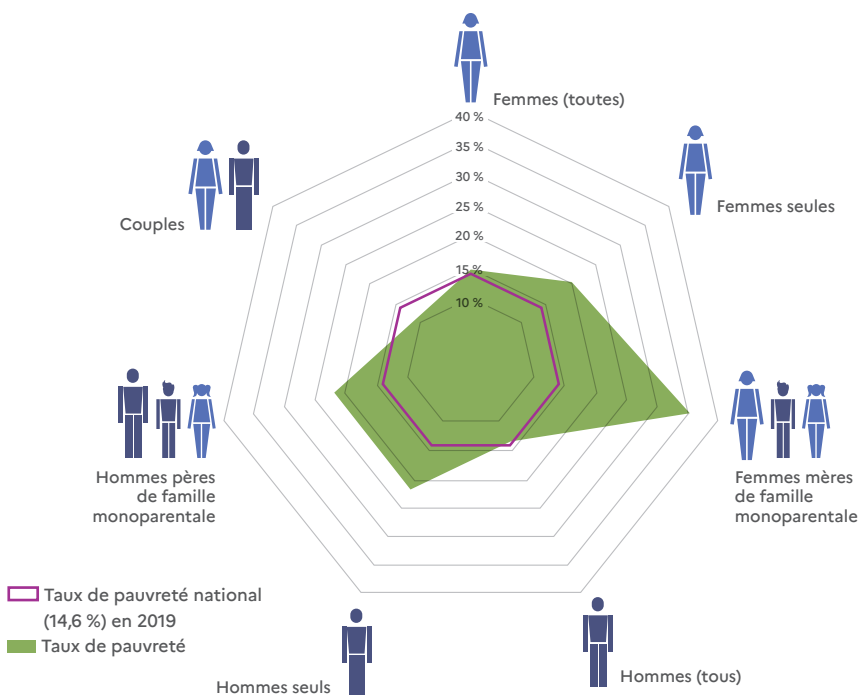
Niveau de vie médian* en 2019



Nombre de femmes et d'hommes vivant sous le seuil de pauvreté en 2019



Taux de pauvreté** selon le sexe et le type de famille en 2019



* Le niveau de vie médian est la valeur du niveau de vie qui partage la population en deux parties égales, 50 % des individus vivent en dessous de ce niveau de vie et 50 % vivent au-dessus.

** En population générale, part des personnes considérées comme pauvres au sens monétaire, c'est-à-dire dont le niveau de vie est inférieur au seuil de pauvreté soit 1 102 euros par mois en 2019.

Champ : France métropolitaine, personnes vivant dans un ménage dont le revenu déclaré est positif ou nul et dont la personne de référence n'est pas étudiante. Source : Insee, « Femmes et hommes, l'égalité en question », Insee Références, mars 2022. Chiffres Insee/DGFiP/Cnaf/Cnav/CCMSA, enquêtes Revenus fiscaux et sociaux 2019.

2.2 > Les écarts de pensions de retraites entre les femmes et les hommes demeurent importants. Les femmes représentent 74 % des personnes en situation de non-recours au minimum vieillesse

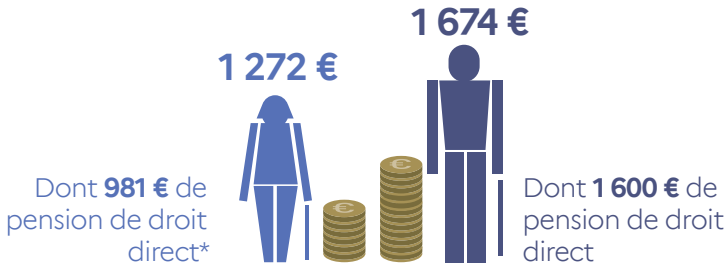
Nombre de retraités en France en 2020



Champ : France, bénéficiaires d'un avantage principal de droit direct, nés en France ou à l'étranger, résidant en France ou à l'étranger, vivant au 31 décembre de l'année pour les retraités ayants droit.

Source : Drees, « Les retraités et les retraites – Édition 2022 », mai 2022.

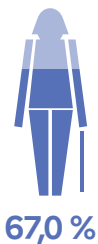
Montant moyen mensuel net de la pension de retraite des 65 ans et plus selon le sexe en 2019



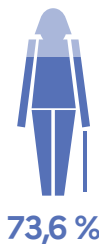
* La pension de droit direct est versée au titre de l'activité professionnelle passée. Les pensions de droit indirect comprennent les bonifications pour enfants et les pensions de réversion.

Champ : retraités de 65 ans ou plus vivants au 31 décembre 2019, nés en France ou à l'étranger, résidant en France ou à l'étranger, ayant au moins un avantage de droit direct dans un régime de base ; les retraités ne percevant qu'une pension de réversion sont exclus. Source : Insee, « Femmes et hommes, l'égalité en question », Insee Références, mars 2022. Chiffres Drees, modèle ANCETRE, 2019.

Part des femmes parmi les allocataires du minimum vieillesse en 2016



Part des femmes parmi les personnes en situation de non-recours en 2016



Montant théorique** du minimum vieillesse pour les femmes en situation de non-recours



198 € par mois

** Montant théorique estimé à partir des données fiscales.

Lecture : si elles recouraient au minimum vieillesse, les femmes seules qui n'y recourent pas percevraient en moyenne 198 € par mois.

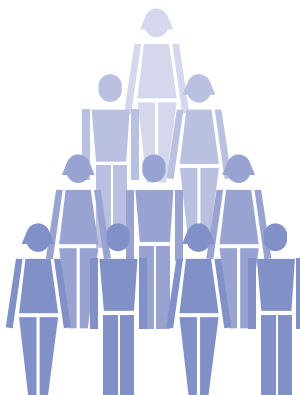
Champ : personnes seules de 65 ans ou plus (ou inapte 2016 ayant atteint l'AOD) résidant en France, hors celles ayant liquidé un droit direct ou dérivé de retraite en cours d'année 2016 et hors celles n'ayant aucune pension de retraite.

Source : Drees, « Le non-recours au minimum vieillesse des personnes seules », mai 2022. Chiffres Drees, Insee, DGFIP, EIR 2016 apparié aux données fiscales.

2.3 > Les effets de la redistribution sur le taux de pauvreté sont plus importants pour les femmes

Nombre de bénéficiaires de minimas sociaux en 2020

4,29 millions
de bénéficiaires



Quelques définitions

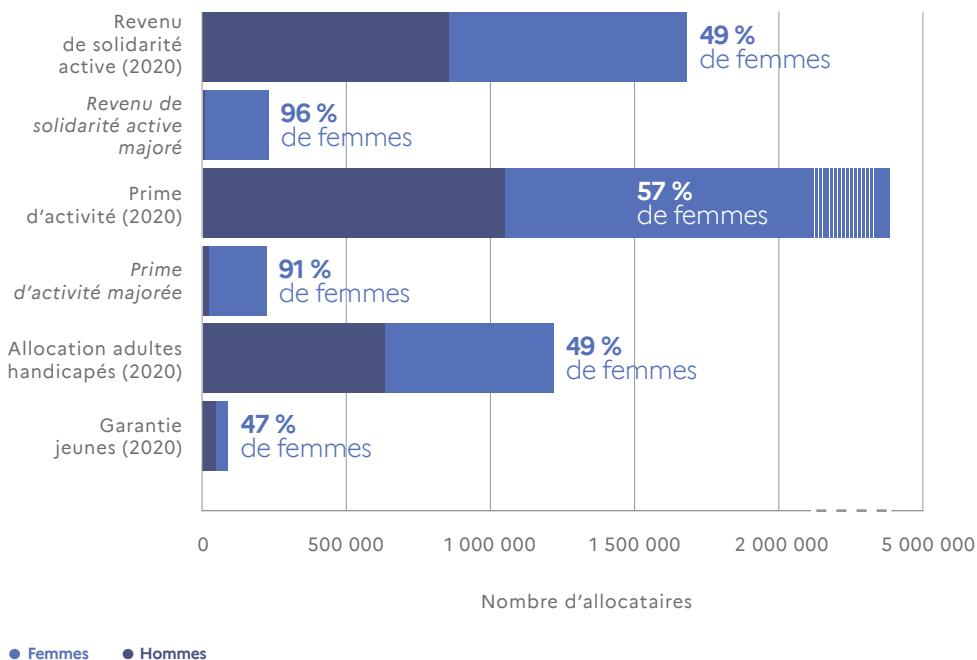
Le **revenu de solidarité active (RSA)**, entré en vigueur en 2009, s'est substitué au revenu minimum d'insertion et aux dispositifs d'intéressement à la reprise d'activité. L'accès au RSA est soumis à condition de ressources du foyer. Le RSA peut être majoré (**RSA majoré**) temporairement, sans condition d'âge, à un parent isolé assumant la charge d'un ou de plusieurs enfants ou à une femme enceinte isolée.

La **prime d'activité** est un complément de revenus d'activité destiné aux travailleurs aux revenus modestes : toute personne majeure non étudiante, résidant de manière stable et effective en France et percevant des revenus issus d'une activité professionnelle peut en bénéficier, sous condition de ressources. La **prime d'activité peut être temporairement majorée** dans le cas d'un parent isolé assumant la charge d'un ou de plusieurs enfants ou bien dans le cas d'une femme enceinte isolée.

L'**allocation aux adultes handicapés (AAH)** est destinée à des personnes handicapées âgées de 20 ans ou plus ne pouvant prétendre à une pension de retraite, un avantage invalidité (pension d'invalidité et allocation supplémentaire d'invalidité) ou une rente d'accident du travail d'un montant au moins égal à l'AAH.

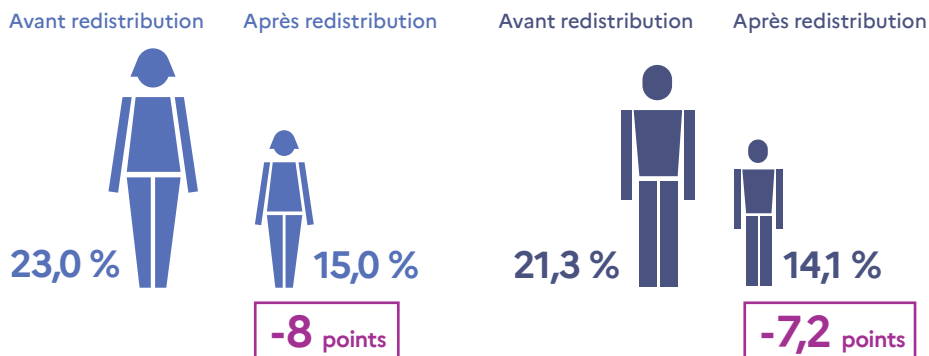
La **garantie jeunes (GJ)** est un dispositif d'une durée théorique d'un an, mêlant d'une part un accompagnement vers l'emploi et la formation, assuré par les missions locales, et d'autre part le versement d'une allocation. Elle constitue une modalité et une phase d'accompagnement spécifique du parcours d'accompagnement contractualisé vers l'emploi et l'autonomie (Pacea), cadre de l'accompagnement des jeunes par les missions locales.

Part des femmes parmi les bénéficiaires de quelques minima sociaux



Champ : France ; ensemble de la population : ménages ordinaires en France (hors Mayotte), sauf GJ ; bénéficiaires de la GJ fin 2020.
Source : Drees, « Minima sociaux et prestations sociales – Édition 2022 », Panorama de la Drees, 2022.

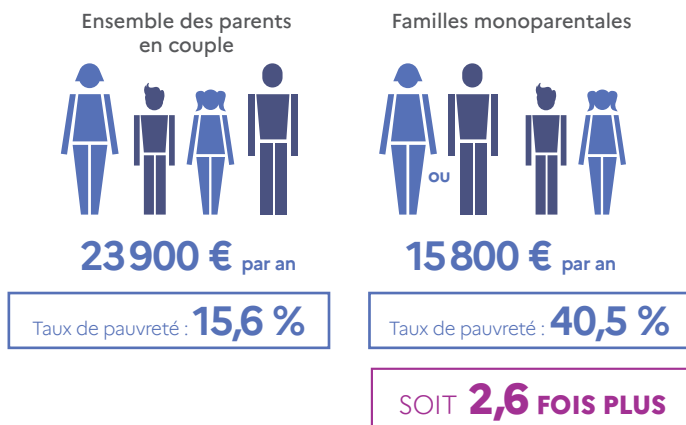
Taux de pauvreté avant et après redistribution des transferts sociaux et fiscaux selon le sexe en 2019



Champ : tous transferts sociaux et fiscaux. France métropolitaine, personnes appartenant à un ménage vivant dans un logement ordinaire, dont le revenu déclaré au fisc est positif ou nul et dont la personne de référence n'est pas étudiante.
Source : Drees, « Minima sociaux et prestations sociales – Édition 2022 », Panorama de la Drees, 2022. Chiffres Insee/DGFIP/Cnaf/Cnav/Cmsa, enquête Revenus fiscaux et sociaux (ERFS) 2019, calculs Drees.

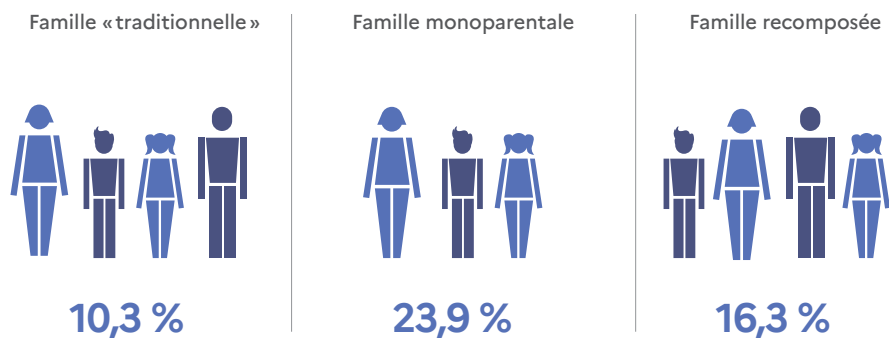
2.4 > Les familles monoparentales ont un niveau de vie inférieur aux familles avec deux adultes

Niveau de vie moyen et taux de pauvreté des enfants de moins de 18 ans selon le type de famille en 2018



Source : Insee, « Revenus et patrimoine des ménages – Édition 2021 », mai 2021. Chiffres Insee, enquête annuelle de recensement 2020 et enquête Revenus fiscaux et sociaux 2018.

Part des enfants mineurs vivant en logement surpeuplé* en 2020 selon le type de famille



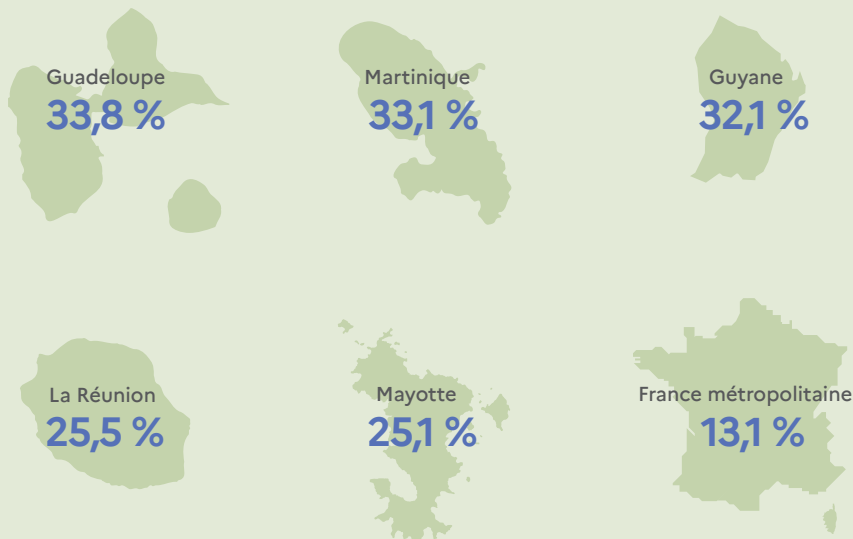
* Selon l'indice de surpeuplement de l'Insee, c'est-à-dire le nombre de pièce nécessaire au ménage en fonction de sa composition.

Source : Insee, « Les familles en 2020 : 25 % de familles monoparentales, 21 % de familles nombreuses », Insee Focus n° 249, septembre 2021. Chiffres Insee, enquête annuelle de recensement 2020.

FOCUS OUTRE-MER

2.5 > Il y environ 2 fois plus de femmes cheffes de familles monoparentales dans les Outre-mer que dans l'Hexagone

Part de femmes étant cheffes de familles monoparentales parmi les femmes âgées de 25 à 54 ans en 2018



Champ : population des ménages âgée de 25 à 54 ans, hors enfants de la personne de référence du ménage ou de son conjoint.

Source : Insee, recensements harmonisés de la population 1999 et 2018 (exploitations complémentaires) et recensement 2017 de Mayotte, au lieu de résidence.

Part des familles monoparentales vivant sous le seuil de pauvreté national à Mayotte en 2018

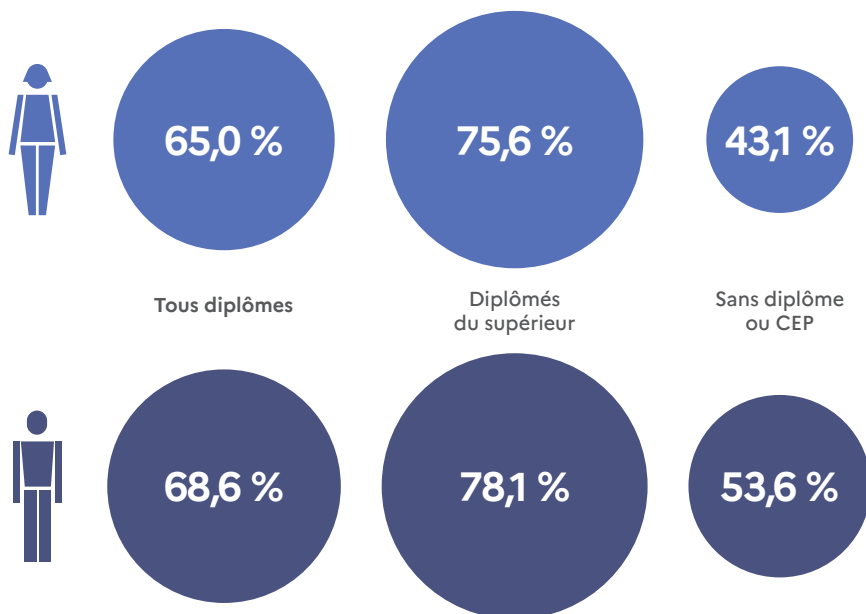


Source : Insee, « Les femmes à Mayotte », Insee Dossier Mayotte n° 3, juillet 2022. Insee, Enquête Budget de Famille 2018.

> SANTÉ DES FEMMES ET ACCÈS À LA SANTÉ

2.6 > Les femmes, notamment les moins diplômées, se présentent moins souvent que les hommes comme étant en bonne ou très bonne santé

Part des personnes se déclarant en bonne ou très bonne santé selon le sexe et le niveau de diplôme en 2019



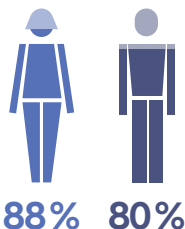
Note: la question est « Comment est votre état de santé en général: très bon, bon, assez bon, mauvais ou très mauvais? ».

Lecture: 53,6 % des hommes sans diplôme ou CEP se déclarent en bonne ou très bonne santé, contre 43,1 % des femmes de même niveau de diplôme.

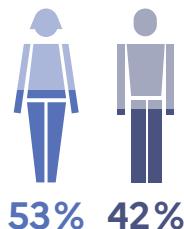
Champ: France métropolitaine, population des individus des ménages.

Recours aux professionnels de santé au moins une fois au cours des 12 derniers mois en 2019 selon l'âge et le sexe

Médecin généraliste



Médecin spécialiste



Lecture: en 2019, 88 % des femmes ont vu un médecin généraliste au cours des 12 derniers mois.

Champ: France métropolitaine.

Source: Insee, « Femmes et hommes, l'égalité en question », mars 2022. Chiffres EHIS 2019, calculs Drees.

2.7 > 15,5 interruptions volontaires de grossesse (IVG) ont été réalisées pour 1 000 femmes âgées de 15 à 49 ans en 2021

Nombre d'IVG réalisés en 2021 en France (Hexagone et Outre-mer)



223 282

dont **208 248** concernent les femmes résidant dans l'Hexagone

Nombre d'IVG pour 1 000 femmes* âgées de 15-49 ans en 2021 (Hexagone et Outre-mer)



15,5 IVG

* Calculé en rapportant l'ensemble des IVG aux femmes de 15-49 ans.

Champ : ensemble des IVG réalisés en France métropolitaine et dans les Outre-mer, y compris les âges inconnus.

Source : Drees, « Interruptions volontaires de grossesse : la baisse du taux de recours se poursuit chez les plus jeunes en 2021 », Études & Résultats n°1241, septembre 2022.

2.8 > L'endométriose, répandue en France et occasionnant des troubles de fertilité, est encore trop peu diagnostiquée

Part de femmes touchées par l'endométriose en France en 2021



1,5 à 2,5 millions de femmes

10%

Part de femmes touchées par l'endométriose en France concernées par des problèmes de fertilité



40%

Délai moyen entre les premiers symptômes et le diagnostic



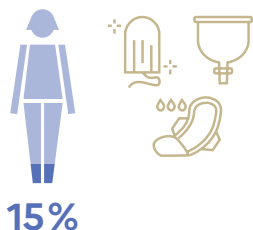
7 ans

Champ : France entière.

Source : ministère des Solidarités et de la Santé, « Stratégie nationale de lutte contre l'endométriose », février 2022.

2.9 > La précarité menstruelle, qui touche jusqu'à 1 femme sur 3 en France, demeure mal connue

Part des femmes ayant été confrontées à la précarité menstruelle



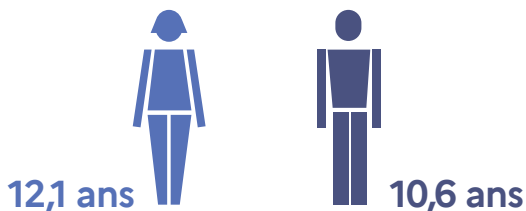
Part des Français n'ayant jamais entendu parler de la précarité menstruelle en 2022



Champ : échantillon de 1000 répondants représentatifs de la population française âgée de 18 ans et plus.
Source : Opinionway pour Régies Élémentaires, « Les Français-es et la précarité menstruelle », mai 2022.

2.10 > Les femmes vivent plus longtemps sans incapacité. Elles sont plus nombreuses que les hommes parmi les résidents en Ehpa*

Espérance de vie sans incapacité à 65 ans selon le sexe en 2020



* Établissement d'hébergement pour personnes âgées
Champ : France hors Mayotte de 2000 à 2010, France depuis 2015.
Source : Drees, « En 2020, l'espérance de vie sans incapacité à 65 ans est de 12,1 ans pour les femmes et de 10,6 ans pour les hommes », Études et Résultats n° 1213, octobre 2021. Chiffres Insee, statistiques de l'état civil et estimations de population.

Répartition par sexe des résidents en Ehpa en 2019



Champ : établissements d'hébergement pour personnes âgées, hors centres d'accueil de jour, France métropolitaine + Drom (hors Mayotte); résidents au 31 décembre 2019.
Source : Drees, Enquête EHPA 2019.

2.11 > Les femmes sont surreprésentées parmi les personnes en situation de handicap

Nombre de personnes en situation de handicap* en 2020

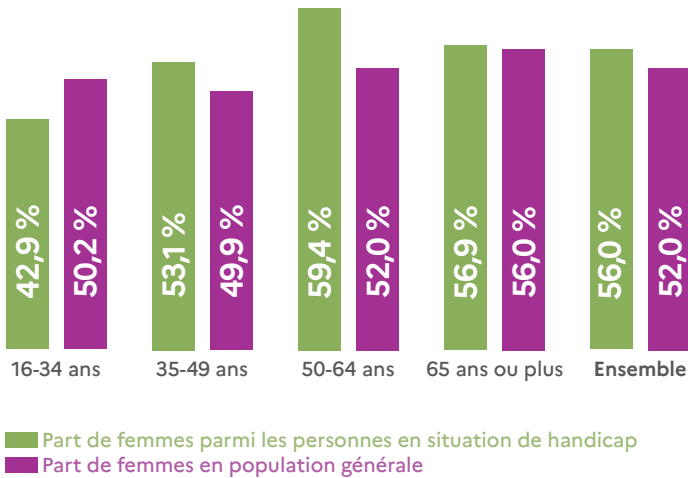


* Personnes déclarant disposer « d'une reconnaissance administrative d'un handicap ou d'une perte d'autonomie » ou déclarant à la fois « une maladie ou un problème de santé qui soit chronique ou de caractère durable » et « être limitées, depuis au moins six mois, à cause d'un problème de santé, dans les activités que les gens font habituellement ».

Champ : France hors Mayotte, population âgée de 15 à 64 ans, vivant en logement ordinaire.

Source : Insee, « Emploi, chômage, revenus du travail – Édition 2021 », juin 2021. Données Insee, enquête Emploi 2020.

Part des femmes parmi les personnes en situation de handicap selon l'âge en 2018



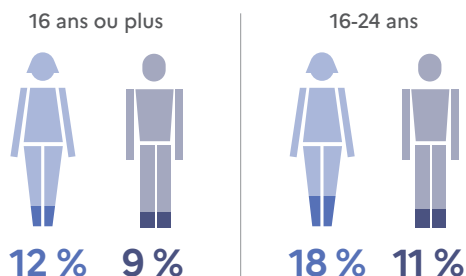
Note : le handicap est apprécié au sens de l'indicateur GALI (personnes se déclarant fortement limitées dans les activités que les gens font habituellement).

Champ : France métropolitaine, personnes âgées de 16 ans ou plus vivant dans un logement ordinaire.

Source : Drees, « Comment vivent les personnes handicapées », Les dossiers de la Drees n° 75, février 2021. Calculs Insee, enquête Statistiques sur les ressources et les conditions de vie 2018.

2.12 > Les femmes présentent plus de syndromes dépressifs que les hommes, une différence nette surtout chez les jeunes

Part de la population française de plus de 16 ans présentant un syndrome dépressif* selon le sexe en 2021



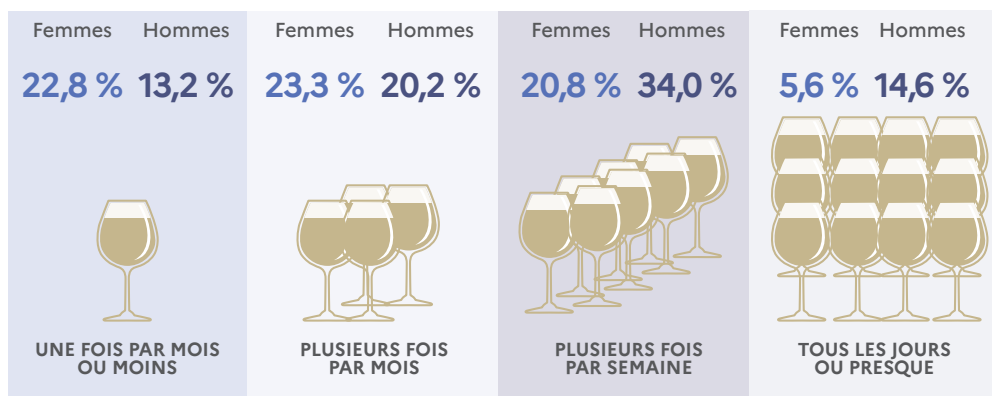
*L'outil de détection des syndromes dépressifs, le PHQ-9, permet de distinguer les syndromes majeurs, évocateurs d'un trouble dépressif, des syndromes mineurs, renvoyant à un mal-être et qui ne relèvent pas forcément d'une situation pathologique.

Champ : personnes de plus de 16 ans résidant en France métropolitaine, en Guadeloupe, en Martinique ou à La Réunion.

Source : Drees, « Santé mentale : une amélioration chez les jeunes en juillet 2021 par rapport à 2020 mais des inégalités sociales persistantes », juin 2022.

2.13 > Les hommes consomment plus fréquemment de l'alcool, du tabac et du cannabis que les femmes

Fréquence de consommation d'alcool parmi les plus de 15 ans selon le sexe en 2019

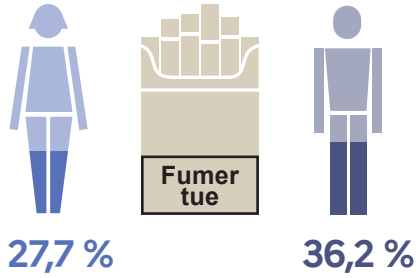


Lecture : en 2019, 5,6 % des femmes déclarent consommer de l'alcool tous les jours ou presque.

Champ : personnes âgées de 15 ans ou plus, résidant en France métropolitaine, et vivant en logement ordinaire.

Source : Insee, « Femmes et hommes, l'égalité en question », mars 2022. Chiffres enquête European Health Interview Survey (EHIS) 2019.

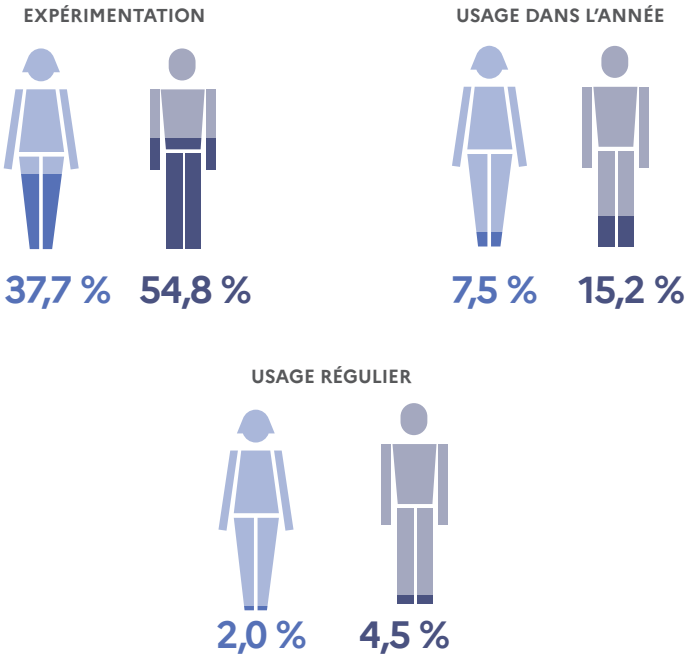
Part des personnes déclarant fumer du tabac en 2020



Champ : population française âgée de 18 à 75 ans.

Source : Pasquereau A., Andler R., Guignard R., Soullier N., Gautier A., Richard J.-B., Nguyen Thanh V., « Consommation de tabac parmi les adultes en 2020 : résultats du Baromètre de Santé publique France », Bulletin épidémiologique hebdomadaire n° 8, mars 2021.

Niveau d'usage du cannabis selon le sexe en 2020



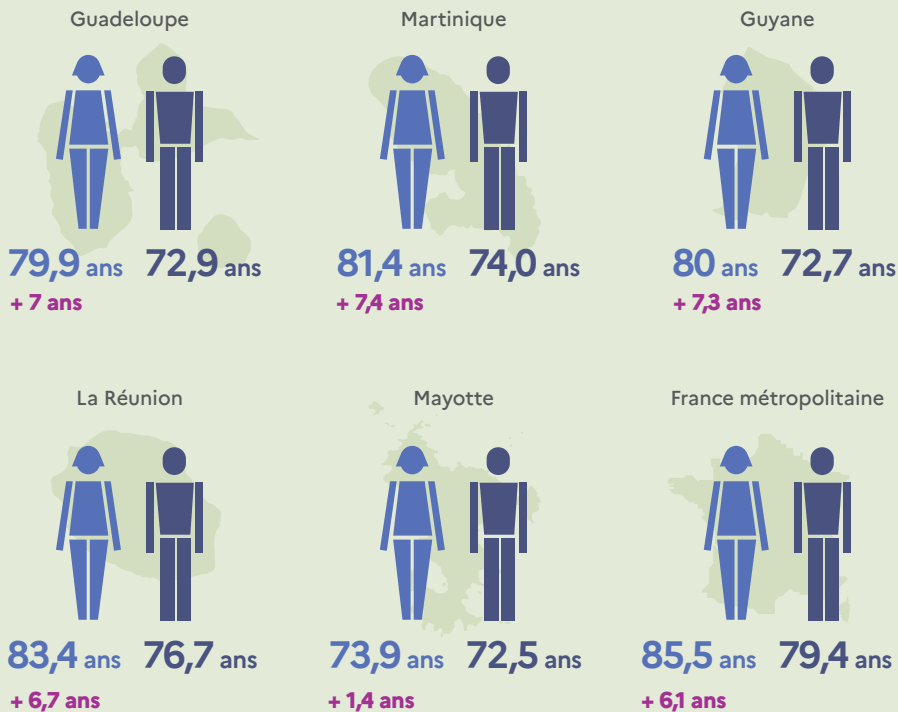
Champ : France métropolitaine, personnes âgées de 18 à 85 ans.

Source : Observatoire français des drogues et des toxicomanies (OFDT) et Santé publique France, « Les niveaux d'usage de cannabis en France en 2020. Premiers résultats du Baromètre santé de Santé publique France 2020 relatifs à l'usage de cannabis en population adulte », note de synthèse n°2021-06, novembre 2021.

FOCUS OUTRE-MER

2.14 > Dans les Outre-mer, l'espérance de vie à la naissance des femmes est plus élevée que celles des hommes, mais inférieure à celle des femmes de l'Hexagone

Espérance de vie à la naissance selon le sexe en 2021



Source : Insee, « Espérance de vie en 2021, comparaisons régionales et départementales », mars 2022.
Insee, estimations de population et statistiques de l'état civil 2000 et 2021.

2.15 > En 2021, le recours à l'IVG demeure plus important dans les Outre-mer

IVG* pour 1 000 femmes de 15-49 ans dans l'ensemble des Outre-mer



29,5 IVG
pour 1 000 femmes contre
14,9 dans l'Hexagone

IVG* pour 1 000 femmes de 15-49 ans par territoire d'Outre-mer

Guadeloupe*

43,3 IVG
pour 1 000 femmes

Martinique

29,3 IVG
pour 1 000 femmes

Guyane

43,1 IVG
pour 1 000 femmes

La Réunion

22,3 IVG
pour 1 000 femmes

Mayotte

20,4 IVG
pour 1 000 femmes

* Non compris Saint-Martin et Saint-Barthélemy.

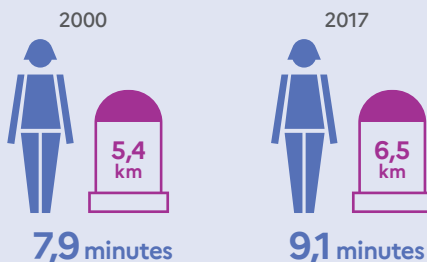
Champ : DROM, tous régimes, non compris les IVG dont l'âge de la femme est inconnu.

Source : Drees, « Interruptions volontaires de grossesse : la baisse du taux de recours se poursuit chez les plus jeunes en 2021 », Études & Résultats n°1241, septembre 2022

FOCUS TERRITOIRES

2.16 > Le temps de trajet et la distance vers la maternité la plus proche ont augmenté à l'échelle nationale entre 2000 et 2017

Temps et distance médians d'accès à la maternité la plus proche pour les femmes en âge de procréer

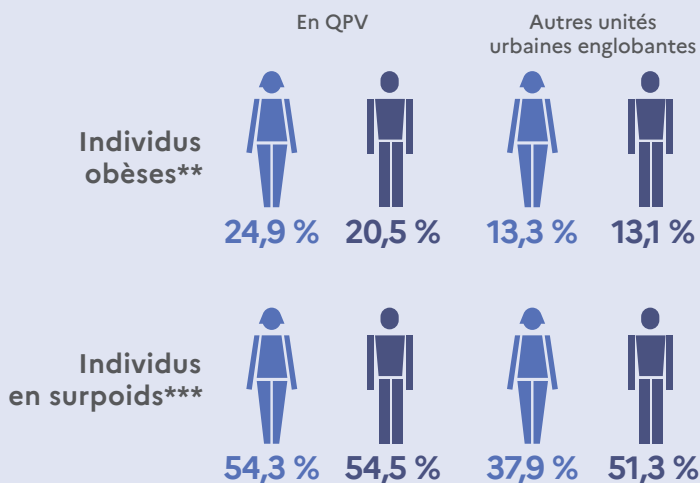


Champ : France métropolitaine et Drom sauf Guyane et Mayotte (y compris les petites îles non reliées par un pont au continent et dont les communes sont entièrement situées sur l'île, exemple : Belle-Ile-en-Mer).

Sources : Drees, « La part des femmes en âge de procréer résidant à plus de 45 minutes d'une maternité augmente entre 2000 et 2017 », Études et Résultats n° 1201, juillet 2021. Chiffres Drees, SAE 2000, 2008 et 2017 ; Insee, estimation de la population au 1^{er} janvier 1999, 2008 et 2017 ; traitements Drees avec le logiciel OSRM.

2.17 > Les femmes habitantes de QPV* souffrent davantage d'obésité et de surpoids

Part des individus obèses ou en surpoids selon le sexe et le lieu de résidence



* Quartiers prioritaires de la politique de la ville.

** L'obésité est définie par un IMC égal ou supérieur à 30,0 kg/m².

*** Le surpoids est défini par un indice de masse corporelle (IMC) compris entre 25,0 et 29,9 kg/m².

Lecture : en QPV, les femmes comme les hommes souffrent davantage de surpoids et d'obésité. Les femmes en QPV sont particulièrement touchées par l'obésité.
Champ : population âgée de 18 ans ou plus résidant en ménage ordinaire au sein des unités urbaines de France métropolitaine abritant au moins un quartier prioritaire.

Source : Observatoire national de la politique de la ville (ONPV), « La santé des habitants en quartier prioritaire de la politique de la ville », Rapport annuel 2019, juillet 2020. Chiffres enquête Santé et Protection sociale EHIS-ESPS 2014, Drees-Indes.



3. CULTURE DE L'ÉGALITÉ





VUE D'ENSEMBLE

La culture de l'égalité peut se définir comme « l'éducation au respect mutuel et à l'égalité entre les filles et les garçons, les femmes et les hommes »*. Elle vise notamment à lutter contre les stéréotypes de sexe dans tous les domaines où ceux-ci risquent de renforcer les inégalités entre les femmes et les hommes, comme la vie politique, l'éducation et l'orientation professionnelle, la culture et la communication, les médias ou encore le sport.

* Convention pour l'égalité entre les filles et les garçons, les femmes et les hommes, dans le système éducatif (2013-2017), Bulletin officiel n° 6 du 6 février 2013.

PRÈS DE 7000 COMMUNES ONT POUR MAIRE UNE FEMME



Champ : France.

Source : direction générale des collectivités locales (DGCL), « Bulletin d'information statistique de la DGCL », n° 162, mars 2022. Chiffres ministère de l'Intérieur et des Outre-mer, bureau des élections et des études politiques.

LES FILLES RÉUSSISSENT MIEUX AU BACCALAURÉAT

Nombre d'élèves à la rentrée 2021

1^{er} degré**6,5 millions**
d'élèvesdont **48,9 %** de filles dans le public,
49,0 % dans le privé

Collège

**3,4 millions**
d'élèvesdont **1,7 million** de filles

Lycée général et technologique

**1,6 million**
de lycéensdont **878 000** fillesFormations professionnelles
en lycée**626 723** élèvesdont **254 086** filles

Champ: France métropolitaine + DROM, établissements publics et privés.
Source: DEPP /SIES, « Repères et références statistiques 2022 », 2022.

Taux de réussite au baccalauréat 2021 selon le sexe

Filles
95,5 %Garçons
91,9 %LES FEMMES SONT MAJORITAIRES
DANS L'ENSEIGNEMENT SUPÉRIEUR

Nombre d'étudiants inscrits dans le supérieur en 2021

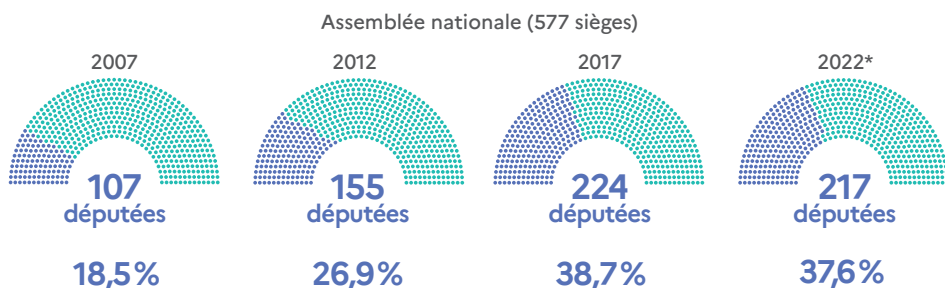
2 968 900 étudiants**55,6 %****44,4 %**

Champ: France métropolitaine + DROM.
Toutes formations de l'enseignement supérieur.
Source: DEPP /SIES, « Repères et références
statistiques 2022 », 2022. Données SIES-MESRI,
Système d'information SIES et autres enquêtes.

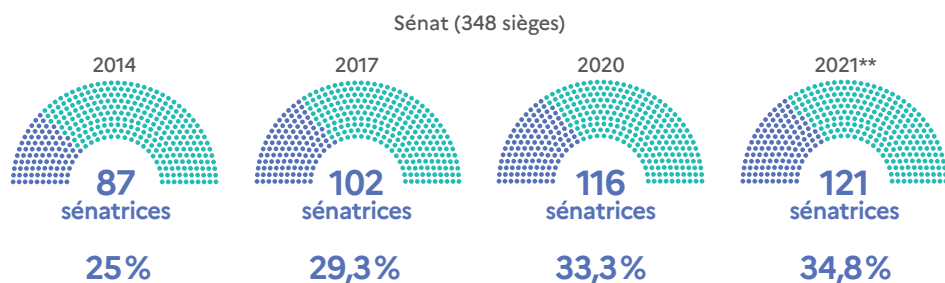
> FONCTIONS POLITIQUES ET ÉLECTIVES

3.1 > La part des femmes au Parlement progresse depuis 15 ans

Nombre et part de femmes élues à l'Assemblée nationale et au Sénat



Yaël Braun-Pivet devient en 2022 la **1^{re} femme à présider l'Assemblée nationale.**

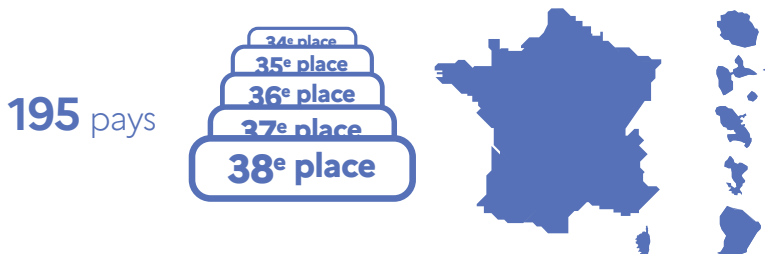


* À l'issue des élections législatives des 12 et 19 juin 2022.

** Mis à jour au 20 juin 2022.

Source : Assemblée nationale, Sénat.

Rang de la France dans le classement mondial de l'Union interparlementaire sur la part de femmes dans les parlements nationaux



Champ : 195 parlements nationaux.

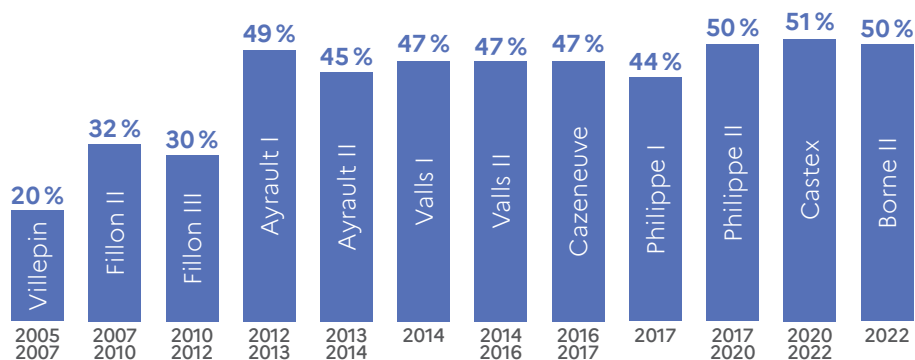
Source : Union interparlementaire, classement mensuel au 1^{er} août 2022.

3.2 > Depuis 2012, la parité est affirmée au sein de l'exécutif national

Nombre de femmes Première ministre sous la V^e République

Élisabeth Borne devient en 2022 la **2^e femme Première ministre sous la V^e République**, après Édith Cresson (1991-1992).

Évolution de la part de femmes ayant fait partie d'un gouvernement



FOCUS TERRITOIRES

3.3 > Les femmes sont de plus en plus présentes dans la vie politique locale, mais les plus hautes fonctions restent majoritairement masculinisées

Part de femmes élues comme conseillères régionales, départementales, intercommunales, municipales début 2022

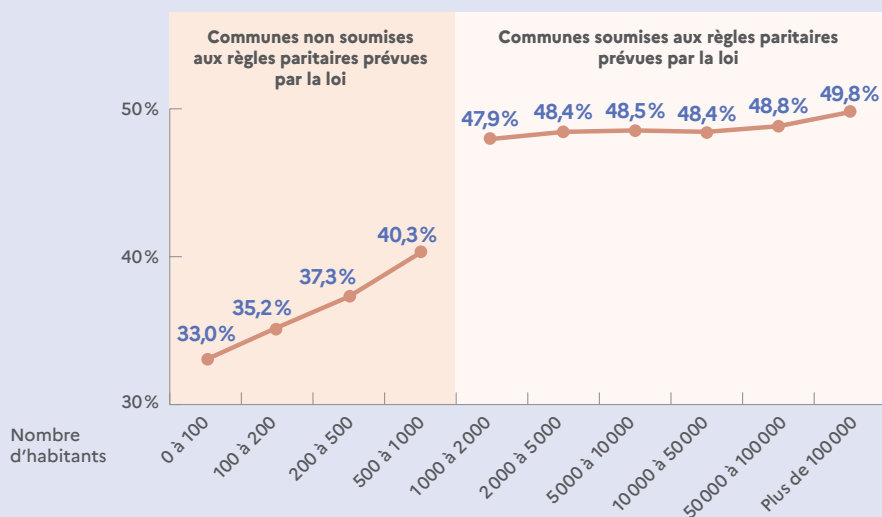
Ensemble	41,5%
Conseillères régionales	48,5%
<i>Dont présidentes de région</i>	31,6%
Conseillères départementales	50,0%
<i>Dont présidentes de département</i>	20,0%
Conseillères intercommunales	35,0%
<i>Dont présidentes d'EPCI*</i>	11,8%
Conseillères municipales	42,2%
<i>Dont maires</i>	20,1%

* EPCI : établissement public de coopération intercommunale.

Source : direction générale des collectivités locales (DGCL), « Bulletin d'information statistique de la DGCL », n° 163, mars 2022. Chiffres ministère de l'Intérieur et des Outre-mer, bureau des élections et des études politiques.

3.4 > Plus les communes sont petites, moins les femmes sont nombreuses dans les conseils municipaux

Part de femmes dans les conseils municipaux* des communes, par taille de commune en 2022



*Maires, adjoints et conseillers.

Source : DGCL, « Bulletin d'information statistique de la DGCL », n° 163, mars 2022. Chiffres ministère de l'Intérieur et des Outre-mer, bureau des élections et des études politiques (répertoire national des élus), février 2022.

FOCUS OUTRE-MER

3.5 > Les instances locales sont presque paritaires dans les Outre-mer, même si les femmes restent très minoritaires à la présidence des collectivités

Part de femmes parmi les élus locaux en 2022

	Guadeloupe	Martinique	Guyane	La Réunion	Mayotte	France métropolitaine
Conseillères régionales et territoriales	48,8%	44,2%	41,8%	52,3%	S.O.	48,8%
dont présidentes	0%	0%	0%	100%	S.O.	35,7%
Conseillères départementales	50,0%	S.O.	S.O.	50,0%	50,0%	50,0%
dont présidentes	S.O.	S.O.	S.O.	0%	0%	20,7%
Conseillères communautaires	45,8%	43,7%	44,2%	48,8%	46,6%	34,8%
dont présidentes	16,7%	0%	25,0%	0%	0%	11,8%

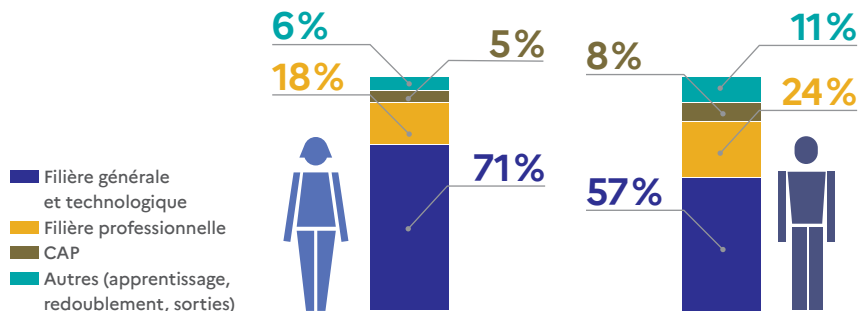
S.O. : sans objet.

Source : DGCL, « Bulletin d'information statistique de la DGCL », n° 163, mars 2022. Chiffres ministère de l'Intérieur, bureau des élections et des études politiques (répertoire national des élus), février 2022.

> ÉDUCATION ET ORIENTATION PROFESSIONNELLE

3.6 > Les choix d'orientation au lycée sont encore sexués, les filles se détournant en partie des formations élitistes et scientifiques

Part des élèves de 3^e s'orientant vers la filière générale et la filière professionnelle selon le sexe en 2019

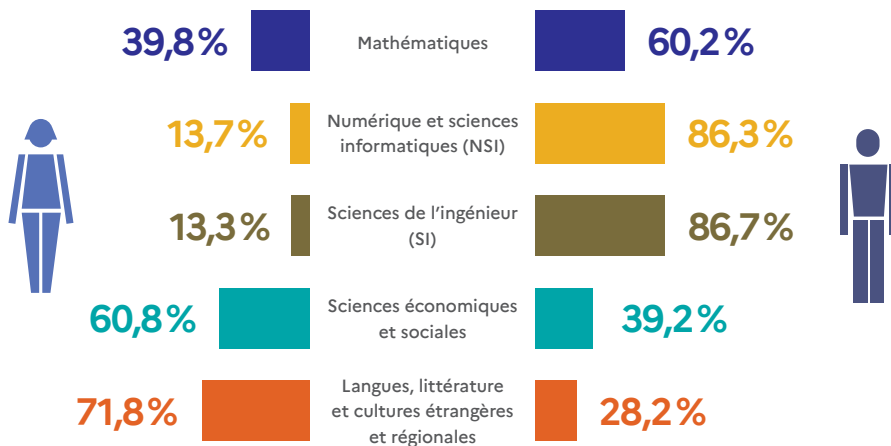


Lecture : en 2019, les filles en fin de 3^e ont davantage choisi de s'orienter vers une filière générale et technologique (71%) que les garçons (57%), étant eux plus nombreux à s'orienter vers une filière professionnelle (24%).

Champ : France métropolitaine + DROM, ensemble des établissements scolaires et centres de formation d'apprentis.

Source : direction de l'évaluation de la perspective et de la performance (DEPP), « Filles et garçons sur le chemin de l'égalité - édition 2022 », mars 2022.

Part de femmes et d'hommes dans les effectifs de spécialité en classe de terminale générale à la rentrée 2021



Lecture : à la rentrée 2021, les lycéennes représentent 10,8% des effectifs dans la spécialité mathématiques - numérique, sciences informatiques, 12,6% des effectifs dans la spécialité mathématiques - sciences de l'ingénieur, contre 84,5% des effectifs dans la spécialité humanités littérature et philosophie - LLECR, témoignant d'un choix sexué.

Champ : France métropolitaine + DROM, établissements publics et privés sous contrat.

Source : DEPP, « Repères et références statistiques 2022 », mis à jour février 2022. Chiffres DEPP/Système d'information Scolarité.

Part des femmes dans les effectifs de spécialité en filière professionnelle à la rentrée 2021

Spécialités plurivalentes
sanitaires et sociales



CAP* Bac pro et BMA**
86,2% **89,1%**

Électricité, électronique



CAP Bac pro et BMA
1,5% **1,8%**

Coiffure, esthétique, autres
services aux personnes



CAP Bac pro et BMA
86,0% **97,9%**

* Certificat d'aptitude professionnelle.

** Brevet des métiers d'art.

Champ: France métropolitaine + DROM, établissements publics et privés sous contrat.

Source: DEPP, « Repères et références statistiques 2022 », mis à jour février 2022. Chiffres DEPP/Système d'information Scolarité.

3.7 > Les femmes obtiennent de meilleurs résultats au baccalauréat et sont davantage diplômées de l'enseignement supérieur que les hommes

Nombre de bacheliers 2021 selon la voie et le sexe

Baccalauréat général



371 705
admis

dont **210 053** filles

Baccalauréat technologique



136 296
admis

dont **67 506** filles

Baccalauréat professionnel



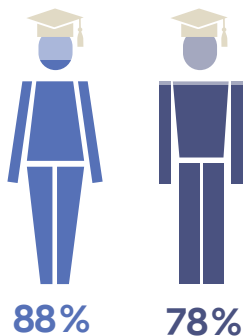
181 020
admis

dont **76 849** filles

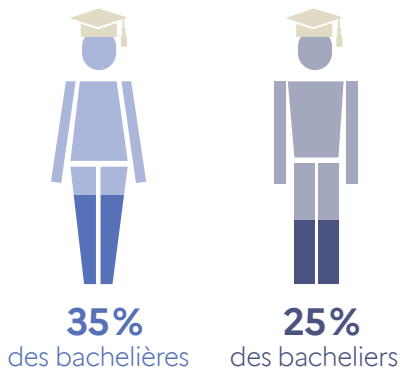
Champ: France métropolitaine + DROM.

Source: DEPP /SIES, « Repères et références statistiques 2022 », 2022.

Proportion de bacheliers dans une génération (bac 2021)



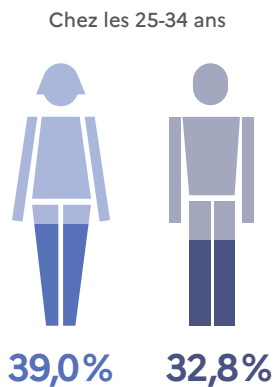
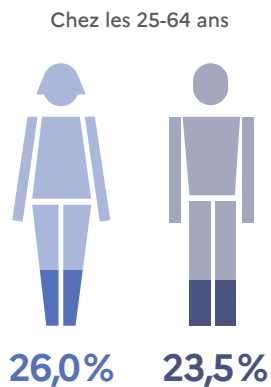
Part de mentions « Bien » ou « Très bien » au bac 2021



Champ : France métropolitaine + DROM, tous candidats.

Source : direction de l'évaluation de la perspective et de la performance (DEPP), « Filles et garçons sur le chemin de l'égalité – édition 2022 », mars 2022. Chiffres DEPP, session 2021.

Part des personnes âgées de 25 à 64 ans titulaires d'un diplôme supérieur à Bac+2 en population générale en 2020

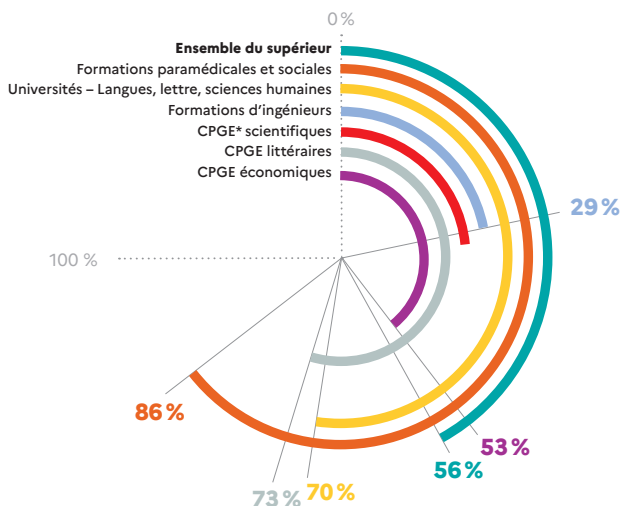


Champ : France hors Mayotte, personnes âgées de 25 à 64 ans vivant en logement ordinaire.

Source : Insee, « Femmes et hommes, l'égalité en question », mars 2022. Chiffres Insee, enquête Emploi 2020.

3.8 > En cohérence avec ce qui est constaté au lycée, les femmes s'orientent majoritairement vers les formations littéraires et liées au *care*, et peu vers les formations d'ingénieurs

Part des étudiantes au sein des formations d'enseignement supérieur à la rentrée 2020



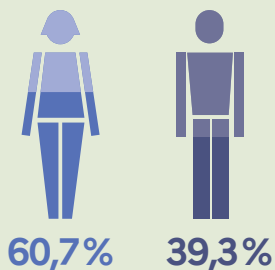
*Classes préparatoires aux grandes écoles.
Champ : France métropolitaine + DROM.

Source : direction de l'évaluation de la perspective et de la performance (DEPP), « Filles et garçons sur le chemin de l'égalité – édition 2022 », mars 2022. Chiffres DEPP/SIES-MESRI et ministères en charge de l'Agriculture, de la Santé, des Affaires sociales et de la Culture.

FOCUS OUTRE-MER

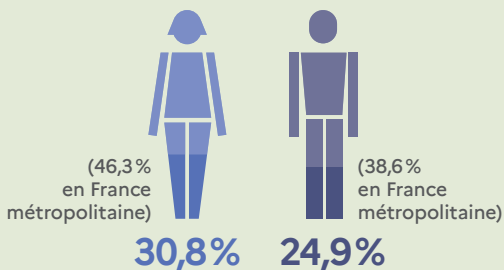
3.9 > Dans les Outre-mer, les femmes sont majoritaires dans l'enseignement supérieur et parmi les diplômés

Part des femmes parmi l'ensemble des étudiants du supérieur dans les Outre-mer en 2020-2021



Champ : DROM.
Source : SIES-MESRI, Repères et références statistiques 2021, fiche 10.08. Chiffres SIES-MESRI, Système d'information SISE et autres enquêtes.

Part des personnes de 25 à 54 ans vivant en Outre-mer diplômées du supérieur en 2018

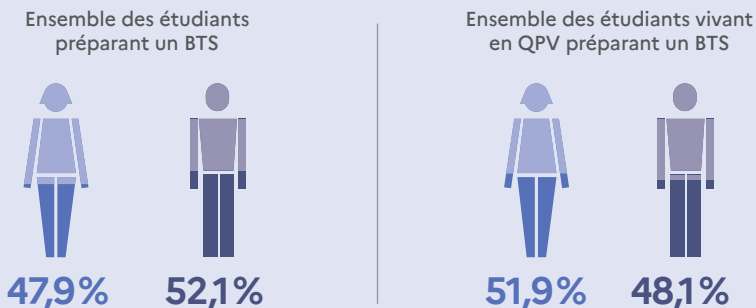


Champ : population des ménages âgée de 25 à 54 ans, hors élèves et étudiants.
Source : Insee, « Indicateurs régionaux sur les inégalités entre les femmes et les hommes », mars 2022. Chiffres Insee, recensements harmonisés de la population 1999 et 2018 (exploitations complémentaires) et recensement 2017 de Mayotte, au lieu de résidence.

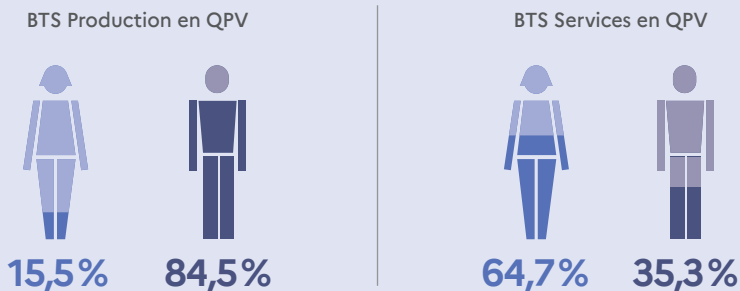
FOCUS TERRITOIRES

3.10 > À l'inverse de la situation nationale, dans les quartiers prioritaires, les femmes sont majoritaires dans les BTS et s'orientent dans les spécialités de service

Part des étudiants préparant un brevet de technicien supérieur (BTS) à l'échelle nationale et dans les quartiers prioritaires de la ville (QPV) selon le sexe



Part des femmes et des hommes préparant un BTS Production et un BTS Services en QPV selon le sexe



Champ : étudiants préparant un BTS dans un lycée public ou privé sous contrat en métropole.

Source : Cget-Onpv, « Caractéristiques des étudiants préparant un brevet de technicien supérieur (BTS) », 2017. Chiffres ministère de l'Éducation nationale (DEPP), année scolaire 2015-2016.

> CULTURE ET MÉDIAS

3.11 > Dans les programmations artistiques, les œuvres des femmes restent moins visibles, moins programmées et moins primées que celles des hommes

Cinéma

César 2022

7 films sélectionnés pour le César du meilleur film, dont 3 réalisés par des femmes



3

Festival de Cannes 2022

Seulement 5 films des 21 films présentés ont été réalisés par une femme



5

Oscars 2022

Jane Campion est seulement la 3^e femme à recevoir le prix de la meilleure réalisation après Kathryn Bigelow et Chloé Zhao



3

Mostra de Venise 2022

Laura Poitras devient la 5^e femme recevant le Lion d'Or de la meilleure réalisation, depuis 2000



5

Musique

Part des artistes femmes primées aux Victoires de la musique du meilleur album depuis 1985



10%

Littérature

Part des femmes parmi les sélections pour 9 prix littéraires entre 2012 et 2021



38%

Spectacle vivant

Part des dramaturges femmes récompensées à la Cérémonie des Molières depuis 1987



14%

Photographie

Part des femmes dans la programmation artistique de photographie en 2021

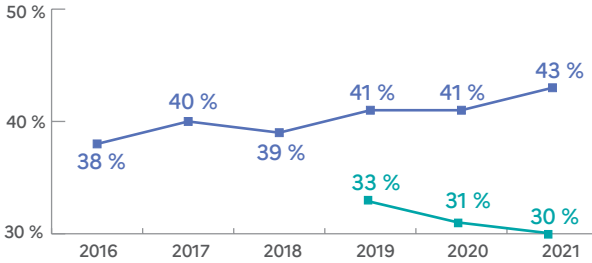


42%

Source : ministère de la Culture, « Observatoire de l'égalité entre femmes et hommes dans la culture et la communication », mars 2022 et mises à jour SDFE-DGCS.

3.12 > Les femmes sont moins présentes et moins visibles dans les médias que les hommes

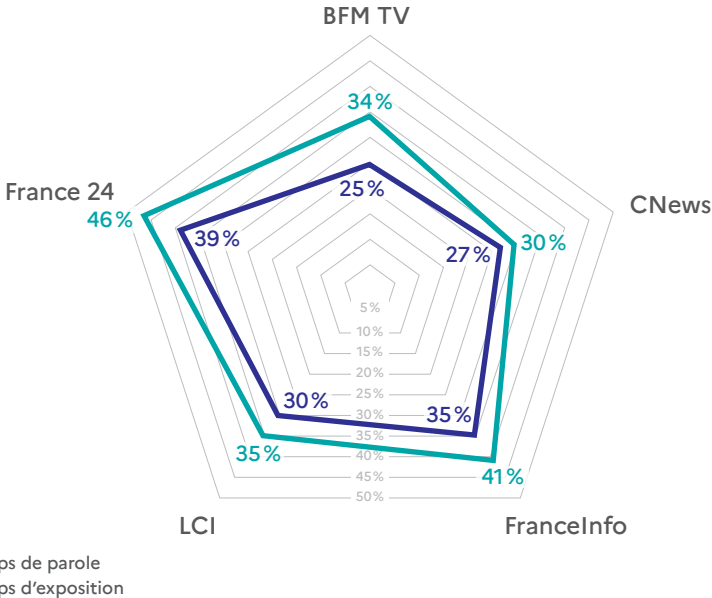
Part des femmes intervenant à la télévision et radio, toutes catégories confondues entre 2016 et 2021



- Part des femmes intervenant à la télévision et radio
- Part des femmes parmi les invités politiques conviés sur les plateaux

Champ : femmes et hommes qui interviennent en plateau, dans les programmes d'information (journaux et magazines d'information), les magazines, les divertissements, les retransmissions sportives et les documentaires, pour les catégories suivantes : présentateur, journaliste/chroniqueur, expert, invité politique, autre intervenant.
 Source : Autorité de régulation de la communication audiovisuelle et numérique (Arcom), « La représentation des femmes à la télévision et à la radio, Rapport sur l'exercice 2021 », mars 2022.

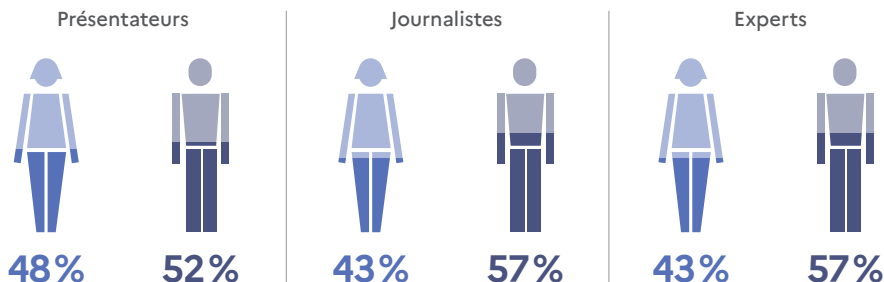
Part du temps de parole et du temps d'exposition visuelle des femmes sur les chaînes d'information en continu en 2021



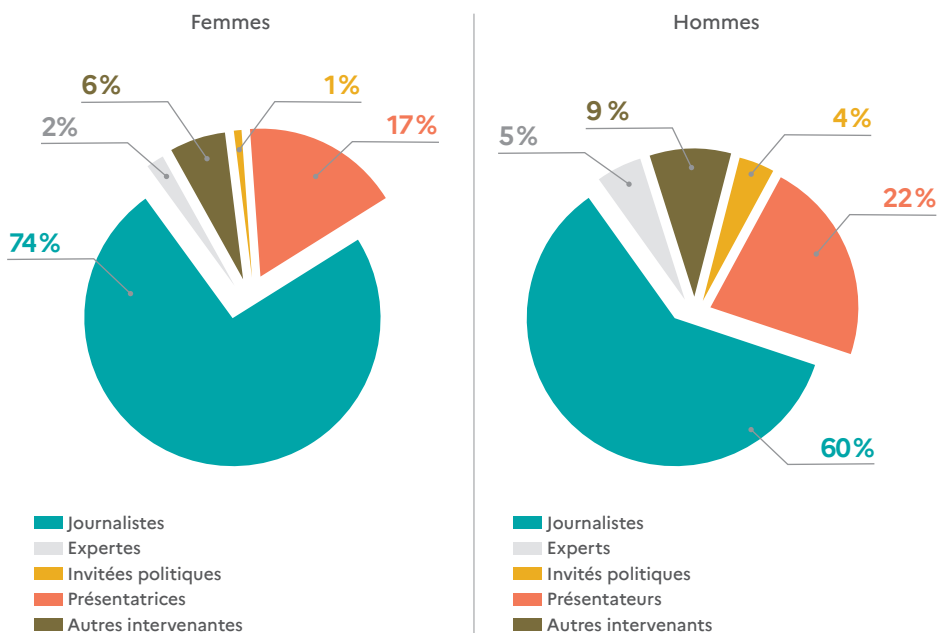
Source : Arcom, « La représentation des femmes à la télévision et à la radio, Rapport sur l'exercice 2021 », mars 2022.

3.13 > Sur les plateaux de télévision comme à la radio, les rôles sont sexués entre les hommes et les femmes

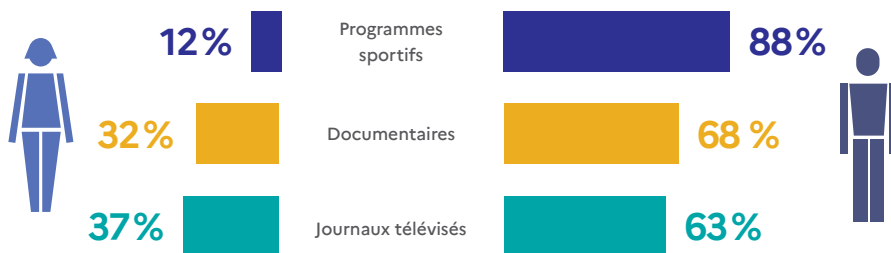
Part de femmes et d'hommes à la télévision en tant que présentateurs, journalistes et experts en 2021



Typologie des rôles occupés par les femmes et les hommes sur la tranche 6h-9h à la radio



Répartition du temps de parole par type de programme, télévision et radio confondues, selon le sexe en 2021



Source : Arcom, « La représentation des femmes à la télévision et à la radio, Rapport sur l'exercice 2021 », mars 2022.

3.14 > Le relais médiatique des événements sportifs est un domaine où les inégalités sexuées sont encore marquées

Évolution de la place dédiée aux événements sportifs féminins sur l'ensemble des retransmissions diffusées à la télévision, en France



En 2012
7%



En 2017

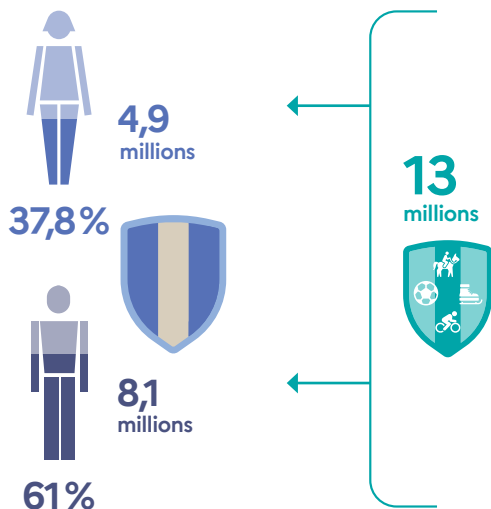
entre 14 et 18,5 %

Source : Autorité de régulation de la communication audiovisuelle et numérique (Arcom), « Sport Féminin Toujours 2021 : Plus de sport féminin à l'antenne, sur les plateaux et dans les instances sportives », janvier 2021.

> SPORTS

3.15 > Les hommes sont davantage licenciés auprès d'une fédération que les femmes, même si on constate une lente féminisation du sport sous licence

Part de femmes et d'hommes licenciés auprès d'une fédération sportive en 2021

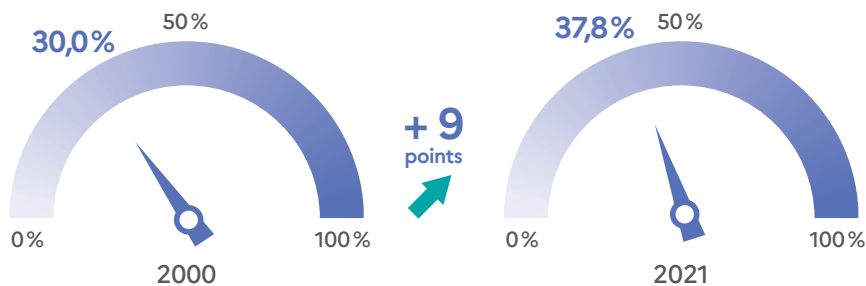


Lecture: en 2021, 4,9 millions de licences ont été délivrées à des femmes, soit 37,8% du nombre de licences total, contre 8,1 millions de licences délivrées aux hommes, soit 61% du nombre de licences total.

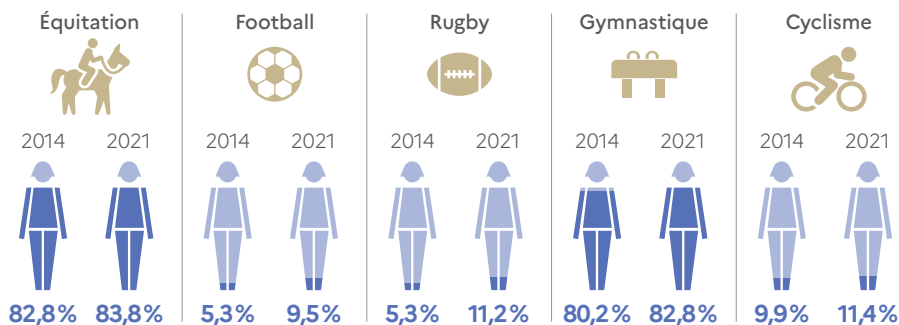
Champ: France y compris collectivités d'outre-mer, Monaco et l'étranger, licences et autres titres de participation délivrés par les fédérations sportives agréées par le ministère des Sports.

Source: Injep-Medes, recensements des licences et clubs sportifs rattachés aux fédérations sportives agréées par le ministère en charge des Sports, calculs Insee, année 2021.

Évolution de la part des licences délivrées aux femmes



Évolution de la part de femmes licenciées par sport



* Nombre de licences délivrées.

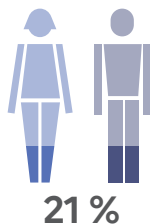
Champ : fédérations sportives agréées par le ministère des Sports.

Source : ministère des Sports et des Jeux olympiques et paralympiques-Injep, recensements des licences et clubs sportifs rattachés aux fédérations sportives agréées par le ministère en charge des Sports 2020 et 2021. Données au 17 juillet 2022.

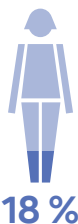
3.16 > Les hommes sont plus aidés à la pratique du sport par leur entreprise

Part des actifs bénéficiant d'une aide à la pratique sportive au travail

Ensemble des actifs



Femmes



Hommes



* Mise à disposition de douches ou de vestiaires, local dédié ou participation financière de l'employeur ou du comité d'entreprise.

Champ : ensemble des actifs.

Source : Injep/Ministère des Sports/Crédoc, « Baromètre national des pratiques sportives 2020 », février 2021.

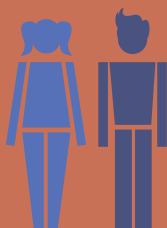
JEUNESSE : DES TRAJECTOIRES DIFFÉRENCIÉES POUR LES FILLES ET LES GARÇONS



VUE D'ENSEMBLE

LA FRANCE COMPTE PRÈS DE 4 MILLIONS DE JEUNES FEMMES ÂGÉES DE 15 À 25 ANS

Nombre de jeunes âgés de 15 à 25 ans au 1^{er} janvier 2022

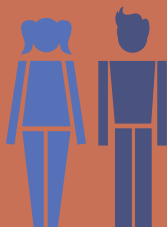


8,2 millions de jeunes
4 millions de femmes
4,2 millions d'hommes

Champ : France.

Source : Insee, estimations de population (données provisoires arrêtées à fin 2021).

Nombre de boursiers sur critères sociaux en 2021



750 000 boursiers
58,1% de femmes

Champ : boursiers sur critères sociaux du ministère de l'Enseignement supérieur et de la Recherche, en France métropolitaine ou dans un département d'Outre-mer.

Source : ministère de l'Enseignement et de la Recherche, « Les boursiers sur critères sociaux en 2020-2021 », Note flash du SIES n° 20, septembre 2021. Chiffres MESRI-SIES / Système d'information AGLAE, extraction 15/03/2021.

LES JEUNES FEMMES S'ENGAGENT DAVANTAGE DANS LA VIE CITOYENNE

Nombre de volontaires en service civique en 2021



145 000 volontaires
61% de femmes

Le service civique est un engagement volontaire ouvert aux jeunes de 16 à 25 ans. La mission s'effectue dans des associations, collectivités territoriales ou établissements publics, en France ou à l'étranger. Elle est indemnisée et s'étend sur une période de 6 à 12 mois.

Champ : jeunes âgés de 16 à 25 ans.

Source : Agence du service civique, rapport d'activité 2021, 2022.

Nombre de jeunes ayant fait l'expérience du Service national universel en 2021



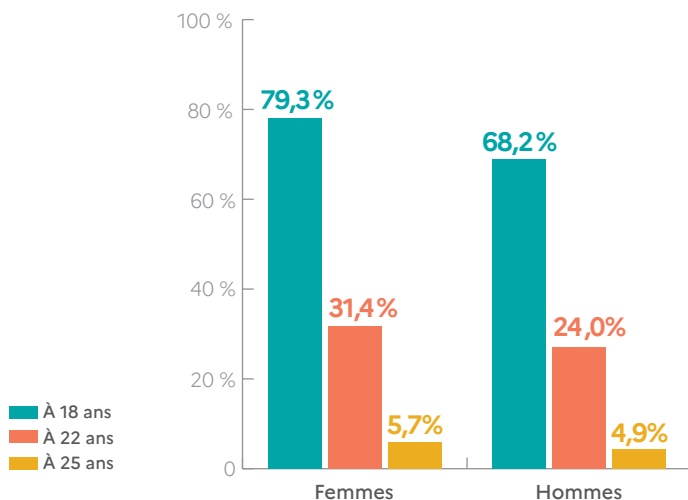
14 650 jeunes
ont participé au séjour
de cohésion
56% de femmes

Le service national universel, déployé sur l'ensemble du territoire français en 2021, s'adresse à tous les jeunes français, garçons et filles entre 15 et 17 ans. Il comporte un séjour de cohésion et une mission d'intérêt général. Chaque jeune peut ensuite poursuivre une période d'engagement sur la base du volontariat, entre 16 et 25 ans.

Source : Injep, « Déploiement du Service national universel sur l'ensemble du territoire français en 2021 – Enseignements de l'évaluation des séjours de cohésion », rapport d'étude, janvier 2022.

3.17 > Études et emploi : les jeunes femmes poursuivent davantage leurs études et sont plus souvent en emploi ou en formation que les jeunes hommes

Part des femmes et des hommes en études initiales* selon l'âge en 2020

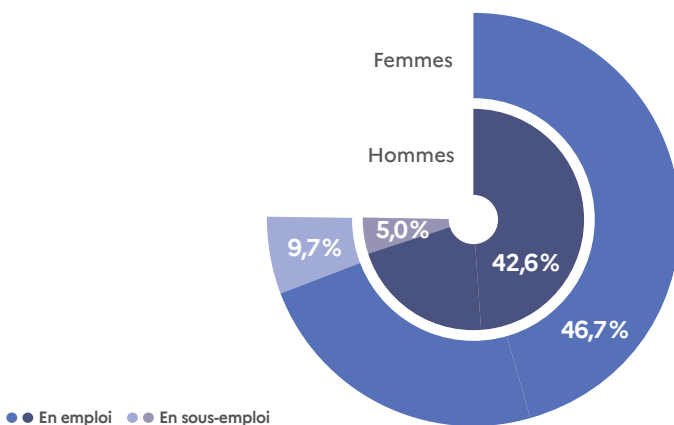


* Situation de l'activité au sens du Bureau international du travail (BIT), hors emploi mais chômage compris.

Champ : France hors Mayotte, personnes vivant en logement ordinaire, âgées de 18 à 29 ans.

Source : Insee, « Femmes-Hommes, l'égalité en question », mars 2022. Chiffres Insee, enquête Emploi 2020.

Part des 15-29 ans en emploi* et en sous-emploi** en 2019



* Une personne est en emploi dès lors qu'elle a travaillé, ne serait-ce qu'une heure, au cours d'une semaine, ou qu'elle est absente de son emploi pour certains motifs (maladie, congés, etc.).

** Être en sous-emploi signifie être en temps partiel tout en souhaitant travailler plus, ou avoir involontairement moins travaillé comparé à d'habitude (chômage partiel, etc.).

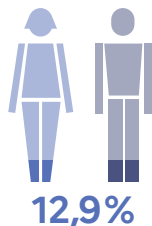
Champ : France hors Mayotte, personnes en emploi vivant en ménage ordinaire.

Source : Injep, « Les chiffres clés de la jeunesse 2021 », mars 2021. Chiffres Insee, enquête Emploi.

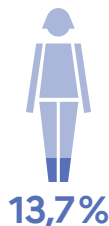
Situation des jeunes au regard de l'emploi et de la formation en 2019

1,5 million de jeunes ni en emploi, ni en études, ni en formation (NEET)

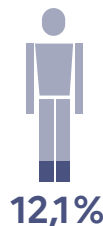
Ensemble des 15-29 ans



Femmes



Hommes



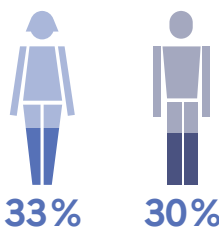
Lecture : en 2019, en France, 12,9% des jeunes de 15 à 29 ans ne sont ni en emploi, ni en études, ni en formation.

Champ : France hors Mayotte, personnes vivant en logement ordinaire, de 15 à 29 ans.

Source : Insee, « Les jeunes ni en emploi, ni en études, ni en formation : jusqu'à 21 ans, moins nombreux parmi les femmes que parmi les hommes », Insee Focus n°229, mars 2021. Chiffres enquête Emploi 2019.

3.18 > Précarité : les jeunes femmes sont souvent plus précaires que les jeunes hommes

Part des 18-24 ans ayant déclaré que leur situation financière s'est dégradée au cours du premier confinement (printemps 2020)



Champ : personnes âgées de 18 à 24 ans, résidant en France métropolitaine, Guadeloupe, Martinique et La Réunion, hors Ephad, maisons de retraite et prisons n'ayant répondu « Vous ne savez pas » à la question.

Source : Injep, « Les chiffres clés de la jeunesse 2021 », mars 2021. Chiffres Inserm/Drees, enquête EPICOV vague 1, mai 2020.

Part de femmes parmi les boursiers sur critères sociaux selon l'échelon*

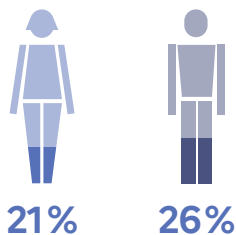
	Femmes	Hommes
Échelon 7	61,0%	39,0%
Échelon 6	59,8%	40,2%
Échelon 5	59,3%	40,7%
Échelon 4	58,7%	41,3%
Échelon 3	58,8%	41,2%
Échelon 2	58,1%	41,9%
Échelon 1	57,6%	42,4%
Échelon 0	56,8%	43,2%

* Barème annuel déterminant le montant annuel de la bourse, de l'échelon 0 (1 023 €) à l'échelon 7 (5 679 €).

Champ : boursiers sur critères sociaux du ministère de l'Enseignement supérieur et de la Recherche, en France métropolitaine ou dans un département d'Outre-mer. Source : ministère de l'Enseignement supérieur et de la Recherche, « Les boursiers sur critères sociaux en 2020-2021 », Note flash du SIES n°20, septembre 2021. Chiffres MESRI-SIES / Système d'information AGLAE, extraction 15/03/2021.

3.19 > Accès aux droits : les jeunes femmes sont moins souvent en situation de non-recours, et identifient davantage les aides sociales auxquelles elles ont droit

Part des jeunes âgés de 18 à 30 ans déclarant un sentiment de non-recours sur l'année 2021

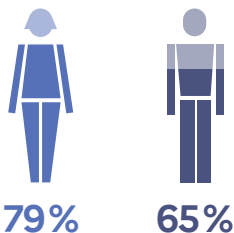


Champ : ensemble des jeunes âgés de 18 à 30 ans ayant indiqué ne pas avoir bénéficié de dispositifs, allocations, droits, aides ou tarifs sociaux auxquels ils pourraient prétendre.

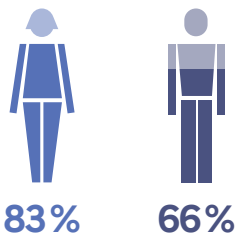
Source : Injep/Crédoc, « Baromètres DJEPVA sur la jeunesse 2021 », janvier 2022.

Part des jeunes qui connaissent ou ont déjà entendu parler

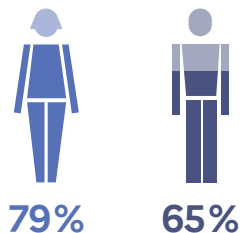
Du revenu de solidarité active



Des aides financières au logement



De la prime d'activité

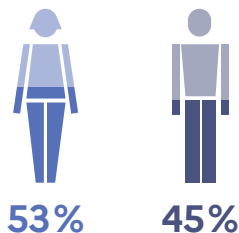


Champ : ensemble des jeunes âgés de 18 à 30 ans.

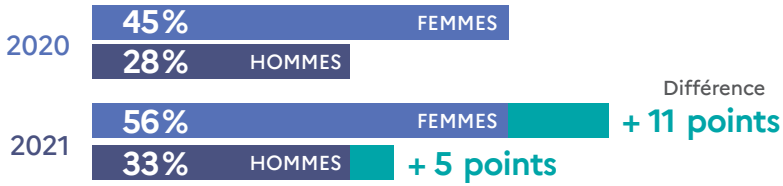
Source : Injep/Crédoc, « Baromètres DJEPVA sur la jeunesse 2021 », janvier 2022.

3.20 > Crise sanitaire : les jeunes femmes ont été moralement plus impactées par la crise

Part des jeunes faisant part d'une expérience pénible à vivre durant le confinement



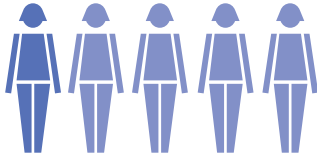
Part des jeunes ayant eu un état d'esprit globalement négatif en 2021



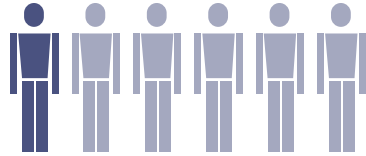
Champ : ensemble des jeunes âgés de 18 à 30 ans.
Source : Injep/Crédoc, «Baromètres DJEPVA sur la jeunesse 2021», janvier 2022.

3.21 > Violences intrafamiliales : les jeunes femmes plus particulièrement touchées

Part de femmes et d'hommes ayant déclaré avoir subi une violence intrafamiliale* avant l'âge de 15 ans



1 femme sur 5
dont 6 % victimes
de violences sexuelles



1 homme sur 6
dont 2 % victimes
de violences sexuelles

* Violence psychologique et/ou physique et/ou sexuelle. Le terme intrafamilial fait référence aux membres de la famille : père/beau-père/père adoptif, mère/belle-mère/mère adoptive, frère/demi-frère, sœur/demi-sœur, un autre parent de sexe masculin (grand-père, oncle, cousin, neveu, etc.), un autre parent de sexe féminin (grand-mère, tante, cousine, nièce, etc.). Les personnes qui ont déclaré à la fois être victimes du même type de violences dans la sphère familiale et en dehors sont décomptées dans l'intrafamilial.

Champ : France métropolitaine, individus âgés de 18 à 74 ans résidant en ménage ordinaire.
Source : SSMSI-Eurostat « Panorama des violences en France métropolitaine », novembre 2022. Chiffres SSMSI-Eurostat, enquête Genese, 2021

Part des victimes de viols pour 1000 personnes selon l'âge en 2021



Ensemble des 0-75 ans
0,5 %

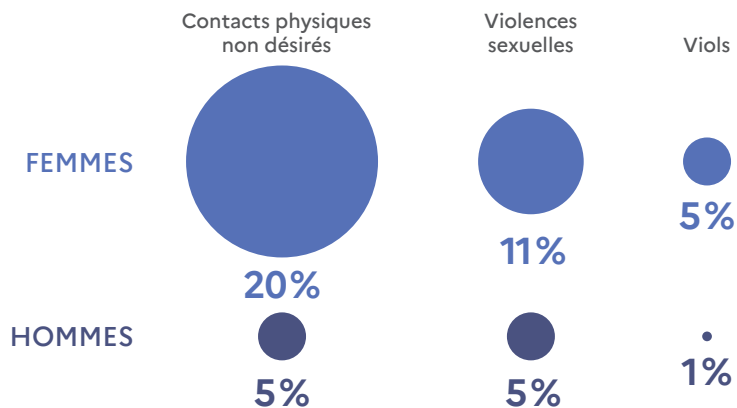


Femmes âgées de
15 à 17 ans
4,4 %

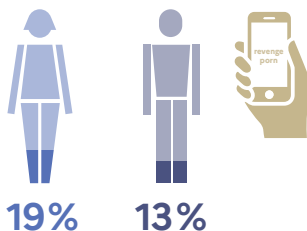
8 FOIS PLUS

Champ : France.
Source : SSMSI, « Insécurité et délinquance en 2021: bilan statistique », juin 2022. Chiffres base des victimes de crimes et délits enregistrés par la police et la gendarmerie ; Insee, estimations de population 2021.

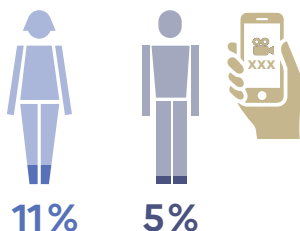
Part des femmes et hommes étudiants victimes de violences sexuelles au cours de leurs études



Champ: 9922 réponses d'étudiants dans l'enseignement supérieur, dont 76% de femmes. Enquête en ligne administrée entre le 29 avril et le 31 décembre 2019. Source: Observatoire Étudiant des Violences Sexuelles et Sexistes dans l'Enseignement Supérieur, « Paroles étudiantes sur les violences sexuelles et sexistes », octobre 2020.

Part des jeunes ayant déjà reçu des messages de type *revenge porn**, montrant une personne connue d'eux, envoyés sans son accord

Part des jeunes ayant déjà reçu des menaces de publication de photos ou de vidéos intimes



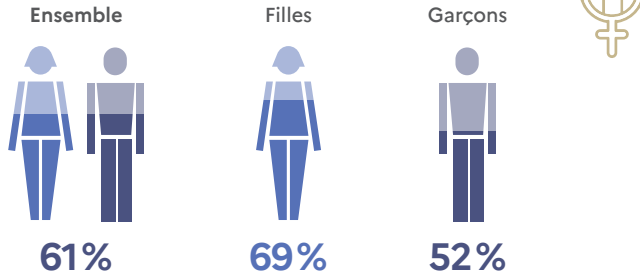
* Le *revenge porn*, ou *pornodivulgateur* en français, est un contenu sexuellement explicite qui est publiquement partagé sans le consentement de la ou des personnes apparaissant sur le contenu.

Champ: échantillon représentatif de 402 jeunes, âgés de 17 à 19 ans.

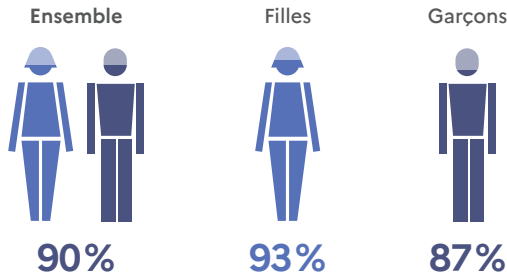
Source: Institut BVA pour le HCE, « Enquête sur la perception des rôles sociaux de sexe par les jeunes », décembre 2020.

3.22 > Sexisme : les jeunes sont de plus en plus sensibles à l'égalité des sexes, et les jeunes femmes encore davantage

Part des jeunes se considérant comme féministes



Part des jeunes affirmant que la charge domestique devrait être répartie à parts égales dans un couple

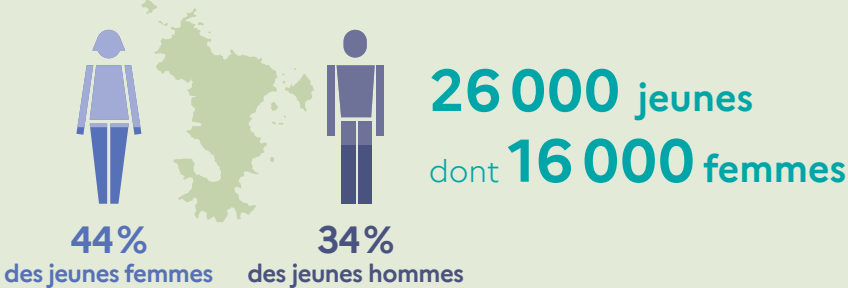


Champ : échantillon représentatif de 402 jeunes, âgés de 17 à 19 ans.
 Source : Institut BVA pour le HCE, « Enquête sur la perception des rôles sociaux de sexe par les jeunes », décembre 2020.

FOCUS OUTRE-MER

3.23 > À Mayotte, 44% des jeunes femmes ne sont ni en emploi, ni en études

Nombre de jeunes NEET* selon le sexe à Mayotte en 2017



* Ni en emploi, ni en études, ni en formation.
 Champ : Mayotte, jeunes âgés de 15 à 29 ans.
 Source : Insee, « Les femmes à Mayotte : une situation souvent précaire, mais des progrès en matière de formation et d'emploi », Insee Dossier Mayotte, n° 3, juillet 2022.



4. VIOLENCES SEXISTES ET SEXUELLES





VUE D'ENSEMBLE

LES FEMMES DEMEURENT LES PREMIÈRES VICTIMES
DES VIOLENCES SEXISTES ET SEXUELLES

Près de **200 000**

femmes ont été victimes de violences
sexistes et sexuelles en 2020



Nombre de victimes d'infractions sexistes* enregistrées par les services de police et de gendarmerie en 2020



228 514
personnes dont

196 769
femmes

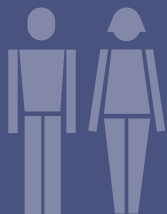
soit **86%**

* Selon la nomenclature établie pour les besoins du Haut Conseil à l'Égalité, les infractions sexistes regroupent : les infractions commises en raison du sexe, les crimes et délits commis au sein du couple, les crimes et délits à caractère sexuel hors cadre conjugal et les crimes et délits relatifs aux mariages forcés.

Champ : France.

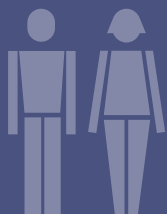
Source : SSMSI, « Les victimes du sexisme en France – Approche croisée à partir des procédures enregistrées par les forces de sécurité en 2020 et l'enquête Cadre de vie et sécurité », janvier 2022. Chiffres SSMSI, base des victimes de crimes et délits enregistrées par la police et la gendarmerie en 2020.

Nombre de victimes de viols et d'agressions sexuelles enregistrées par les services de sécurité en 2021



Viols ou tentatives de viol

→ **22 431** personnes
dont 88 % de femmes



Agressions sexuelles

→ **28 947** personnes
dont 86 % de femmes

Champ : France métropolitaine + DROM.

Source : SSMSI, « Les violences sexuelles hors cadre familial enregistrées par les services de sécurité en 2021 », Interstat Analyse n°52, novembre 2022. Chiffres SSMSI, base des victimes enregistrées par la police et la gendarmerie.

Nombre de victimes de violences conjugales en 2020



163 050
personnes dont

142 555
femmes
soit **87%**

Champ : France.

Source : SSMSI, « Les victimes du sexisme en France – Approche croisée à partir des procédures enregistrées par les forces de sécurité en 2020 et l'enquête Cadre de vie et sécurité », janvier 2022. Chiffres SSMSI, base des victimes de crimes et délits enregistrées par la police et la gendarmerie en 2020.

> SEXISME

4.1 > Le sexisme ordinaire prévaut en tous lieux

Nombre d'outrages sexistes* enregistrés par les services de police et de gendarmerie sur la période 2020-2021

3 670

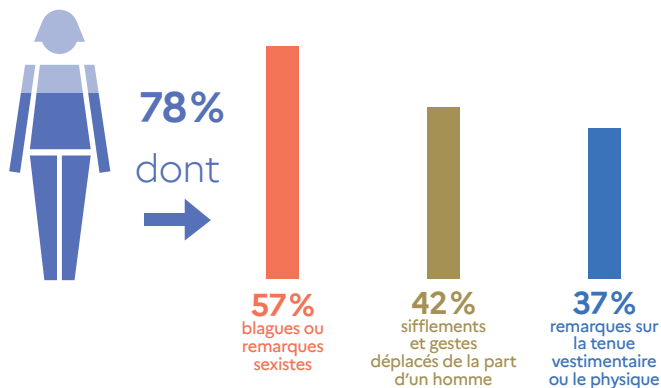
* L'outrage sexiste, contravention prévue à l'article 621-1 du Code pénal, a été créé par la loi n°2018-703 du 3 août 2018. Il consiste dans le fait d'imposer à une personne tout propos ou comportement à connotation sexuelle ou sexiste qui, soit porte atteinte à sa dignité en raison de son caractère dégradant ou humiliant, soit crée à son encontre une situation intimidante, hostile ou offensante.

Champ : France.

Source : SSMSI, « Info rapide n°22 : Hausse des outrages sexistes enregistrés par les services de sécurité en 2021 », juillet 2022.

Chiffres SSMSI, base des victimes de crimes et délits enregistrés par la police et la gendarmerie en 2021.

Part des femmes ayant vécu personnellement un acte sexiste ou ayant été destinataires de propos sexistes

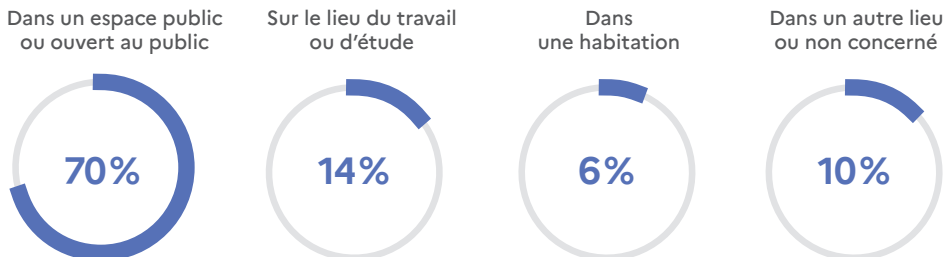


Champ : échantillon représentatif de 3 000 personnes âgées de 15 ans et plus résidant en France métropolitaine, dont 1 566 femmes et 1 434 hommes.

Source : Haut Conseil à l'égalité entre les femmes et les hommes (HCE), « Rapport annuel 2022 sur l'état du sexisme en France », mars 2022. Chiffres ViaVoice pour le HCE, Baromètre Sexisme 2022.

4.2 > Les femmes et les jeunes femmes sont les premières touchées par le sexisme dans l'espace public comme virtuel

Lieu des faits des injures à caractère sexiste hors cadre conjugal subies par les femmes victimes en 2018



Champ : échantillon représentatif de 3 000 personnes âgées de 15 ans et plus résidant en France métropolitaine, dont 1 566 femmes et 1 434 hommes.

Source : Haut Conseil à l'égalité entre les femmes et les hommes (HCE), « Rapport annuel 2022 sur l'état du sexisme en France », mars 2022. Chiffres ViaVoice pour le HCE, Baromètre Sexisme 2022.

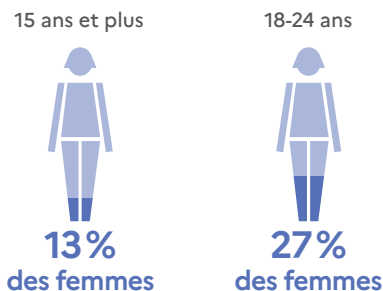
Lieu des faits des menaces à caractère sexiste hors cadre conjugal subies par les femmes victimes (moyenne 2011-2018)



Champ : personnes âgées de 18 à 75 ans vivant en ménage ordinaire en France métropolitaine, incident le plus récent dans l'année.

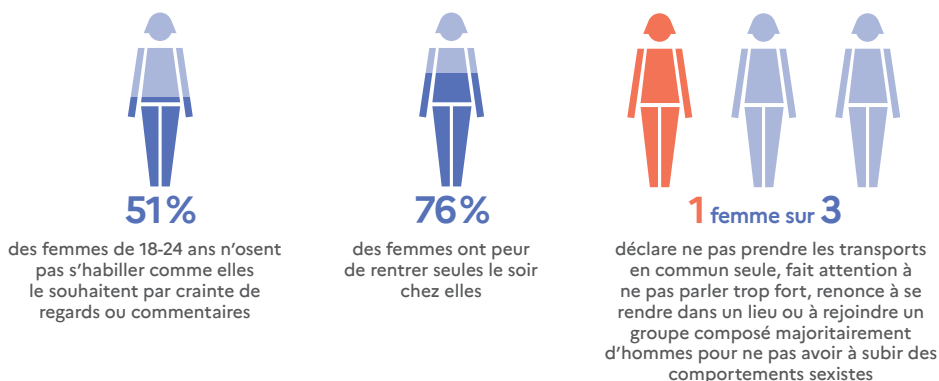
Source : SSMSI, « Les victimes du sexisme en France – Approche croisée à partir des procédures enregistrées par les forces de sécurité en 2019 et l'enquête Cadre de vie et sécurité », mars 2021. Chiffres Insee-ONDRP-SSMSI, enquête Cadre de vie et sécurité, 2019.

Part des femmes ayant déclaré avoir déjà reçu des commentaires sur son physique ou son comportement sur les réseaux sociaux



Champ : échantillon représentatif de 3000 personnes âgées de 15 ans et plus résidant en France métropolitaine, dont 1566 femmes et 1434 hommes.
Source : HCE, « Rapport annuel 2022 sur l'état du sexisme en France », mars 2022. Chiffres ViaVoice pour le HCE, Baromètre Sexisme 2022.

4.3 > Les femmes sont contraintes d'opter pour des stratégies d'évitement du sexisme



Champ : échantillon représentatif de 3000 personnes âgées de 15 ans et plus résidant en France métropolitaine, dont 1566 femmes et 1434 hommes.
Source : HCE, « Rapport annuel 2022 sur l'état du sexisme en France », mars 2022. Chiffres ViaVoice pour le HCE, Baromètre Sexisme 2022.

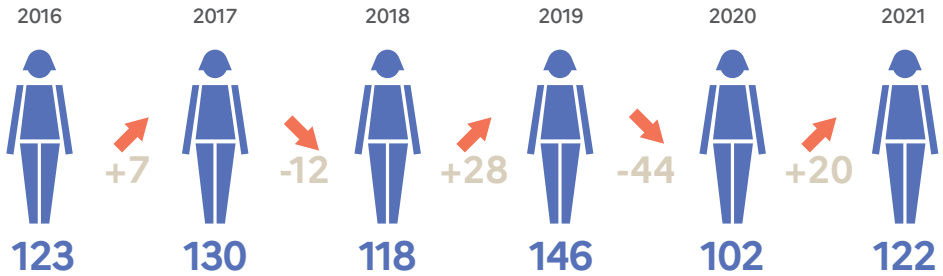
> VIOLENCES AU SEIN DU COUPLE

4.4 > En 2021, 122 femmes ont été tuées par leur partenaire ou ex-partenaire

Nombre de morts violentes au sein du couple en 2021



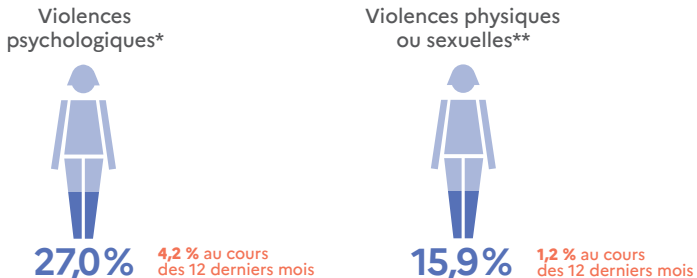
Évolution du nombre de femmes tuées par leur partenaire ou ex-partenaire



Source : Délégation aux victimes des directions générales de la police nationale et de la gendarmerie nationale, « Étude nationale sur les morts violentes au sein du couple en 2021 », août 2022.

4.5 > 27 % des femmes ont été victimes de violences psychologiques par partenaire, 15,9 % de violences physiques ou sexuelles. Les jeunes femmes sont surreprésentées parmi les victimes.

Part des femmes victimes de violences par partenaire au moins une fois depuis l'âge de 15 ans



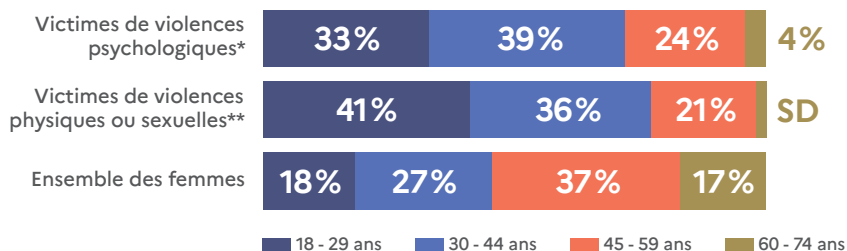
* Contrôle ou emprise, harcèlement moral ou dénigrement, intimidations ou menaces.

** Violences physiques exclusivement, violences sexuelles exclusivement et violences physiques et sexuelles.

Champ : France métropolitaine, femmes âgées de 18 à 74 ans résidant en ménage ordinaire.

Source : SSMSI-Eurostat « Panorama des violences en France métropolitaine », novembre 2022. Chiffres SSMSI-Eurostat, enquête Genese, 2021.

Âge des femmes victimes de violences par partenaire au cours des 5 dernières années



SD : sous le seuil de diffusion.

Lecture : en 2021, parmi les femmes déclarant avoir été victimes de violences physiques ou sexuelles par partenaire au cours des 5 dernières années, 41 % ont entre 18 et 29 ans, alors que les femmes de cette tranche d'âge ne représentent que 18 % de la population.

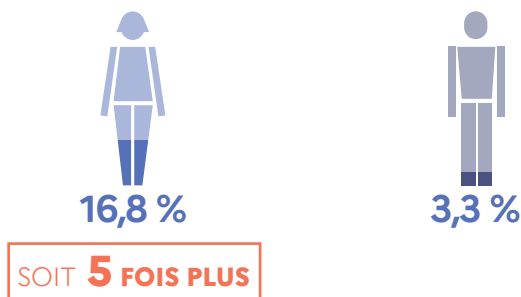
Champ : France métropolitaine, femmes âgées de 18 à 74 ans résidant en ménage ordinaire.

Source : SSMSI-Eurostat « Panorama des violences en France métropolitaine », novembre 2022. Chiffres SSMSI-Eurostat, enquête Genese, 2021.

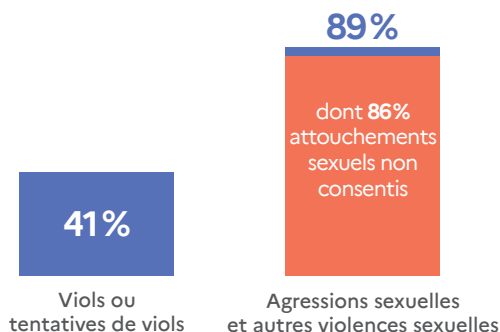
> VIOLENCES SEXUELLES

4.6 > Les femmes sont les premières victimes des violences sexuelles

Part de femmes et d'hommes victimes de violences sexuelles* par non-partenaires subies au moins une fois depuis l'âge de 15 ans

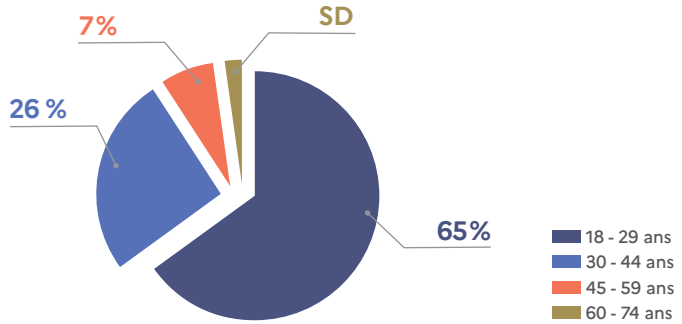


Types de violences rapportées par les femmes victimes de violences sexuelles par non-partenaire



Lecture : en 2021, 86 % des femmes ayant subi au moins une fois depuis l'âge de 15 ans des violences sexuelles par non-partenaire rapportent que l'auteur ou les auteurs a/ont touché leurs parties génitales, leurs seins, leurs fesses ou les ont embrassées alors qu'elles ne le voulaient pas.

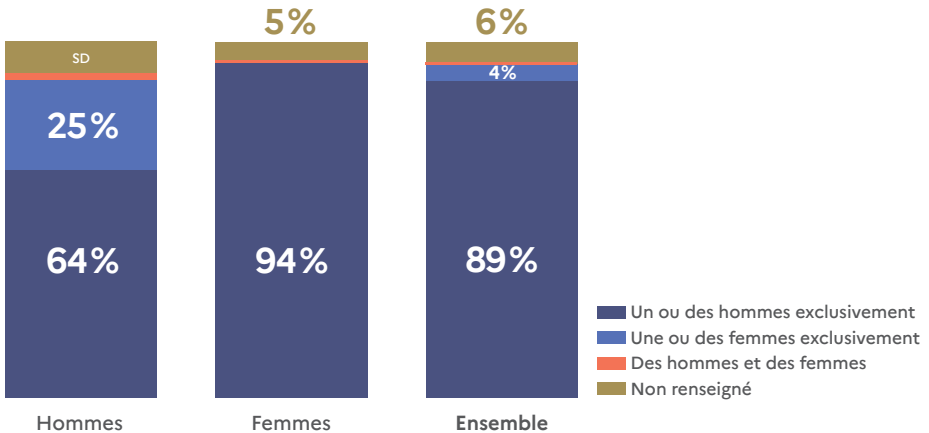
Caractéristiques sociodémographiques des femmes victimes de violences sexuelles par non-partenaire



SD : sous le seuil de diffusion.
 Champ : France métropolitaine, femmes âgées de 18 à 74 ans résidant en ménage ordinaire.
 Source : SSMSI-Eurostat « Panorama des violences en France métropolitaine », novembre 2022. Chiffres SSMSI-Eurostat, enquête Genese, 2021.

4.7 > Les auteurs de violences sexuelles par non-partenaires sont majoritairement des hommes

Sexe des auteurs impliqués dans les violences sexuelles par non-partenaires subies depuis l'âge de 15 ans, selon le sexe de la victime

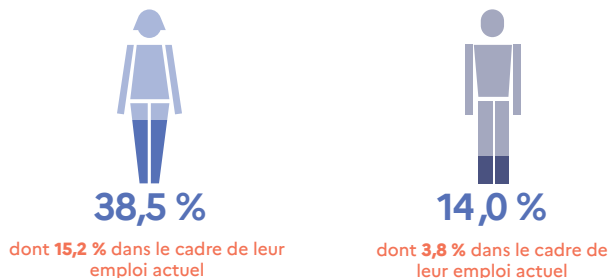


SD : sous le seuil de diffusion.
 Lecture : en 2021, pour 94 % des femmes ayant subi au moins une fois depuis l'âge de 15 ans des violences sexuelles par non-partenaire, l'auteur des faits (ou tous les auteurs s'il y en a eu plusieurs agissant isolément ou en groupe) était(en) de sexe masculin.
 Champ : France métropolitaine, individus âgés de 18 à 74 ans résidant en ménage ordinaire ayant déclaré avoir été victime de violence sexuelles par non-partenaire au moins une fois depuis l'âge de 15 ans.
 Source : SSMSI-Eurostat « Panorama des violences en France métropolitaine », novembre 2022. Chiffres SSMSI-Eurostat, enquête Genese, 2021.

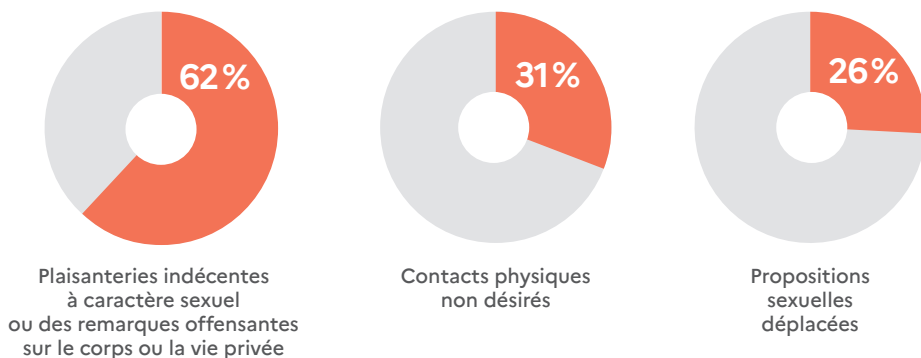
> VIOLENCES SEXISTES ET SEXUELLES AU TRAVAIL

4.8 > Le sexisme et le harcèlement sont toujours présents dans le milieu professionnel

Part des femmes et des hommes victimes de comportements sexistes et sexuels au travail au moins une fois dans leur vie professionnelle



Types de situations rapportées par les femmes victimes*



* En % des victimes au moins une fois de comportements sexistes ou sexuels au travail.

Lecture : en 2021, 62 % des femmes âgées de 18 à 74 ans ayant subi un comportement à connotation sexiste ou sexuelle au travail signalent des plaisanteries indécentes à caractère sexuel ou des remarques offensantes sur leur corps ou leur vie privée.

Champ : France métropolitaine, individus âgés de 18 à 74 ans résidant en ménage ordinaire.

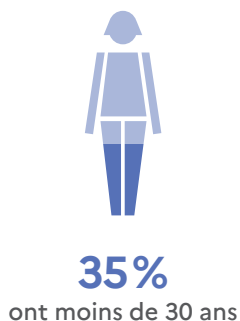
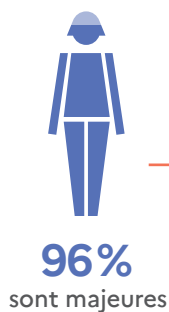
Source : SSMSI-Eurostat « Panorama des violences en France métropolitaine », novembre 2022. Chiffres SSMSI-Eurostat, enquête Genese, 2021.

> PROSTITUTION, MUTILATIONS SEXUELLES FÉMININES ET MARIAGES FORCÉS

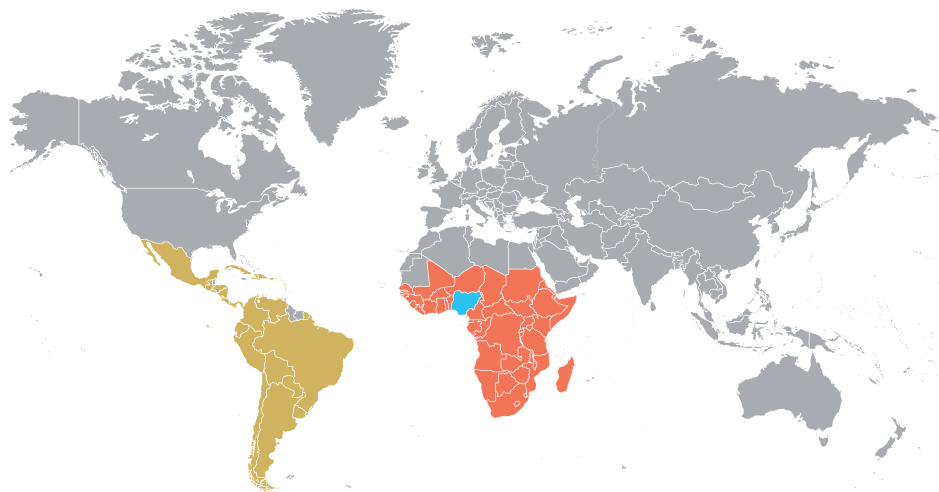
4.9 > En France, les femmes représentent 87% des victimes de la traite des êtres humains pour une exploitation sexuelle

Sur 3 489 victimes de traite des êtres humains repérées par les associations en 2020, **2 369** étaient victimes d'exploitation sexuelle (68 %).

Parmi les 1736 victimes d'exploitation sexuelle suivies par les associations en 2020:



97% sont exploitées
dans un réseau de traite



■ 80% sont originaires d'Afrique subsaharienne (■ 72% du Nigéria)
et ■ 12% d'Amérique latine

Champs : 2 259 victimes de traite des êtres humains accompagnées en 2020 par 26 associations.

Source : Mission interministérielle pour la protection des femmes contre la violence et la lutte contre la traite des êtres humains (Miprof) – SSMSI, « La traite des êtres humains en France : le profil des victimes accompagnées par les associations en 2020 », décembre 2021.

Nombre de personnes ayant bénéficié d'un parcours de sortie de prostitution (PSP) depuis 2017

790

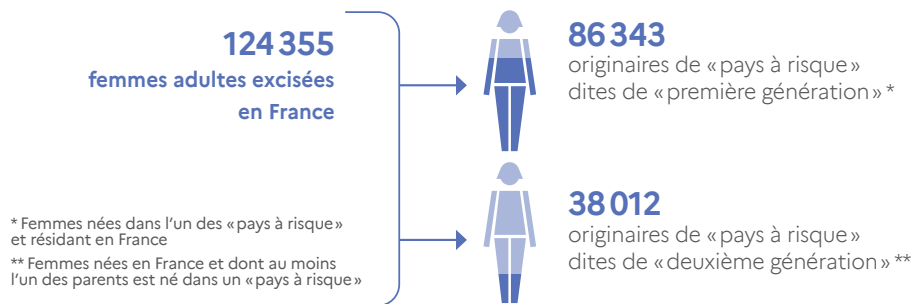
Au 1^{er} janvier 2022, 87 commissions départementales*
ont été installées sous l'autorité des préfets.

*Instaurées par la loi du 13 avril 2016 visant à renforcer la lutte contre le système prostitutionnel, les missions des commissions départementales sont de coordonner l'action en faveur des personnes en situation de prostitution, d'une part et, d'autre part, de rendre un avis sur l'engagement des personnes dans un parcours de sortie de la prostitution.

Source : direction générale de la cohésion sociale – service des droits des femmes et de l'égalité entre les femmes et les hommes, 2022.

4.10 > On estime à 125 000 le nombre de femmes excisées vivant en France

Estimation du nombre total de femmes adultes excisées vivant en France au milieu des années 2010

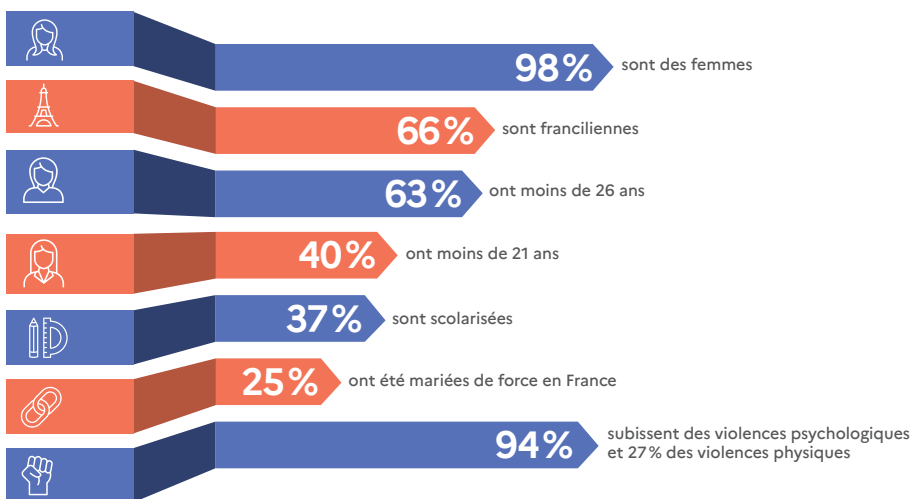


Champ : estimation indirecte réalisée à partir d'enquêtes multiples.
Source : Santé publique France, « Estimation du nombre de femmes adultes ayant subi une mutilation génitale féminine vivant en France », Bulletin épidémiologique hebdomadaire n° 21, juillet 2019.

4.11 > En France, 98 % des victimes connues de mariages forcés sont des femmes

Caractéristiques des victimes de mariages forcés ayant sollicité SOS mariage forcé* en 2021

190 victimes de mariages forcés ont sollicité SOS mariage forcé



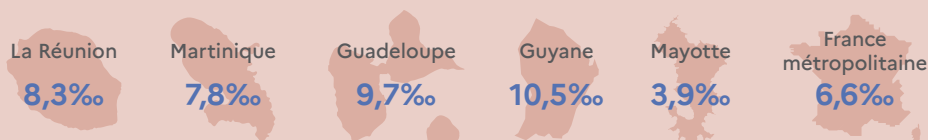
* Porté par l'association Voix de Femmes, SOS mariage forcé est le premier dispositif européen exclusivement dédié à l'accompagnement des victimes de cette violence.

Champ : 190 victimes ayant sollicité le dispositif SOS mariage forcé.
Source : association Voix de Femmes, 2022.

FOCUS OUTRE-MER

4.12 > En 2020, le taux de victimation pour violences conjugales est supérieur dans les Outre-mer

Nombre de femmes victimes de crimes et délits commis au sein du couple* pour 1000 femmes âgées de 15 à 64 ans, par département d'Outre-mer en 2020**



* Hors victimes d'homicides conjugaux.

** Lieu de commission.

Champ : France.

Source : SSMSI, « Les victimes du sexisme en France – Approche croisée à partir des procédures enregistrées par les forces de sécurité en 2020 et l'enquête Cadre de vie et sécurité », janvier 2022.

Part des femmes de 18 à 75 ans déclarant avoir été victime de violences physiques ou sexuelles en 2018 ou 2019

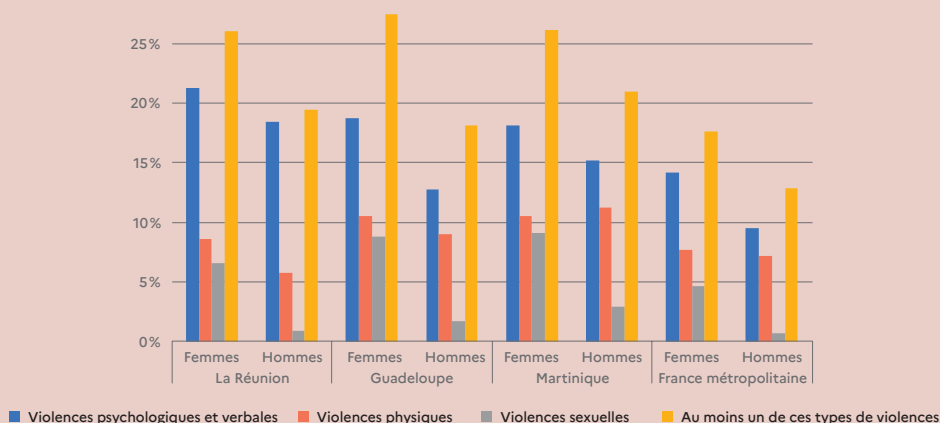


Champ : femmes de 18 à 75 ans.

Source : Insee, « Les femmes à Mayotte », Insee Dossier Mayotte n° 3, juillet 2022. Chiffres SSMSI, enquêtes Cadre de vie et sécurité Mayotte, 2020.

4.13 > À La Réunion et dans les Antilles, jusqu'à 27,5 % des femmes ont été victimes de violences intrafamiliales avant l'âge de 18 ans contre 17,6 % dans l'Hexagone

Part des femmes et des hommes ayant déclaré avoir subi des faits de violence avant 18 ans dans la famille ou l'entourage proche selon le type de violence en 2018



Champ : femmes et hommes âgés entre 20 et 69 ans, résidant en Martinique, La Réunion ou en Guadeloupe ou sur le territoire métropolitain.

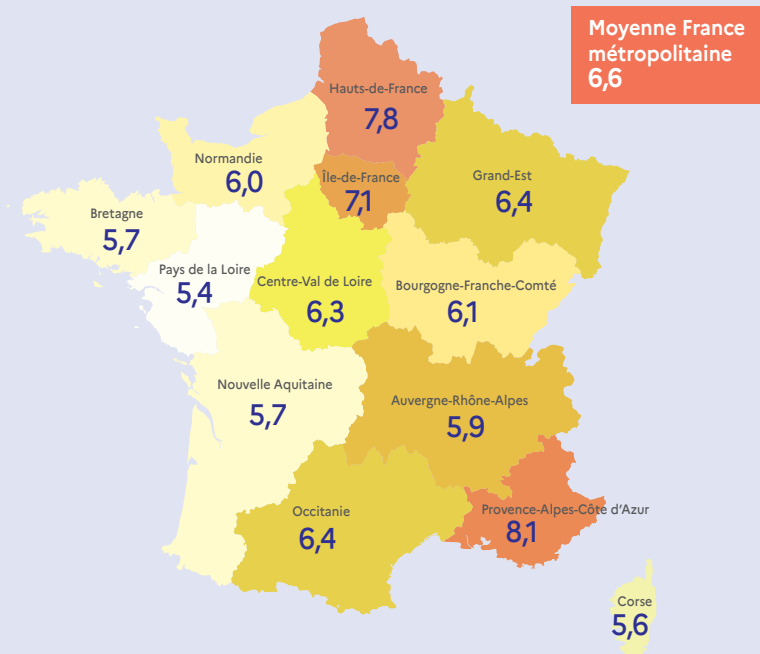
Lecture : 10,5 % des femmes âgées de 20-69 ans résidant habituellement à La Martinique en 2018 déclarent avoir subi avant l'âge de 18 ans des faits de violence physique dans la sphère de la famille ou des proches.

Source : S. Condon, S. Dauphin, J. Dupuis pour l'Ined, « Tableau synthétique des résultats de l'enquête Virage à La Réunion et aux Antilles », novembre 2021.

FOCUS TERRITOIRES

4.14 > Le taux de victimation pour violences conjugales n'est pas homogène d'une région à l'autre en France métropolitaine

Nombre de femmes victimes de crimes et délits commis au sein du couple pour 1 000 habitants, par département* en 2020



* Lieu de commission.

Champ : France.

Source : SSMSI, base des victimes de crimes et délits enregistrés en 2020 ; Insee, recensement de la population 2018 et 2017 (Mayotte) ; traitements SSMSI.



5. SITUATION DES FEMMES DANS LE MONDE





VUE D'ENSEMBLE

PRESQUE 4 MILLIARDS DE FEMMES DANS LE MONDE

Population mondiale en 2020



7,8
milliards d'habitants*,
dont
3,9
milliards de femmes

* La population mondiale devrait atteindre 8 milliards d'habitants au 15 novembre 2022.
Source : Nations unies, World Population Prospects 2022.

Moyenne mondiale du taux de fertilité par femme

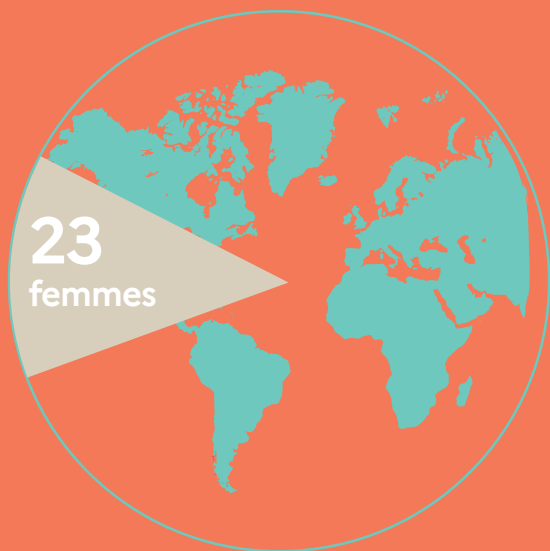


2,4 enfants
par femme

Source : UNFPA, 2022.

LES DROITS FONDAMENTAUX DES FEMMES NE SONT TOUJOURS PAS ACQUIS

Nombre de femmes occupant un poste de cheffe d'État ou de gouvernement dans le monde



Seuls **23 pays**
sur **193**
sont dirigés
par une femme

Source : ONU Femmes, 2022.

Nombre de pays autorisant l'avortement sur simple demande de la femme sans exigence de justification

54 pays



Source : Organisation mondiale de la santé (OMS), « Base de données mondiale sur les politiques d'avortement », consulté juin 2022.

> EMPLOI, REPRÉSENTATION POLITIQUE, SANTÉ, ÉDUCATION, VIOLENCES

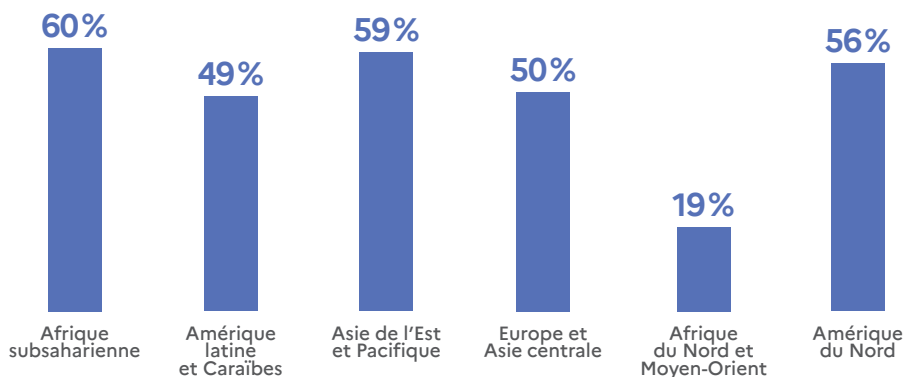
5.1 > Dans le monde, la participation des femmes sur le marché du travail stagne à un niveau inférieur à celle des hommes, et d'importants écarts de rémunération demeurent

Taux de participation au marché du travail* chez les 25-54 ans dans le monde, par sexe en 2020



* Le taux de participation au marché du travail mesure le taux de main d'oeuvre active d'une économie, sur l'ensemble de la population civile en âge de travailler.
Source : ONU Femme, « Égalité des sexes : le point sur les droits des femmes 25 ans après Beijing », 2020.

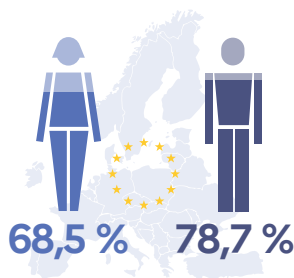
Taux de participation des femmes à la population active par région en 2021



Champ : population féminine âgée de 15 ans et plus.

Source : Banque mondiale, ILOSTAT, Banque de données ouvertes de la Banque mondiale, consulté septembre 2022.

Taux d'activité selon le sexe dans l'Union européenne en 2021

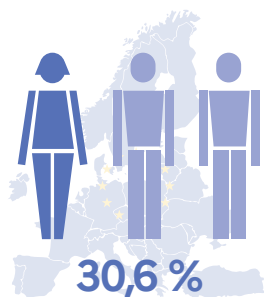


Champ : population des 15-64 ans, UE 27.

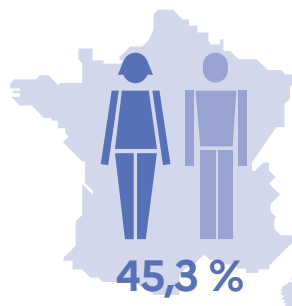
Source : Insee, Eurostat (extraction du 21 avril 2022).

Part de femmes occupant un poste de cadre supérieur en Europe en 2021

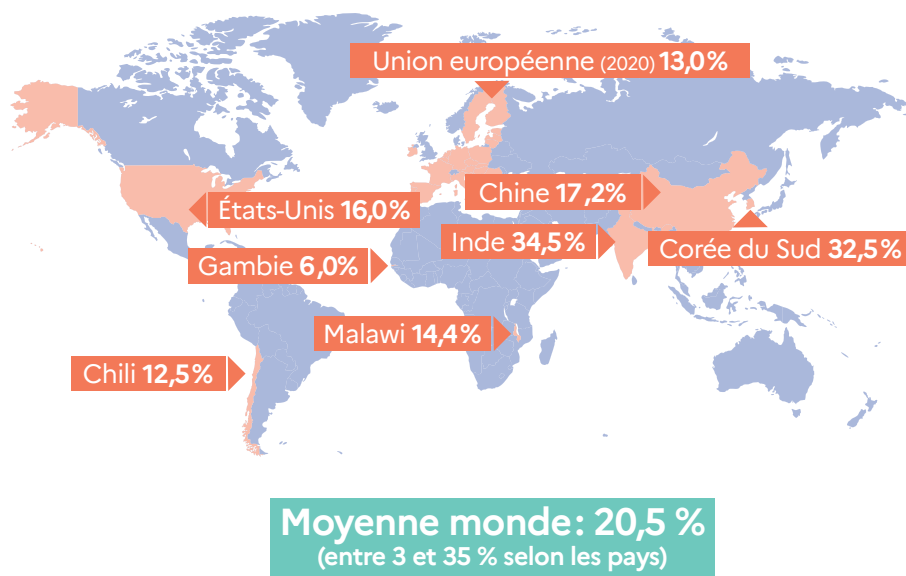
1 cadre sur 3 est une femme
dans l'Union Européenne



1 cadre sur 2 est une femme
en France



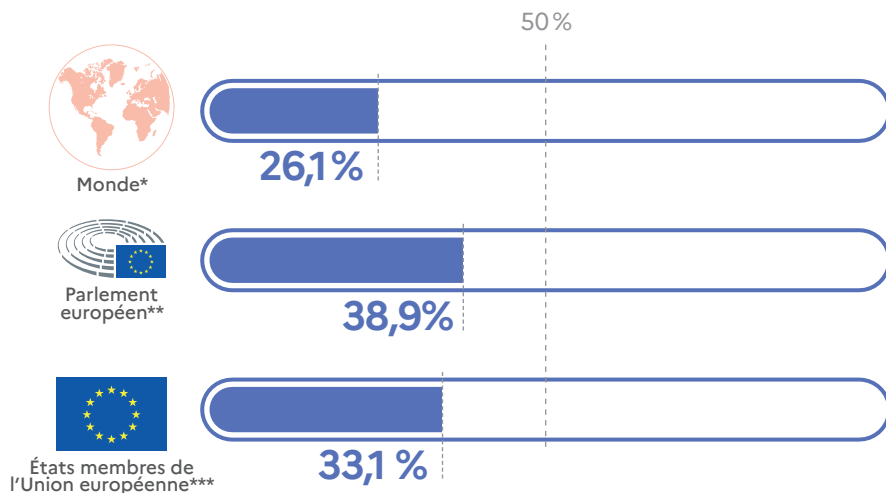
Champ : conseils d'administration des plus grandes sociétés européennes cotées en bourse (les 50 premières dans chaque pays).
Source : Eurostat, indicateur « Égalité entre les sexes », consulté septembre 2022.

Écart de salaire moyen** entre les femmes et les hommes dans le monde
et pour quelques pays en 2019

** Sur la base de l'ensemble des rémunérations perçues à l'heure. Pour l'Union européenne, rémunération brute moyenne par heure.
Sources : Organisation internationale du travail (OIT), « Rapport mondial sur les salaires 2018/19 », novembre 2018. Eurostat, indicateur « Égalité entre les sexes », 2022 ».

5.2 > Les femmes participent peu aux instances de décision dans le monde

Part de femmes parmi les parlementaires dans le monde et en Europe



Au rythme actuel, la parité entre les sexes dans les instances législatives nationales ne sera pas atteinte avant 2063

* Moyenne mondiale, toutes chambres confondues, tous pays sauf Soudan. Données au 1^{er} janvier 2022.

** Période de session de janvier 2021.

*** EU27, moyenne des parlements nationaux, toutes chambres confondues. Données au 2^e semestre 2022.

Sources : Union Interparlementaire, « Données mondiales sur les parlements nationaux », consulté septembre 2022. Europarl, Service de recherche du Parlement européen, 2021. Institut européen pour l'égalité des genres, base de donnée statistiques sur le genre, consulté septembre 2022.

Nombre de pays dans lesquels 50 % ou plus de femmes siègent au Parlement



5 PAYS SUR 195

Rwanda

Cuba

Bolivie

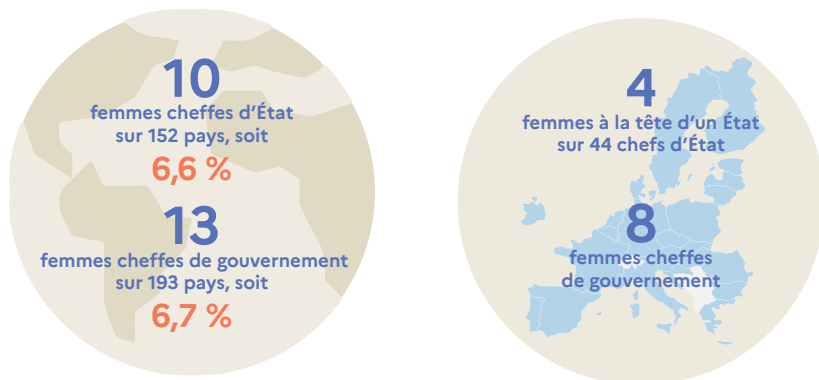
Mexique*

Émirats arabes unis

* Chambre basse uniquement, 49,2 % de femmes dans la Chambre haute.

Source : UIP, Données mondiales sur les parlements nationaux, « Pourcentage de femmes dans les parlements nationaux », mai 2022.

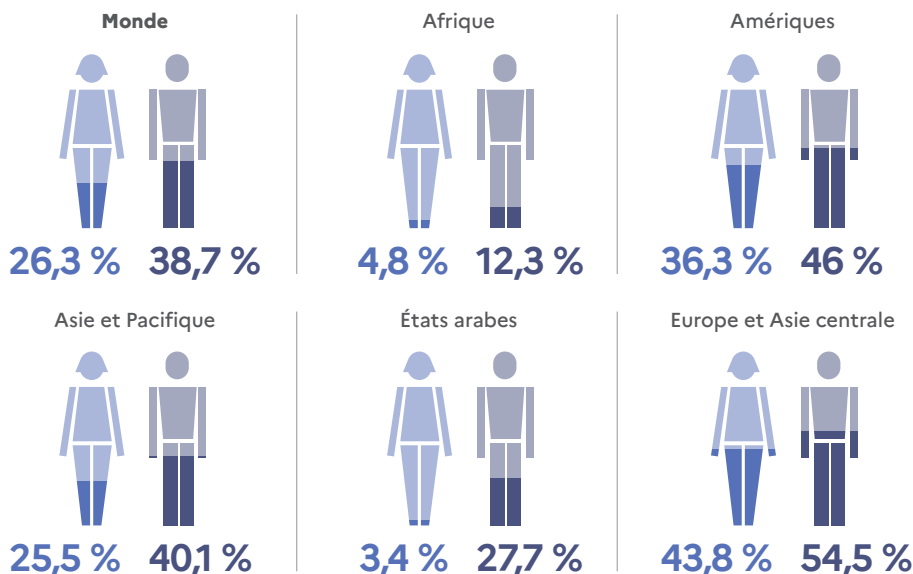
Nombre de femmes occupant un poste de cheffe d'État ou de gouvernement dans le monde



Source : ONU Femmes, Union interparlementaire, 2022. Situation au 1^{er} janvier 2021.

5.3 > Les femmes sont moins susceptibles d'avoir une protection vieillesse que les hommes

Couverture effective de la protection vieillesse par région et par sexe, en 2020 (ou dernière année disponible)



Champ : population en âge de travailler (15 ans et plus) couverte par un régime de retraite (cotisants actifs).

Source : BIT, « Rapport mondial sur la protection sociale 2020-2022. La protection sociale à la croisée des chemins – bâtir un meilleur avenir », 2021. Données BIT, World Social Protection Database, à partir de l'enquête du BIT sur la sécurité sociale (Social Security Inquiry – SSI) ; ILOSTAT ; sources nationales.

5.4 > Les droits et santé reproductifs des femmes ne sont toujours pas acquis

Nombre d'avortements réalisés dans le monde par an sur la période 2015-2019



73 millions

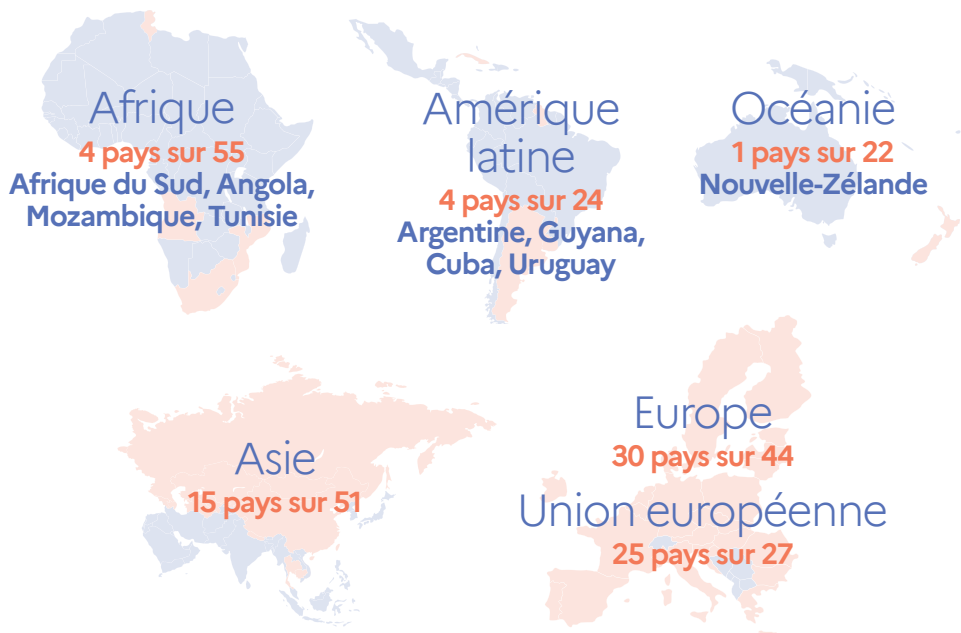
Source : Bearak J., Popinchalk A., Ganatra B., Moller A., Tunçalp Ö., Beavin C., Kwok L., Alkema L., "Unintended pregnancy and abortion by income, region, and the legal status of abortion" (Grossesse non-intentionnelle et avortement selon le revenu, la région, et le statut légal de l'avortement), *The Lancet*, vol. 8, n° 9, septembre 2020.

Nombre de décès dans le monde issus d'un avortement non-sécurisé

39 000
décès
chaque année

Source : Nations unies, « L'accès à l'avortement sécurisé est essentiel pour la santé des femmes et des filles », mars 2022.

Nombre de pays par région autorisant l'avortement sur simple demande de la femme, sans exigence de justification



Source : Organisation mondiale de la santé (OMS), « Base de données mondiale sur les politiques d'avortement », consulté juin 2022.

5.5 > Plus d'1 femme sur 4 a été victime de violence au sein du couple dans le monde

Nombre de femmes de 15 à 49 ans en couple, et ayant subi des violences sexuelle et/ou physique de la part de leur partenaire au cours des 12 mois précédents

15-49 ans



27%

15-19 ans



24%

21-24 ans

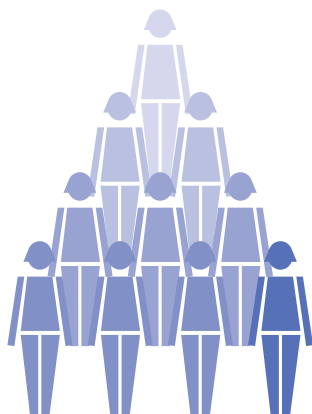


26%

1 femme sur 4

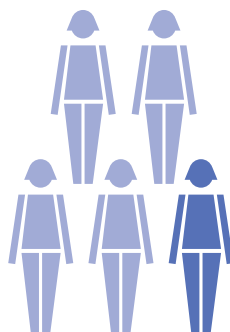
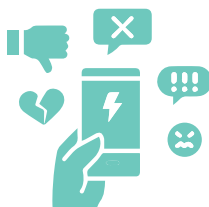
Source : Sardinha L., Maheu-Giroux M., Stöckl H., Rachel Meyer S., Garcia-Moreno C., "Global, regional, and national prevalence estimates of physical or sexual, or both, intimate partner violence against women in 2018", (Estimations de la prévalence mondiale, régionale et nationale de la violence physique ou sexuelle, ou des deux, exercée par un partenaire intime sur les femmes en 2018), The Lancet, vol. 399, n° 10 327, février 2022.

Part de femmes, à partir de 15 ans dans l'Union européenne, indiquant avoir subi du cyber-harcèlement



1 femme sur 10

Parmi les adolescentes et les jeunes femmes âgées de 18 à 29 ans

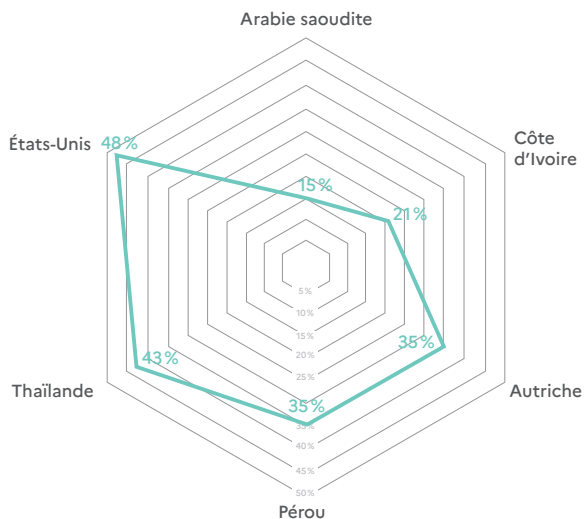


1 femme sur 5

Source : ONU Femmes, « Égalité des sexes : le point sur les droits des femmes 25 ans après Beijing », 2020.

5.6 > La part des femmes chercheuses ou travaillant dans les STEM* dans le monde reste faible

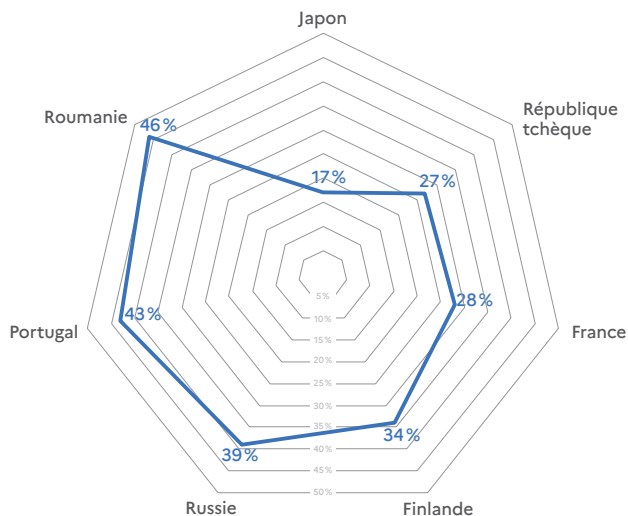
Part de femmes travaillant dans les STEM* dans le monde en 2020



* Sciences, technologies, ingénierie et mathématiques.

Source : ILOSTAT, « Combien de femmes travaillent dans les STEM ? », février 2020.

Part des femmes parmi les chercheurs dans le monde en 2019



Champ : effectifs en personnes physiques des femmes chercheuses en pourcentage du total des chercheurs.

Source : ministère de l'Enseignement supérieur et de la Recherche, « Vers l'égalité femmes-hommes ? Chiffres clés », mars 2022. OCDE-PIST 2021-1, traitement Mesri-Sies.



LISTE DES INFOGRAPHIES



1. ÉGALITÉ PROFESSIONNELLE ET AUTONOMIE ÉCONOMIQUE

> EMPLOI

1.1 > Le taux d'activité des femmes demeure inférieur à celui des hommes, avec un écart plus important entre 25 et 49 ans

1.2 > Le chômage touche légèrement moins les femmes que les hommes en 2021, quelle que soit la catégorie d'âge

1.3 > Les femmes demandeuses d'emploi retrouvent moins vite un emploi durable que les hommes et ont une indemnisation plus faible

1.4 > En cinquante ans, la part des femmes inactives a été divisée par quatre, bien que la présence d'enfants continue de faire la différence entre femmes et hommes

> TEMPS ET CONDITIONS DE TRAVAIL

1.5 > Le temps partiel concerne plus d'une femme sur quatre contre moins d'un homme sur dix. Les femmes ont majoritairement recours au temps partiel pour des raisons familiales

1.6 > Les femmes sont désormais moins nombreuses que les hommes à télétravailler, et les femmes les moins qualifiées sont les plus exposées aux horaires atypiques

1.7 > Les métiers féminisés de service sont en moyenne plus exposés aux risques professionnels que les autres catégories de métiers

> MIXITÉ DES MÉTIERS

1.8 > En 2021, les femmes sont en majorité employées, les hommes cadres ou ouvriers

1.9 > La mixité des métiers progresse depuis 20 ans, mais assez lentement

> RÉMUNÉRATIONS ET PARCOURS PROFESSIONNELS DANS LE SECTEUR PRIVÉ

1.10 > La note moyenne à l'Index de l'égalité professionnelle progresse depuis 2020

1.11 > En 2020, les hommes gagnent en moyenne 527 euros bruts de plus par mois que les femmes, bien que les écarts de salaires se réduisent

1.12 > Les femmes demeurent largement sous-représentées parmi les plus hauts salaires

1.13 > Les femmes sont toujours très minoritaires à la tête des grandes entreprises dans de nombreux secteurs

1.14 > À caractéristiques d'emploi identiques, les femmes se forment moins que les hommes, surtout après une naissance

1.15 > Moins de femmes que d'hommes dirigent des entreprises indépendantes, et leurs revenus d'activités sont moins élevés

1.16 > L'accès aux financements, l'articulation des temps de vie, le manque de confiance et de soutien et les remarques sexistes sont autant de facteurs qui freinent l'entrepreneuriat féminin

> RÉMUNÉRATIONS ET PARCOURS PROFESSIONNELS DANS LA FONCTION PUBLIQUE

1.17 > Les femmes demeurent majoritaires dans la fonction publique

1.18 > La féminisation des emplois de l'encadrement supérieur et dirigeant progresse, mais les femmes y restent minoritaires, surtout dans les ministères régaliens

1.19 > Dans la fonction publique, les femmes demeurent moins rémunérées que les hommes et l'écart est le plus important dans la fonction publique d'État

1.20 > Dans la fonction publique, le travail à temps partiel est majoritairement utilisé par les femmes

Focus Outre-mer

1.21 > Si les revenus sont moins élevés dans les Outre-mer que dans l'Hexagone, les écarts de salaires entre les femmes et les hommes y sont moins importants

1.22 > À Mayotte, l'emploi des femmes progresse lentement, et les femmes créent davantage d'entreprises individuelles que dans l'Hexagone

1.23 > Dans les Outre-mer, les femmes sont plus touchées que les hommes par le chômage

Focus Territoires

1.24 > Dans les territoires ruraux, les femmes sont plus souvent confrontées au chômage que les hommes

1.25 > Dans les quartiers prioritaires de la politique de la ville, les femmes sont moins en activité que les hommes, dans de plus fortes proportions que dans les autres unités urbaines

2. ACCÈS AUX DROITS

> ACCÈS AUX DROITS SOCIAUX ET LUTTE CONTRE LA PRÉCARITÉ

2.1 > Les femmes sont plus nombreuses que les hommes à vivre sous le seuil de pauvreté

2.2 > Les écarts de pensions de retraites entre les femmes et les hommes demeurent importants. Les femmes représentent 74 % des personnes en situation de non-recours au minimum vieillesse

2.3 > Les effets de la redistribution sur le taux de pauvreté sont plus importants pour les femmes

2.4 > Les familles monoparentales ont un niveau de vie inférieur aux familles avec deux adultes

Focus Outre-mer

2.5 > Il y environ 2 fois plus de femmes cheffes de familles monoparentales dans les Outre-mer que dans l'Hexagone

> SANTÉ DES FEMMES ET ACCÈS À LA SANTÉ

2.6 > Les femmes, notamment les moins diplômées, se présentent moins souvent que les hommes comme étant en bonne ou très bonne santé

2.7 > 15,5 interruptions volontaires de grossesse (IVG) ont été réalisées pour 1000 femmes âgées de 15 à 49 ans en 2021

2.8 > L'endométriose, répandue en France et occasionnant des troubles de fertilité, est encore trop peu diagnostiquée

2.9 > La précarité menstruelle, qui touche jusqu'à 1 femme sur 3 en France, demeure mal connue

2.10 > Les femmes vivent plus longtemps sans incapacité. Elles sont plus nombreuses que les hommes parmi les résidents en Ehpa

2.11 > Les femmes sont surreprésentées parmi les personnes en situation de handicap

2.12 > Les femmes présentent plus de syndromes dépressifs que les hommes, une différence nette surtout chez les jeunes

2.13 > Les hommes consomment plus fréquemment de l'alcool, du tabac et du cannabis que les femmes

Focus Outre-mer

2.14 > Dans les Outre-mer, l'espérance de vie à la naissance des femmes est plus élevée que celle des hommes, mais inférieure à celle des femmes de l'Hexagone

2.15 > En 2021, le recours à l'IVG demeure plus important dans les Outre-mer

Focus Territoires

2.16 > Le temps de trajet et la distance vers la maternité la plus proche ont augmenté à l'échelle nationale entre 2000 et 2017

2.17 > Les femmes habitantes de QPV souffrent davantage d'obésité et de surpoids

3. CULTURE DE L'ÉGALITÉ**> FONCTIONS POLITIQUES ET ÉLECTIVES**

3.1 > La part des femmes au Parlement progresse depuis 15 ans

3.2 > Depuis 2012, la parité est affirmée au sein de l'exécutif national

Focus Territoires

3.3 > Les femmes sont de plus en plus présentes dans la vie politique locale, mais les plus hautes fonctions restent majoritairement masculinisées

3.4 > Plus les communes sont petites, moins les femmes sont nombreuses dans les conseils municipaux

Focus Outre-mer

3.5 > Les instances locales sont presque paritaires dans les Outre-mer, même si les femmes restent très minoritaires à la présidence des collectivités

> ÉDUCATION ET ORIENTATION PROFESSIONNELLE

3.6 > Les choix d'orientation au lycée sont encore sexués, les filles se détournant en partie des formations élitistes et scientifiques

3.7 > Les femmes obtiennent de meilleurs résultats au baccalauréat et sont davantage diplômées de l'enseignement supérieur que les hommes

3.8 > En cohérence avec ce qui est constaté au lycée, les femmes s'orientent majoritairement vers les formations littéraires et liées au *care*, et peu vers les formations d'ingénieurs

Focus Outre-mer

3.9 > Dans les Outre-mer, les femmes sont majoritaires dans l'enseignement supérieur et parmi les diplômés

Focus Territoires

3.10 > À l'inverse de la situation nationale, dans les quartiers prioritaires, les femmes sont majoritaires dans les BTS et s'orientent dans les spécialités de service

> CULTURE ET MÉDIAS

3.11 > Dans les programmations artistiques, les œuvres des femmes restent moins visibles, moins programmées et moins primées que celles des hommes

3.12 > Les femmes sont moins présentes et moins visibles dans les médias que les hommes

3.13 > Sur les plateaux de télévision comme à la radio, les rôles sont sexués entre les hommes et les femmes

3.14 > Le relais médiatique des événements sportifs est un domaine où les inégalités sexuées sont encore marquées

> SPORTS

3.15 > On constate une lente féminisation du sport sous licence, même si les hommes demeurent majoritaires parmi les licenciés

3.16 > Les hommes sont plus aidés à la pratique du sport par leur entreprise

> DOSSIER THÉMATIQUE · JEUNESSE : DES TRAJECTOIRES DIFFÉRENCIÉES POUR LES FILLES ET LES GARÇONS

3.17 > Études et emploi : les jeunes femmes poursuivent davantage leurs études et sont plus souvent en emploi ou en formation que les jeunes hommes

3.18 > Précarité : les jeunes femmes sont souvent plus précaires que les jeunes hommes

3.19 > Accès aux droits : les jeunes femmes sont moins souvent en situation de non-recours, et identifient davantage les aides sociales auxquelles elles ont droit

3.20 > Crise sanitaire : les jeunes femmes ont été moralement plus impactées par la crise

3.21 > Violences intrafamiliales : les jeunes femmes plus particulièrement touchées

3.22 > Sexisme : les jeunes sont de plus en plus sensibles à l'égalité des sexes, et les jeunes femmes encore davantage

Focus Outre-mer

3.23 > À Mayotte, 44 % des jeunes femmes ne sont ni en emploi, ni en études

4. VIOLENCES SEXISTES ET SEXUELLES**> SEXISME**

4.1 > Le sexisme ordinaire prévaut en tous lieux

4.2 > Les femmes et les jeunes femmes sont les premières touchées par le sexisme dans l'espace public comme virtuel

4.3 > Les femmes sont contraintes d'opter pour des stratégies d'évitement du sexisme

> VIOLENCES AU SEIN DU COUPLE

4.4 > En 2021, 122 femmes ont été tuées par leur partenaire ou ex-partenaire

4.5 > 27 % des femmes ont été victimes de violences psychologiques par partenaire, 15,9 % de violences physiques ou sexuelles. Les jeunes femmes sont surreprésentées parmi les victimes.

> VIOLENCES SEXUELLES

4.6 > Les femmes sont les premières victimes des violences sexuelles

4.7 > Les auteurs de violences sexuelles par non-partenaires sont majoritairement des hommes

> VIOLENCES SEXISTES ET SEXUELLES AU TRAVAIL

4.8 > Le sexisme et le harcèlement sont toujours présents dans le milieu professionnel

> PROSTITUTION, MUTILATIONS SEXUELLES FÉMININES ET MARIAGES FORCÉS

4.9 > En France, les femmes représentent 87 % des victimes de la traite des êtres humains pour une exploitation sexuelle

4.10 > On estime à 125 000 le nombre de femmes excisées vivant en France

4.11 > En France, 98 % des victimes connues de mariages forcés sont des femmes

Focus Outre-mer

4.12 > En 2020, le taux de victimation pour violences conjugales est supérieur dans les Outre-mer

4.13 > À La Réunion et dans les Antilles, jusqu'à 27,5 % des femmes ont été victimes de violences intrafamiliales avant l'âge de 18 ans contre 17,6 % dans l'Hexagone

Focus Territoires

4.14 > Le taux de victimation pour violences conjugales n'est pas homogène d'une région à l'autre en France métropolitaine

5. SITUATION DES FEMMES DANS LE MONDE

> EMPLOI, REPRÉSENTATION POLITIQUE, SANTÉ, ÉDUCATION, VIOLENCES

5.1 > Dans le monde, la participation des femmes sur le marché du travail stagne à un niveau inférieur à celle des hommes, et d'importants écarts de rémunération demeurent

5.2 > Les femmes participent peu aux instances de décision dans le monde, voire en sont même absentes

5.3 > Dans la plupart des pays, les femmes sont moins susceptibles d'avoir une protection vieillesse que les hommes

5.4 > Les droits et santé reproductifs des femmes ne sont toujours pas acquis

5.5 > Plus d'1 femme sur 4 a été victime de violence au sein du couple dans le monde

5.6 > La part des femmes chercheuses ou travaillant dans les STEM dans le monde reste faible

Remerciements

Cet ouvrage a été réalisé par le service des droits des femmes et de l'égalité entre les femmes et les hommes (SDFE) de la direction générale de la cohésion sociale (DGCS) et a bénéficié du concours des services statistiques des ministères concernés.

Directeur de la publication: Jean-Benoît Dujol, directeur général de la cohésion sociale, délégué interministériel aux droits des femmes et à l'égalité entre les femmes et les hommes.

Coordination de la publication: Hélène Furnon-Petrescu, cheffe du service des droits des femmes et de l'égalité entre les femmes et les hommes (SDFE) ; Camille Boyer, chargée de mission études, communication, mécénat-SDFE ; Valérie Plomb, cheffe du bureau Animation et veille-SDFE ; Alyssia Hungbo, alternante-SDFE ; Sarah d'Anjou, alternante-SDFE ; Nathan Hourdin, Alexianne Faddoul, Madeleine Meunier, stagiaires-SDFE.

Avec la contribution du service des droits des femmes et de l'égalité entre les femmes et les hommes: Catherine Lesterpt, Nathalie Attard, Nadia Aballache, Martine Jaubert, Christophe Pareschi, Franck Charron, Frédérique Ast, Meryem Rekika, Emilie Quilin, Anaïs Kintgen, Benoît Boussinesq, Carole Modigliani-Chouraqui, Laure Gonnet, Jean-Luc Thierry, Sarah Kherdjemil, Emmanuelle Galy, Léa Demoussy, Anne-Laure Petit, Claire Nodenot.

Responsable d'édition: secrétariat général des ministères sociaux – délégation à l'information et à la communication (Dicom) des ministères sociaux.

Maquette et réalisation : Parimage/Dicom des ministères sociaux.

Impression: Direction de l'information légale et administrative (Dila).

Numéro ISSN: 2492-3923

Votre avis nous intéresse: faites-nous part de vos remarques et suggestions sur cette brochure en écrivant à : dgcs-sdfe-b1@social.gouv.fr

Abonnez-vous à la lettre d'actualité de l'égalité entre les femmes et les hommes, en envoyant vos coordonnées à : dgcs-sdfe-synthese@social.gouv.fr



Emploi, rémunérations, mixité des métiers, parité politique, droits sociaux et précarité, santé, violences sexistes et sexuelles, éducation et orientation professionnelle, culture, sports, médias, situation des femmes en France métropolitaine et dans les Outre-mer, dans les territoires urbains et ruraux...

L'édition 2022 des *Chiffres-clés – Vers l'égalité réelle entre les femmes et les hommes* a pour ambition de rassembler et rendre accessible en une centaine d'infographies les données les plus significatives en France, en regard avec le monde.

Panorama transversal sur la société, cet ouvrage est, pour les acteurs de l'action publique, les entreprises, la société civile comme pour le grand public, un outil précieux pour comprendre et rendre visible la situation différenciée des femmes et des hommes et promouvoir ainsi l'égalité réelle.

